

Instrukcja Bezpieczeństwa Pożarowego



dla

budynku Zarządu Morskiego Portu Gdynia S.A.

biurowo - szkolnego

nr inw. 105-0629

przy ulicy Polska 13a w Gdyni

opracował:	uzgodnił:
 mgr inż. poz. Bartłomiej Hryszkiewicz	 KOMENDANT Portowej Straży Pożarnej Krzysztof Bulwa

Gdynia, maj 2023 r.

Wstęp	3
1. Warunki ochrony przeciwpożarowej wynikające z przeznaczenia obiektu, sposobu użytkowania, prowadzonego procesu technologicznego, magazynowania (składowania) i jego warunków technicznych, w tym zagrożenie wybuchem	6
1.1. Charakterystyka pożarowa obiektu	6
1.2. Lokalizacja obiektu	7
1.3. Przeznaczenie obiektu	7
1.4. Materiały niebezpieczne pożarowo	7
1.5. Zagrożenie wybuchem	8
1.6. Elementy wykończenia wnętrza.....	8
1.7. Warunki ewakuacji.....	8
2. Określenie wyposażenia w urządzenia przeciwpożarowe i gaśnice oraz sposoby poddawania ich przeglądom technicznym i czynnościom konserwacyjnym	10
2.1. Instalacja wodociągowa przeciwpożarowa	10
2.2. Zaopatrzenie w wodę do zewnętrznego gaszenia pożaru.....	10
2.3. Przeciwpożarowy wyłącznik prądu	10
2.4. System sygnalizacji pożarowej	10
2.5. Urządzenia oddymiające	12
2.6. Awaryjne otwieranie drzwi	13
2.7. Przeciwpożarowe klapy odcinające	14
2.8. Awaryjne oświetlenie ewakuacyjne	14
2.9. Rodzaj gaśnic	14
2.9.1. Zasady rozmieszczenia podręcznego sprzętu gaśniczego	15
2.9.2. Wymagana ilość środka gaśniczego.....	15
2.9.3. Zasady obsługi i użycia podręcznego sprzętu gaśniczego	16
2.10. Przeglądy i czynności konserwacyjne urządzeń przeciwpożarowych i gaśnic.....	18
3. Sposoby postępowania na wypadek pożaru i innego zagrożenia	20
3.1. Alarmowanie	20
3.2. Akcja ratowniczo-gaśnicza	21
4. Sposoby zabezpieczenia prac niebezpiecznych pod względem pożarowym	22
5. Procedura realizacji sposobów praktycznego sprawdzenia organizacji i warunków ewakuacji	25
6. Sposoby zapoznania użytkowników obiektu, w tym zatrudnionych pracowników z przepisami przeciwpożarowymi oraz treścią przedmiotowej instrukcji	26
6.1. Program czterogodzinnego szkolenia obowiązującego pracowników zatrudnionych w ... obiektach i na terenie ZMPG S.A.	26
7. Zadania i obowiązki w zakresie ochrony przeciwpożarowej dla osób będących ich stałymi użytkownikami	27
7.1. Obowiązki w zakresie ochrony przeciwpożarowej	27
7.1.1. Czynności zabronione	30
7.2. Zadania i obowiązki pracowników	32
7.3. Zadania i obowiązki pracowników ochrony	32
7.4. Zadania i obowiązki personelu sprząającego	33
Załączniki	34
Załącznik nr 1	34
Załącznik nr 2.....	36
Załącznik nr 3.....	37
8. Plany obiektu	39

Wstęp

Instrukcja bezpieczeństwa pożarowego, zwana dalej instrukcją została opracowana dla budynku biurowo - szkolnego, znajdującego się przy ulicy Polskiej 13a w Gdyni, nr inwentarzowy 105-0629. Instrukcję opracowano na zlecenie Zarządu Morskiego Portu Gdynia S.A. w związku z § 6 ust 1. Rozporządzenia Ministra Spraw Wewnętrznych i Administracji z dnia 7 czerwca 2010r. w sprawie ochrony przeciwpożarowej budynków, innych obiektów budowlanych i terenów [2].

Celem instrukcji jest określenie zasad bezpieczeństwa pożarowego oraz wskazanie obowiązków pracowników w zakresie ochrony przeciwpożarowej. Sposób przechowywania instrukcji wraz z załącznikami (plany obiektu), powinien zapewnić możliwość jej natychmiastowego wykorzystania na potrzeby działań ratowniczych. Instrukcja powinna być poddawana okresowej aktualizacji, co najmniej 1 raz na 2 lata, a także po takich zmianach sposobu użytkowania obiektu lub procesu technologicznego, które wpływają na zmianę warunków ochrony przeciwpożarowej.

Podstawy prawne

[1] Ustawa z dnia 24 sierpnia 1991 r o ochronie przeciwpożarowej (Dz. U. z 2022 r. poz. 2057).

[2] Rozporządzenie Ministra Spraw Wewnętrznych i Administracji z dnia 7 czerwca 2010 r. w sprawie ochrony przeciwpożarowej budynków, innych obiektów budowlanych i terenów (Dz. U. z 2023 r. poz. 822).

[3] Rozporządzenie Ministra Infrastruktury z dnia 12 kwietnia 2002 r. w sprawie warunków technicznych, jakim powinny odpowiadać budynki i ich usytuowanie (Dz. U. z 2022 r. poz. 1225).

[4] Rozporządzenie Ministra Spraw Wewnętrznych i Administracji z dnia 24 lipca 2009 r. w sprawie przeciwpożarowego zaopatrzenia w wodę oraz dróg pożarowych (Dz. U. z 2009 r. nr 124, poz. 1030).

[5] Zarządzenie Porządkowe nr 4 Dyrektora Urzędu Morskiego w Gdyni z dnia 7 sierpnia 2000 r. w sprawie zapobiegania powstaniu i rozprzestrzenianiu się pożaru, klęski żywiołowej lub innego miejscowego zagrożenia na obszarze morskich portów i przystani leżących w zakresie właściwości terytorialnej Dyrektora Urzędu Morskiego w Gdyni (Dz. Urz. Woj. Pomorskiego z 2000 r. nr 108, poz. 705 z póź. zm.).

[6] Załącznik do Zarządzenia nr 25/2010r. z dnia 15 grudnia 2010r. „Zasady stosowania przepisów ochrony przeciwpożarowej w obiektach i na terenach spółki Zarząd Morskiego Portu Gdynia S.A.”.

Materiały niebezpieczne

Zgodnie z rozporządzeniem [2] za materiały niebezpieczne pożarowo uznaje się:

- 1) gazy palne,
- 2) ciecze palne o temperaturze zapłonu poniżej 328,15 K (55°),
- 3) materiały wytwarzające w zetknięciu z wodą gazy palne,
- 4) materiały zapalające się samorzutnie na powietrzu,
- 5) materiały wybuchowe i wyroby pirotechniczne,
- 6) materiały ulegające samorzutnemu rozkładowi lub polimeryzacji,
- 7) materiały mające skłonność do samozapalenia,
- 8) inne materiały, jeśli sposób ich składowania, przetwarzania lub innego wykorzystania może spowodować powstanie pożaru.

Ponadto zgodnie z zarządzeniem [5] materiałami niebezpiecznymi zwanymi inaczej towarami niebezpiecznymi albo ładunkami niebezpiecznymi są:

- 1) substancje i przedmioty sklasyfikowane w Kodeksie IMDG,
- 2) substancje wymienione w Kodeksie IBC,
- 3) gazy wymienione w Kodeksie IGC,
- 4) substancje wymienione w Konwencji MARPOL 73/78:
 - a) „oleje” wymienione w Aneksie 1 Konwencji MARPOL 73/78,
 - b) płynne substancje szkodliwe wymienione w Aneksie 2 Konwencji MARPOL 73/78,
 - c) substancje szkodliwe wymienione w Aneksie 3 Konwencji MARPOL 73/78,
- 5) substancje i przedmioty niewymienione powyżej lecz:
 - a) zgłoszone jako niebezpieczne w dokumentach przewozowych,
 - b) oznaczone jako niebezpieczne na opakowaniach,
 - c) znajdujące się w opakowaniach, których wygląd wskazuje na niebezpieczny charakter zawartości.

Urządzenia przeciwpożarowe

Zgodnie z rozporządzeniem [2] pod pojęciem urządzeń przeciwpożarowych należy rozumieć urządzenia (stałe lub półstałe, uruchamiane ręcznie lub samoczynnie) służące do zapobiegania powstaniu, wykrywania, zwalczania pożaru lub ograniczania jego skutków, a w szczególności:

- 1) stałe i półstałe urządzenia gaśnicze i zabezpieczające,
- 2) urządzenia inertyzujące,
- 3) urządzenia wchodzące w skład dźwiękowego systemu ostrzegawczego i systemu sygnalizacji pożarowej, w tym urządzenia sygnalizacyjno-alarmowe,
- 4) urządzenia odbiorcze alarmów pożarowych i urządzenia odbiorcze sygnałów uszkodzeniowych,
- 5) instalacje oświetlenia ewakuacyjnego,
- 6) hydranty wewnętrzne i zawory hydrantowe, hydranty zewnętrzne, pompy w pompowniach przeciwpożarowych,
- 7) przeciwpożarowe klapy odcinające,
- 8) urządzenia oddymiające, kurtyny dymowe,
- 9) urządzenia zabezpieczające przed powstaniem wybuchu i ograniczające jego skutki,
- 10) drzwi, bramy przeciwpożarowe i inne zamknięcia przeciwpożarowe, jeżeli są wyposażone w systemy sterowania,
- 11) przeciwpożarowe wyłączniki prądu,
- 12) Dźwigi dla ekip ratowniczych.

1. Warunki ochrony przeciwpożarowej wynikające z przeznaczenia obiektu, sposobu użytkowania, prowadzonego procesu technologicznego, magazynowania (składowania) i jego warunków technicznych, w tym zagrożenie wybuchem

1.1. Charakterystyka pożarowa obiektu

Lp	Parametr	Opis parametru
1.	Przeznaczenie/klasyfikacja	Budynek biurowy – ZL III / PM
2.	Powierzchnia/kubatura	8 703,16 m ² / 40 173 m ³
3.	Wysokość/grupa wysokości	24,95 m /budynek średniowysoki SW
4.	Ilość kondygnacji podziemnych/nadziemnych	1/6
5.	Klasa odporności pożarowej	Piwnica – PM - C Piętra - ZL – B
6.	Dopuszczalne obciążenie robocze stropów	Nie dotyczy
7.	Charakterystyka budowlana	Fundamenty wykonane z płyty żelbetowej na palach wolfsholza. Ściany konstrukcyjne żelbetowe, grubość 15 cm, 20 cm, 24 cm, murowane wapienno piaskowe. Ściany zewnętrzne i wewnętrzne wykonane z pustaka cementowo wapiennego oraz gazobetonowego, cegła ceramiczna gr. 18 cm, 24 cm. Klatki schodowe żelbetowe. Stropy żelbetowe. Dach konstrukcja żelbetowa, pokrycie dachowe papa termozgrzewalna.
8.	Ilość stref pożarowych Wielkość dopuszczalna/istniejąca	3 Strefa 1 – Piwnica - 8000 m ² / 1277,60 m ² . Wszystkie przejścia instalacyjne przechodzące przez strop piwnicy zabezpieczono do odporności ogniowej EI 120 a kanały wentylacyjne do EIS 120. Strefa 2 – Parter, Piętra I i II - 5000 m ² / 3682,30 m ² . Wszystkie przejścia instalacyjne przechodzące przez strop II piętra zabezpieczono do odporności ogniowej EI 60 a kanały wentylacyjne do EIS 60 Strefa 3 – Piętra III, IV i V 5000 m ² / 3778,20 m ²
9.	Dopuszczalna gęstość obciążenia ogniowego	PM do 500 MJ/m ²
10.	Zastosowane przegrody i wydzielenia przeciwpożarowe	Wszystkie przegrody wygradzające klatki schodowe o odporności ogniowej REI 60. Wszystkie przejścia instalacyjne przechodzące przez klatki schodowe zostały zabezpieczone do odporności ogniowej EI 60 a kanały wentylacyjne obudowane do odporności ogniowej EIS 60. Wydzielono główne pomieszczenia wentylatorowni. Zastosowane w nim przegrody o odporności ogniowej EI 60, drzwi EI 60, kłapy na kanałach wentylacyjnych EIS 60, przepusty EI 60.

11.	Ocena zagrożenia wybuchem	Nie dotyczy
12.	Urządzenia przeciwpożarowe	System grawitacyjnego oddymiania klatek schodowych K1 oraz K2, System grawitacyjnego oddymiania szybu dźwigowego. Oświetlenie ewakuacyjne zainstalowane na drogach ewakuacyjnych. Hydranty wewnętrzne H-25 w ilości 14 szt. oraz hydranty wewnętrzne H-52 w ilości 5 szt.
13.	Oświetlenie ewakuacyjne	Zainstalowano na drogach ewakuacyjnych
14.	Instalacje użytkowe	Elektryczna, odgromowa, wentylacyjna grawitacyjna i mechaniczna (klimatyzacja), wodnokanalizacyjna, teletechniczna, węzeł cieplny, 2 dźwigi osobowe
15.	Przeciwpożarowy/ główny wyłącznik prądu	Przeciwpożarowy wyłącznik prądu zlokalizowano wewnątrz budynku.
16.	Droga pożarowa	Dojazd od ulicy Polskiej

W związku z pracami biurowymi realizowanymi w obiekcie stałych użytkowników znajduje

się tam ok.:

- w piwnicy – 0 osób,
- na parterze – 84 osoby,
- na I piętrze – 150 osób,
- na II piętrze – 72 osoby,
- na III piętrze – 78 osób,
- na IV piętrze – 80 osób,
- na V piętrze – 94 osoby.

1.2. Lokalizacja obiektu

Budynek biurowy położony jest przy ul. Polskiej 13a w Gdyni

1.3. Przeznaczenie obiektu

W budynku wykonywane będą prace administracyjno-biurowe oraz prowadzone są zajęcia edukacyjne.

1.4. Materiały niebezpieczne pożarowo

W budynku nie przewiduje się wytwarzania, przetwarzania, obróbki transportu lub składowania materiałów niebezpiecznych pożarowo w rozumieniu przepisów przeciwpożarowych [2] i [5].

1.5. Zagrożenie wybuchem

W obiekcie nie występują strefy i pomieszczenia zagrożone wybuchem.

1.6. Elementy wykończenia wnętrz

W strefach pożarowych nie zastosowano do wykończenia wnętrz materiałów i wyrobów łatwo zapalnych, i produktów rozkładu termicznego które są bardzo toksyczne lub intensywnie dymiące. Na drogach komunikacji ogólnej, służących celem ewakuacji, nie zastosowano materiałów i wyrobów budowlanych łatwo zapalnych. Okładziny sufitów oraz sufity podwieszane na drogach ewakuacji wykonane są tylko z materiałów niepalnych lub niezapalnych, nie kapiących i nie odpadających pod wpływem ognia.

1.7. Warunki ewakuacji

Z każdego miejsca w obiekcie przeznaczonego do przebywania ludzi należy zapewnić możliwość ewakuacji w bezpieczne miejsce. Kierunki ewakuacji z poszczególnych kondygnacji budynku przedstawiono w części rysunkowej. W celu umożliwienia przeprowadzenia sprawnej ewakuacji zabrania się:

- 1) składowania materiałów palnych na drogach komunikacji ogólnej służącym ewakuacji,
- 2) zamykania drzwi ewakuacyjnych w sposób uniemożliwiający ich natychmiastowe użycie,
- 3) uniemożliwiania lub ograniczania dostępu do wyjść ewakuacyjnych,
- 4) stosowania na drogach ewakuacyjnych elementów wykończenia i wyposażenia wnętrz zmniejszających ich szerokość wymaganą rozporządzeniem [3]

Za przebieg ewakuacji do czasu przybycia jednostek ochrony przeciwpożarowej odpowiedzialne są osoby (osoba) wyznaczone przez pracodawcę do wykonywania działań w zakresie zwalczania pożarów i ewakuacji pracowników zgodnie z art. 209 ustawy z dnia 26 czerwca 1974 r. Kodeks Pracy (Dz. U. z 2022 r. poz. 1510 z późn. zm.) spośród pracowników poszczególnych podmiotów użytkujących obiekt.

Zasady prowadzenia ewakuacji w przypadku zagrożenia

Zasada podstawowa

Wszystkie osoby ewakuujące się udają się na zewnątrz budynku do wyznaczonego miejsca zbiórki.

- Ewakuacja z kondygnacji parteru

W zależności od miejsca przebywania osób - powinna być prowadzona bezpośrednio przejściem w pomieszczeniach i/lub korytarzami do najbliższego dostępnego wyjścia ewakuacyjnego znajdującego się na tym poziomie i do miejsca zbiórki.

- Ewakuacja z kondygnacji usytuowanych powyżej parteru

W zależności od miejsca przebywania osób - powinna być prowadzona bezpośrednio przejściem w pomieszczeniach i/lub korytarzami do najbliższego dostępnego wyjścia prowadzącego do klatki schodowej, następnie w dół schodami na poziom parteru do znajdującego się na tym poziomie wyjścia ewakuacyjnego z budynku i do miejsca zbiórki lub do innej strefy pożarowej.

Zalecane zasady prowadzenia ewakuacji w przypadku zagrożenia

- w pierwszej kolejności należy ewakuować osoby z tych pomieszczeń, w których powstał pożar (zagrożenie) lub które znajdują się na drodze rozprzestrzeniania się ognia, dymu (zagrożenia)

oraz z pomieszczeń, z których wyjście lub dotarcie do bezpiecznych dróg ewakuacji może zostać odcięte przez pożar lub zadymienie (zagrożenie) – np. kondygnacje znajdujące się powyżej miejsca powstania pożaru,

- po opuszczeniu pomieszczeń należy o ile jest to możliwe kierować się do najbliższego wyjścia ewakuacyjnego i następnie do miejsca zbiórki,

- po zakończeniu ewakuacji osób należy dokładnie sprawdzić, czy wszyscy opuścili zagrożony budynek. W razie niezgodności stanu osobowego ewakuowanych z ilością osób przebywających

w obiekcie należy natychmiast fakt ten zgłosić jednostkom ratowniczym przybyłym na miejsce akcji.

2. Określenie wyposażenia w urządzenia przeciwpożarowe i gaśnice oraz sposoby poddawania ich przeglądom technicznym i czynnościom konserwacyjnym

2.1. Instalacja wodociągowa przeciwpożarowa

W budynku biurowo – szkolnym zlokalizowane są hydranty wewnętrzne H-52 w ilości 5 szt. które zostały zainstalowane w piwnicy. Hydranty wewnętrzne H-25 mm w ilości 14 szt. rozmieszczono na parterze oraz na poszczególnych piętrach od I do V miejsce lokalizacji przedstawiono w części rysunkowej.

2.2. Zaopatrzenie w wodę do zewnętrznego gaszenia pożaru

Najbliższy hydrant zewnętrzny DN 80 jest zlokalizowany od ściany budynku w odległości nie większej niż 75 m i nie mniejszej niż 5m. W obrębie obiektu zlokalizowane są 3 hydranty nadziemne, które pokazano na planie sytuacyjnym.

2.3. Przeciwpożarowy wyłącznik prądu

Zgodnie z przepisami techniczno budowlanymi w rozpatrywanym obiekcie jest zainstalowany i odpowiednio oznakowany przeciwpożarowy wyłącznik prądu, odcinający dopływ prądu do wszystkich obwodów, z wyjątkiem obwodów zasilających instalację i urządzenia, których funkcjonowanie jest niezbędne podczas pożaru. 2 przeciwpożarowe wyłączniki prądu znajdują wewnątrz budynku. Oznakowano go znakami bezpieczeństwa zgodnymi z Polskimi Normami. Lokalizację przedstawiono na rzutach kondygnacji.

2.4. System sygnalizacji pożarowej

System sygnalizacji pożaru jest niezbędny do wykrywania zagrożeń pożarowych oraz współpracy z urządzeniami przewidzianymi do funkcjonowania w przypadku pożaru (urządzenia oddymiające, sygnalizatory pożarowe, sterowanie windami, itp.) Dodatkowo służy do wyłączania systemów, których praca w warunkach pożaru jest niekorzystna (wentylacja bytowa).

Budynek objęto ochroną częściową obejmująca komunikację oraz wytypowane pomieszczenia oraz części wspólne. Wszystkie pomieszczenia i przestrzenie międzystropowe objęto systemem SP nadzorowane będą przez automatyczne czujki oraz ręczne ostrzegacze pożarowe (ROP). Ze względu na charakter zagrożenia pożarowego oraz uzyskanie skutecznej

ochrony w projekcie przewidziano zastosowanie punktowych, optycznych detektorów multikryterialnych optyczno – temperaturowych.

Centrala sygnalizacji pożaru - Głównym elementem systemu jest centrala sygnalizacji pożaru, która umieszczona została w pomieszczeniu 0/17 na kondygnacji parteru. Centrala wyposażona jest we wbudowany panel obsługi.

Detektory zagrożeń pożarowych - jako podstawowe elementy detekcyjne przyjęto automatyczne, punktowe, optyczne detektory dymu i temperatury.

Ręczne ostrzegacze pożarowe – ręczne ostrzegacze pożarowe (ROP) zainstalowane są na drogach ewakuacyjnych i przy wyjściach ewakuacyjnych z kondygnacji. Przyciski rozmieszczone zostały w taki sposób, aby zapewnić dopuszczalną długość dojścia do przycisku ROP.

Tryby pracy:

ALARM I Stopnia

Pierwszy stopień alarmu pożarowego będzie generowany jedynie przez automatyczne detektory dymu i temperatury. Uaktywnianie alarmu pożarowego pierwszego stopnia wywołuje alarm pożarowy w centrali oraz na stanowisku wizualizacji systemu SMS. Zostaje uruchomiony zegar T1 (30 s), dając czas obsłudze na potwierdzenie obecności personelu przy centrali pożarowej. Od chwili potwierdzenia obecności centrala pożarowa uruchamia licznik T2 (180 s), dając obsłudze czas na weryfikację alarmu pożarowego. W czasie T2 alarm I stopnia może zostać skasowany (w przypadku np. fałszywego alarmu) lub potwierdzony poprzez użycie np. przycisku ROP, wywołując bezpośrednio alarm II stopnia. W przypadku braku potwierdzenia alarmu (skasowanie lub odłączenie) centrala przechodzi w II stopień alarmu pożarowego.

ALARM II Stopnia

Brak potwierdzenia przez obsługę alarmu I stopnia lub zadziałanie ROP powoduje wywołanie alarmu II stopnia przez centralę.

W przypadku wystąpienia alarmu II stopnia zostają uruchomione sekwencje sterujące urządzeniami bezpieczeństwa pożarowego budynku (sygnalizacja alarmowa, oddymienie, zatrzymanie wentylacji, itp.) oraz zostaje rozpoczęta procedura ewakuacji.

Możliwość weryfikacji alarmu nie jest możliwa w przypadku, gdy alarmy pożarowe I stopnia pochodzą z dwóch detektorów automatycznych. Alarm pożarowy I stopnia zostanie automatycznie potwierdzony przez równoczesne rozpoczęcie analizy wykrytego zadymienia przez drugi detektor. W tym przypadku alarm pożarowy I stopnia przechodzi automatyczne

w alarm pożarowy II stopnia bez możliwości wstrzymania alarmu na czas weryfikacji zagrożenia.

System sygnalizacji pożaru będzie monitorował prace urządzeń:

- Instalacje oddymiania grawitacyjnego
System SP przekaże informacje o zaistniałym zagrożeniu pożarowym do centrali oddymiania grawitacyjnego. Z uwagi na dużą wagę sprawnego zadziałania oddymiania kryterium sterowania centralami oddymiania grawitacyjnego jest alarm I stopnia.
- Centrale wentylacji bytowej i klapy przeciwpożarowe
W warunkach pożaru następuje zlecenie zatrzymania pracy powiązanych central wentylacji.
- Dźwigi osobowe
W celu uniemożliwienia korzystania z wind osobowych w warunkach pożaru osobom ewakuującym się w każdym przypadku alarmu pożarowego II stopnia niezbędne jest zablokowanie pożarowe pracy dźwigów osobowych. W takim przypadku winda zostanie sprowadzona na poziom ewakuacji i nastąpi otwarcie drzwi. Kryterium Sterowania windami jest sygnał alarmu pożarowego II stopnia.
- Instalacja kontroli dostępu
Drzwi objęte instalacją kontroli dostępu znajdujące się na drodze ewakuacji w przypadku wykrycia alarmu pożarowego II stopnia zostaną automatycznie odblokowane.

2.5. Urządzenia oddymiające

Oddymianie grawitacyjne klatek schodowych oraz szybu windowego realizowane poprzez automatyczne otwarcie klap do oddymiania pożarowego. Uzupelnienie powietrza odbywa się poprzez automatyczne otwarcie drzwi ewakuacyjnych w przypadku klatek schodowych oraz automatycznie otwarcie klapy na kanale napowietrzającym (wlot kanał znajduje się od strony (ul. Polskiej) dla szybu windowego. Sterowanie otwarciem klapy do oddymiania oraz napowietrzania odbywa się za pomocą central oddymiających. Ręczne przyciski do oddymiania klatek schodowych zlokalizowane są na klatkach schodowych :

- klatka K1 na poziomie parteru, II, IV piętra oraz na poziomie wyjścia na dach,
- klatka K2 na poziomie parteru, II, IV, V piętra.

Centrala oddymiania dla klatki K1 oraz szybu dźwigów zlokalizowana jest w korytarzu na drodze ewakuacyjnej przy barze. Centrala oddymiania dla klatki K2 zlokalizowana jest

za drzwiami przeciwpożarowymi na korytarzu ewakuacyjnym prowadzący na zewnątrz budynku.

W obiekcie znajduje się 1 szyb dźwigowy w których zastosowano oddymianie grawitacyjne uruchamiane poprzez zadziałanie czujki dymu lub ręczne przyciski oddymiania szybu dźwigowego, które zostały zainstalowane na parterze oraz V piętrze przed wejściem do windy. Miejsce lokalizacji przedstawiono w części rysunkowej. Ręczne przyciski oddymiania szybu dźwigowego przeznaczone są do przekazywania informacji o pożarze do współpracującej centrali oddymiania przez osobę, która zauważyła pożar. Działają po silnym uderzeniu w szybkę zabezpieczającą i wciśnięciu przycisku. Rozmieszczenie przycisków ręcznego oddymiania szybu dźwigowego w budynku umieszczono w części rysunkowej.

2.6. Awaryjne otwieranie drzwi

W całym obiekcie wdrożono kontrolę dostępu poprzez karty umożliwiające przemieszczanie się po obiekcie. Osoby nieupoważnione nie mogą przemieszczać się po obiekcie. W przypadku gdy powstanie zagrożenie pożarowe istnieje możliwość ewakuowania się bez konieczności posiadania karty dostępu. W takim przypadku należy nacisnąć przycisk



„AWARYJNE OTWIERANIE DRZWI”

Naciśnięcie przycisku spowoduje zwolnienie drzwi i umożliwi ewakuowanie się do poziomu parteru a następnie na zewnątrz obiektu. Przyciski awaryjnego otwierania rozmieszczone są przy drzwiach wyjściowych na klatkę schodową K1 oraz K2 miejsce lokalizacji przedstawiono w części rysunkowej.

2.7. Przeciwożarowe klapy odcinające






Przeciwożarowe klapy odcinające zlokalizowane są na granicach stref pożarowych i wydzielonych pomieszczeniach w piwnicy. Zabezpieczenie przeciwożarowe istniejących stalowych elementów budynku do odporności ogniowej: R60 – płyta ognioochronna, R 120 – płyta ognioochronna. Zabezpieczenie przeciwożarowe przejść i przepustów instalacyjnych: EI 120 – dla stropu piwnicy, EI 60 – dla pozostałych stropów, EIS 60, EIS 120 – dla obudowy lub klap ppoż. na kanałach wentylacyjnych, EI 120 – dla ścian konstrukcyjnych.

2.8. Awaryjne oświetlenie ewakuacyjne

Budynek jest wyposażony w awaryjne oświetlenie ewakuacyjne, na korytarzach ewakuacyjnych oświetlonych wyłącznie światłem sztucznym przy gaśnicach i hydrantach.

2.9. Rodzaj gaśnic

Rodzaj gaśnic w obiekcie jest dostosowany do gaszenia grup pożarów ABC. Miejsce rozmieszczenia gaśnic uwidoczniono na planach obiektu. Budynek wyposażono w gaśnice, które spełniają wymagania rozporządzenia [2].

	pożary ciał stałych pochodzenia organicznego, np. pożary drewna, papieru, tkanin itp.,
	pożary cieczy palnych, ciał stałych topiących się np. pożary benzyn, alkoholi, parafiny, lakierów, rozpuszczalników, itp.,
	pożary gazów palnych, np. pożary metanu, acetylenu, wodoru, gazu ziemnego i innych,
	pożary metali,
	pożary tłuszczów i olejów w urządzeniach kuchennych.

2.9.1. Zasady rozmieszczenia podręcznego sprzętu gaśniczego

W przypadku rozmieszczenia podręcznego sprzętu gaśniczego należy przestrzegać następujących zasad:

- 1) W miejscach łatwo dostępnych i widocznych, w szczególności:
 - a) przy wejściach do budynków,
 - b) na klatkach schodowych,
 - c) na korytarzach,
 - d) przy dojściach z pomieszczeń na zewnątrz,
- 2) w miejscach nie narażonych na uszkodzenia mechaniczne oraz działanie źródeł ciepła (piece, grzejniki),
- 3) w obiektach wielokondygnacyjnych w tym samych miejscach na każdej kondygnacji jeżeli pozwalają na to istniejące warunki,
- 4) odległość z każdego miejsca w obiekcie, w którym może przebywać człowiek do najbliższej gaśnicy, nie powinna być większa niż 30 m,
- 5) do gaśnicy powinien być zapewniony dostęp o szerokości, co najmniej 1 m.

2.9.2. Wymagana ilość środka gaśniczego

Jedna jednostka masy środka gaśniczego 2 kg (lub 3 dm³) zawartego w gaśnicach przypada na każde 300 m² powierzchni strefy pożarowej PM o gęstości obciążenia ogniowego poniżej 500 MJ/m² oraz na każde 100 m² powierzchni obiektów zakwalifikowanych do kategorii zagrożenia ludzi ZLIII, niechronionej stałymi urządzeniami gaśniczymi.

Powierzchnia strefy pożarowej	Wymagana masa środka gaśniczego	Istniejąca ilość i typ gaśnic
PM – 1 277,60 m ² Piwnica	10 kg	1 gaśnica śniegowa 5 kg CO ₂ typu BC 5 gaśnic proszkowych po 6kg proszku gaśniczego typu ABC
ZL III z ZL I – 3 682,30 m ² Parter, piętra I, II i III	74 kg	1 gaśnica śniegowa 5 kg CO ₂ typu BC 8 gaśnic proszkowych po 6kg proszku gaśniczego typu ABC 12 gaśnic proszkowych po 6kg proszku gaśniczego typu ABC
ZL III - 3 778,20 m ² Piętra III, IV, V	76 kg	1 gaśnica śniegowa 5 kg CO ₂ typu BC 15 gaśnic proszkowych po 6kg proszku gaśniczego typu ABC

2.9.3. Zasady obsługi i użycia podręcznego sprzętu gaśniczego

Pracownicy obiektu w toku szkolenia przeciwpożarowego powinni poznać obsługę i zasady działania gaśnic oraz innego podręcznego sprzętu gaśniczego, który znajduje się w ich miejscu pracy.

Gaśnice proszkowe (1)

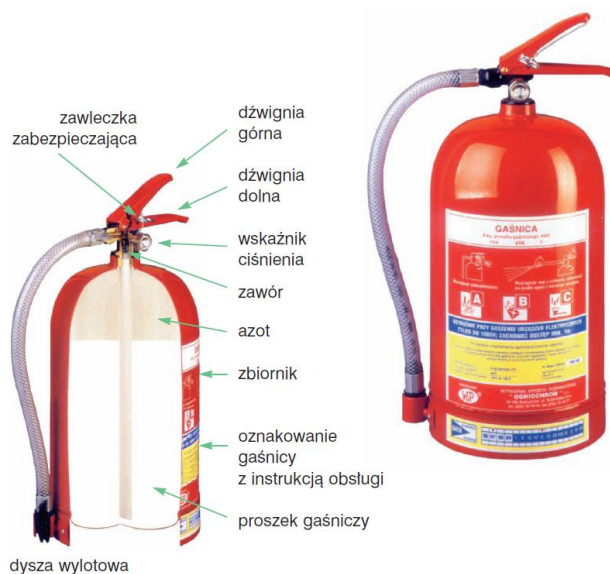
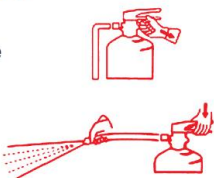
Gaśnica proszkowa GP-6x-ABC

Przeznaczona jest do gaszenia pożarów grupy A, B i C



Obsługa gaśnicy:

1. Wyciągnąć zabezpieczenie
2. Wyjąć wąż z uchwytu, skierować na źródło ognia, nacisnąć dźwignię



Gaśnice proszkowe – 4X, 6X („X” – oznacza pod stałym ciśnieniem)

Zawiera odpowiednio 4 lub 6 kg proszku gaśniczego. Dzięki działaniu inhibicyjnemu (przerywanie reakcji palenia) gasi pożar grupy **ABC** lub **BC** (w zależności od zastosowanego proszka gaśniczego) oraz urządzenia elektryczne pod napięciem.

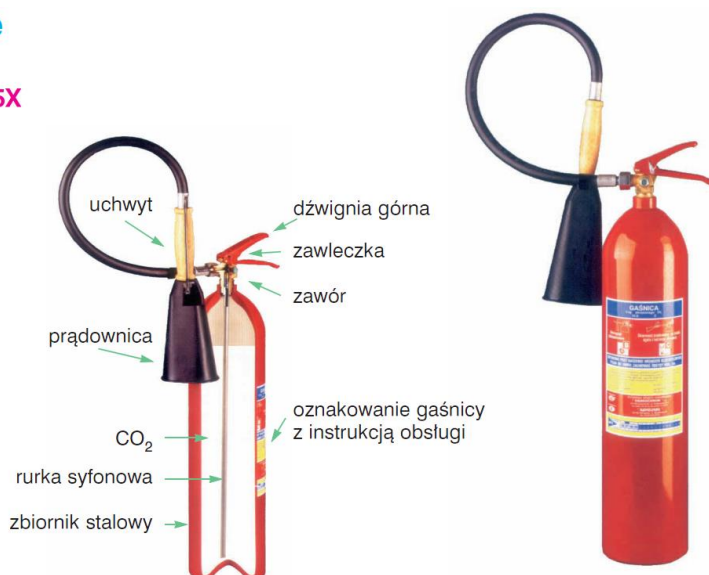
Obsługa gaśnicy polega na:

- zerwaniu zawleczki (zabezpieczenia),
- naciśnięciu dźwigni (przycisku) uruchamiającej w dół,
- skierowaniu strumienia nad płomień, a następnie na płomień,

Gaśnice śniegowe

Gaśnica śniegowa GS-5X

Przeznaczona jest do gaszenia pożarów grupy B i C



Gaśnica zawierająca CO₂ – GS – 5X





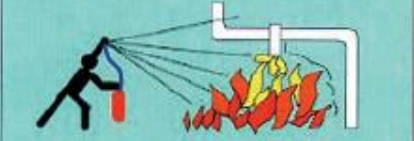


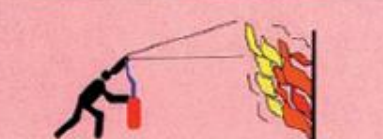


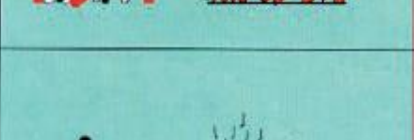
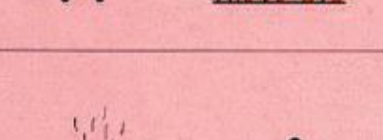


Zawiera 5 kg dwutlenku węgla. Główne działanie gaśnicze dwutlenku węgla polega na obniżeniu stężenia tlenu w powietrzu oraz częściowo ochłodzeniu miejsca pożaru. Bardzo dobrze gasi pożary grupy **BC** oraz urządzenia elektryczne pod napięciem. Po ugaszeniu, gazowy dwutlenek węgla odparowuje nie pozostawiając śladów. Słabo gasi pożary na otwartej przestrzeni.

Obsługa gaśnicy polega na:

- zerwaniu zawleczki (zabezpieczenia),
- naciśnięciu ręczki w dół lub odkręcenie zaworu,
- skierowaniu strumienia gaśniczego z tuby prądownicy na płomień.

UWAGA! Należy ręką trzymać za rękojeść tuby, ponieważ w czasie wypływu dwutlenek oziębia się do temperatury - 80°C.

INSTRUKCJA PRAWIDŁOWEGO GASZENIA

	DOBRZE	ŹLE
Gasić ogień w kierunku wiatru (z wiatrem)		
Pałące się powierzchnie gasić rozpoczynając od brzegu!		
Požary substancji kapiących i płynących gasić strumieniem skierowanym od góry do dołu!		
Požary ścian gasić strumieniem skierowanym od dołu do góry!		
Stosować wystarczającą liczbę gaśnic - nigdy jedną po drugiej!		
Zwracać uwagę na możliwość ponownego rozpalenia się ognia!		
Nigdy nie wieszac gaśnic po ich użyciu na stałe miejsce. Najpierw zlecić ich ponowne napełnienie!		

2.10. Przeglądy i czynności konserwacyjne urządzeń przeciwpożarowych i gaśnic

Instalacje techniczne i urządzenia przeciwpożarowe w budynku należy poddawać okresowym przeglądom technicznym i konserwacji zgodnie z zasadami określonymi w Polskich Normach dotyczących urządzeń przeciwpożarowych i gaśnic, w odnośnej dokumentacji techniczno-ruchowej oraz w instrukcjach obsługi. Przeglądy techniczne i czynności konserwacyjne powinny być przeprowadzane w okresach i w sposób zgodny z instrukcją ustaloną przez producenta, nie rzadziej jednak niż raz w roku.

Za przeprowadzenie (zlecenie) okresowej kontroli sprzętu gaśniczego i urządzeń odpowiedzialny jest Zarządzający Obiektem. Konserwacje i naprawę sprzętu powinny przeprowadzać osoby posiadające odpowiednie przeszkolenie oraz kwalifikacje.

W szczególności należy pamiętać o :

- **badaniu okresowym instalacji odgromowej, które należy przeprowadzać co najmniej raz na 5 lat,**
- **badaniu rezystancji izolacji instalacji elektrycznej i badanie instalacji elektrycznej w zakresie ochrony przeciwporażeniowej - przeprowadzić co najmniej 1 raz na 5 lat,**
- **podręczny sprzęt gaśniczy – czynności konserwacyjne powinny być prowadzone nie rzadziej niż 1 raz w roku a ich zakres powinien być zgodny z instrukcją obsługi ustaloną przez producenta,**
- **hydranty – czynności konserwacyjne powinny być prowadzone nie rzadziej niż 1 raz w roku a ich zakres powinien być zgodny z instrukcją obsługi ustaloną przez producenta,**
- **instalacja oświetlenia ewakuacyjnego – czynności konserwacyjne powinny być prowadzone nie rzadziej niż 1 raz w roku a ich zakres powinien być zgodny z instrukcją obsługi ustaloną przez producenta,**
- **drzwi przeciwpożarowe – czynności konserwacyjne powinny być prowadzone nie rzadziej niż 1 raz w roku a ich zakres powinien być zgodny z instrukcją obsługi ustaloną przez producenta,**
- **przeciwpożarowy wyłącznik prądu - czynności konserwacyjne oraz sprawdzenie zadziałania powinny być prowadzone nie rzadziej niż 1 raz w roku a ich zakres powinien być zgodny z instrukcją obsługi ustaloną przez producenta,**
- **kurtyny dymowe i klapy odcinające – czynności konserwacyjne powinny być prowadzone nie rzadziej niż 1 raz w roku a ich zakres powinien być zgodny z instrukcją obsługi ustaloną przez producenta,**
- **węże – stosowane w hydrantach wewnętrznych poddawać próbie ciśnienia 1 raz na 5 lat.**

3. Sposoby postępowania na wypadek pożaru i innego zagrożenia

3.1. Alarmowanie

1. Każdy kto zauważy pożar lub inne zagrożenie obowiązany jest natychmiast zaalarmować:
 - a) głosem lub innym dostępnym środkiem łączności osoby znajdujące się w zagrożonym obiekcie (tam, gdzie są zainstalowane dzwony, gongi, syreny alarmowe, należy je w przypadku zaistnienia zdarzenia bezwzględnie używać w celu zaalarmowania otoczenia),
 - b) STRAŻ POŻARNĄ.
2. Po uzyskaniu telefonicznego połączenia ze strażą pożarną należy podać:
 - a) miejsce zdarzenia (w miarę dokładny adres, nazwa obiektu, instytucji, piętro),
 - b) rodzaj zdarzenia (np. pali się dach 2 – piętrowego budynku),
 - c) czy istnieje zagrożenie zdrowia i życia ludzi, oraz postępować wg poleceń dyżurnego Straży Pożarnej.
3. W zależności od rodzaju zagrożenia należy niezwłocznie alarmować:
 - a) służby ratownicze,

Rodzaj służby	Nr telefonu alarmowego
Miejskie Centrum Powiadamiania Ratunkowego	112

Uwaga: przy wybieraniu 3-cyfrowego numeru alarmowego z telefonu obsługiwanego przez centralę portową, nie wybiera się cyfr „0”

- b) służby eksploatacyjne ZMPG S.A.,

Portowa Straż Pożarna	(58) 627-46-04 lub (58) 620-68-86
Pogotowie Elektroenergetyczne	(58) 627-45-30 lub 501-178-546 dla terenu BCT: (58) 621-34-60 lub 504-112-910
Pogotowie Wodno – Kanalizacyjne	(58) 627-45-15 lub 502-393-633 lub 501-245-299
Pogotowie Ciepłownicze	(58) 627-44-84 lub 501-178-547
Dyspozytor Portu Gdynia	(58) 627-40-42 lub (58) 627-40-40

3.2. Akcja ratowniczo-gaśnicza

1. Równocześnie z alarmowaniem Straży Pożarnej należy przystąpić do działań ratowniczych przy pomocy sprzętu gaśniczego, znajdującego się w obiekcie (na terenie).
2. Do czasu przybycia Straży Pożarnej kierownictwo działaniami ratowniczymi obejmuje kierownik zakładu pracy lub osoba upoważniona.
3. Na drodze dojazdowej Straży Pożarnej kierujący działaniami ratowniczymi wyznacza dyżurnego, który kieruje jednostki ratowniczo-gaśnicze do miejsca zdarzenia.
4. Dotychczasowy kierujący działaniami ratowniczymi zgłasza się do przybyłego dowódcy jednostki ratowniczo-gaśniczej, któremu przekazuje dowodzenie i przedstawia mu wszystkie posiadane informacje o:
 - a) osobach zagrożonych i miejscu ich przebywania,
 - b) miejscu powstania zdarzenia, jego wielkości, kierunku rozprzestrzeniania i wynikających z tego zagrożeniach,
 - c) podjętych działaniach,
 - d) ilości i rodzaju sprzętu zgromadzonego do prowadzenia działań ratowniczo-gaśniczych,
 - e) innych istotnych faktach mogących mieć wpływ na przebieg działań ratowniczo – gaśniczych.
5. Każda osoba (dyżurujące brygady) przystępująca do działań ratowniczych powinna:
 - a) w pierwszej kolejności przeprowadzić ratowanie ludzi, których zdrowie i życie jest zagrożone,
 - b) wyłączyć dopływ prądu elektrycznego do pomieszczeń objętych pożarem
– NIE WOLNO GASIĆ WODĄ INSTALACJI I URZĄDZEŃ ELEKTRYCZNYCH BĘDĄCYCH POD NAPIĘCIEM – stosować gaśnice na dwutlenek węgla i proszkowe posiadające dopuszczenia do gaszenia urządzeń pod napięciem,
 - c) w zależności od miejsca powstania zdarzenia przystąpić do ograniczenia rozprzestrzeniania się pożaru i jego likwidacji, pamiętając że:
 - przy otwarciu drzwi do pomieszczenia, w którym zaistniał pożar, trzeba posiadać sprzęt gaśniczy gotowy do natychmiastowego użycia,
 - koniecznym jest ukrycie się za ścianą lub skrzydłem drzwiowym przed działaniem ognia i dymu,
 - d) prowadzić działania ratowniczo-gaśnicze w sposób zapewniający bezpieczeństwo.

4. Sposoby zabezpieczenia prac niebezpiecznych pod względem pożarowym

W celu wyeliminowania przypadków powstania pożarów przy wykonywaniu prac niebezpiecznych pod względem pożarowym, mogących powodować bezpośrednio niebezpieczeństwo powstania pożaru lub wybuchu (spawanie, cięcie palnikiem, lutowanie, podgrzewanie, szlifowanie, itp.) oraz w celu zabezpieczenia realizacji postanowień, wynikających z rozporządzenia [2] i zarządzenia [5] ustala się tryb postępowania przy tego typu pracach prowadzonych w obiektach i na terenie ZMPG S.A.

Wykonywanie prac niebezpiecznych pod względem pożarowym na nabrzeżach portowych nieprzewidzianych w Instrukcji Technologicznej, dozwolone jest po każdorazowym uzyskaniu zgody Kapitanatu Portu i uprzednim powiadomieniu Portowej Straży Pożarnej ZMPG S.A.

Przy wykonywaniu prac niebezpiecznych pod względem pożarowym w obiektach i na terenie ZMPG S.A., obowiązują następujące zasady postępowania w zakresie zabezpieczenia przeciwpożarowego.

1. Zarządca, użytkownik lub wykonawca winien:
 - a) dokonać oceny zagrożenia pożarowego w miejscu, w którym prace będą wykonywane,
 - b) ustalić rodzaj przedsięwzięć mających na celu, niedopuszczenie do powstania i rozprzestrzeniania się pożaru, wybuchu lub innego miejscowego zagrożenia
 - c) wskazać osoby odpowiedzialne za właściwe zabezpieczenie miejsca pracy, za jej przebieg oraz zabezpieczenie miejsca po zakończeniu pracy,
 - d) zapewnić wykonywanie prac wyłącznie przez osoby do tego upoważnione, posiadające odpowiednie kwalifikacje,
 - e) zaznajomić osoby wykonujące prace z zagrożeniami pożarowymi występującymi w rejonie wykonywania prac oraz z przedsięwzięciami mającymi na celu niedopuszczenie do powstania pożaru lub wybuchu,
 - f) zabezpieczyć miejsce pracy w sprzęt pożarniczy (gaśnica, koc gaśniczy, linia węzowa, wiadro z wodą itp.)

- g) zabezpieczyć przed zapaleniem materiały palne, występujące w miejscu wykonywania prac oraz w rejonach przyległych, w tym również elementy konstrukcji budynku i znajdujące się w nim instalacje techniczne,
- h) prowadzić prace niebezpieczne pod względem pożarowym w pomieszczeniach i przy urządzeniach zagrożonych wybuchem lub w pomieszczeniach, w których wcześniej wykonywano inne prace związane z użyciem palnych cieczy, palnych gazów jedynie wtedy, gdy stężenie par cieczy lub gazów w mieszaninie z powietrzem w miejscu wykonywania prac nie przekracza 10% ich dolnej granicy wybuchowości,
- i) po zakończeniu prac poddać kontroli miejsce, w którym prace były wykonywane oraz przyległy obszar,
- j) używać do wykonywania prac wyłącznie sprzętu sprawnego technicznie i zabezpieczonego przed możliwością wywołania pożaru.

Uwaga:

- w obiektach z pomieszczeniami zagrożonymi wybuchem, ze strefami zagrożonymi wybuchem, obiektach o gęstości obciążenia ogniowego powyżej 500 MJ/m² oraz w obiektach (pomieszczeniach) zaliczonych, zgodnie z rozporządzeniem [3] do kategorii zagrożenia ludzi, do wykonania pracy można przystąpić tylko po otrzymaniu pisemnego zezwolenia, zgodnego z załącznikiem nr 1 od niniejszej, od kierującego tokiem prac,
 - w sprawach budzących wątpliwości, wydający zezwolenie winien zasięgnąć opinii Portowej Straży Pożarnej ZMPG S.A.
2. Do prowadzenia prac niebezpiecznych pod względem pożarowym (spawanie) uprawnieni są wyłącznie spawacze posiadający uprawnienia i kwalifikacje oraz przeszkolenie z zakresu ochrony przeciwpożarowej.
 3. Zarządcy albo użytkownicy obiektów lub pomieszczeń:
 - a) w których występują pomieszczenia zagrożone wybuchem lub strefy zagrożone wybuchem,
 - b) zaliczanych do kategorii zagrożenia ludzi,
 - c) o gęstości obciążenia ogniowego powyżej 500 MJ/m², w których mają być prowadzone prace niebezpieczne pod względem pożarowym, zobowiązani

są do poinformowania wykonawcy tych prac o postanowieniach niniejszej instrukcji

4. Zobowiązuje się pracowników nadzorujących i wykonujących prace niebezpieczne pod względem pożarowym w obiektach i na terenie ZMPG S.A. do ścisłego przestrzegania postanowień niniejszego rozdziału.
5. W przypadkach wystąpienia wątpliwości w zakresie zaliczania obiektów i pomieszczeń do kategorii zagrożenia ludzi, zagrożenia wybuchem lub obliczania gęstości obciążenia ogniowego należy kontaktować się z:
 - **oficerem dyżurnym Portowej Straży Pożarnej ZMPG S.A.**
tel. (58) 627 46 10 lub 695 422 297
6. Zasady zabezpieczenia prac niebezpiecznych pod względem pożarowym na statkach krajowych i zagranicznych regulują przepisy Urzędu Morskiego.

5. Procedura realizacji sposobów praktycznego sprawdzenia organizacji i warunków ewakuacji

Zgodnie z § 17, ust. 1 Rozporządzenia Ministra Spraw Wewnętrznych i Administracji z dnia 7 czerwca 2010 r. w sprawie ochrony przeciwpożarowej budynków, innych obiektów budowlanych i terenów, właściciel lub zarządca obiektu zawierającego strefę pożarową przeznaczoną dla ponad 50 osób będących jej stałymi użytkownikami, niezakwalifikowaną do kategorii zagrożenia ludzi ZL IV, powinien co najmniej raz na 2 lata przeprowadzić praktyczne sprawdzenie organizacji i warunków ewakuacji z całego obiektu. O terminie przeprowadzenia powyższych działań należy powiadomić Komendanta Miejskiego Państwowej Straży Pożarnej w Gdyni, nie później niż na tydzień przed ich przeprowadzeniem.

Ustala się następującą procedurę realizacji powyższego.

1. Kierownik Działu Zarządzania Nieruchomościami w terminie do końca każdego roku kalendarzowego przesyła do PSP ZMPG S.A. wykaz obiektów zawierających strefę pożarową przeznaczoną dla ponad 50 osób będących jej stałymi użytkownikami, niezakwalifikowaną do kategorii zagrożenia ludzi ZL IV (budynki mieszkalne).

2. Komendant PSP ZMPG S.A. zapewnia:

a) sporządzenie harmonogramu praktycznego sprawdzenia organizacji i warunków ewakuacji i ujmuje go w rocznym planie szkolenia. Sporządzony harmonogram przekazany zostaje Kierownikowi Działu Zarządzania Nieruchomościami do końca I kwartału,

b) sporządzenie założeń do praktycznego sprawdzenia organizacji i warunków ewakuacji,

3. Kierownik Działu Zarządzania Nieruchomościami powiadamia najemcę (dzierżawcę lub użytkownika) obiektu o terminie przeprowadzenia praktycznego sprawdzenia organizacji i warunków ewakuacji, nie później niż 14 dni przed ich przeprowadzeniem.

4. Komendant PSP ZMPG S.A. informuje Komendanta Miejskiego Państwowej Straży Pożarnej w Gdyni o terminie przeprowadzenia działań, nie później niż na tydzień przed ich przeprowadzeniem.

5. Za przeprowadzenie ewakuacji z obiektu odpowiedzialne są osoby wyznaczone przez pracodawcę do wykonywania działań z zakresu zwalczania pożarów i ewakuacji zgodnie z art. 209 ustawy z dnia 26 czerwca 1974 r. Kodeks Pracy (Dz. U. z 2020 r. poz. 1320).

6. Portowa Straż Pożarna ZMPG S.A. nadzoruje przeprowadzenie praktycznego sprawdzenia organizacji i warunków ewakuacji.

6. Sposoby zapoznania użytkowników obiektu, w tym zatrudnionych pracowników z przepisami przeciwpożarowymi oraz treścią przedmiotowej instrukcji

Przyjmuje się następujące sposoby zaznajamiania użytkowników z przepisami przeciwpożarowymi:

- 1) zamieszczanie na stronie ZMPG S.A. instrukcji bezpieczeństwa pożarowego,
- 2) zapoznanie pracowników z instrukcją bezpieczeństwa pożarowego,
- 3) szkolenie według niżej zamieszczonego programu.

6.1. Program czterogodzinnego szkolenia obowiązującego pracowników zatrudnionych w obiektach i na terenie ZMPG S.A.

- 1) Podstawy prawne z zakresu ochrony przeciwpożarowej.
- 2) Zagrożenie pożarowe zakładu, przyczyny powstania i rozprzestrzeniania się pożarów,
- 3) Zadania i obowiązki pracowników w zakresie zapobiegania pożarom.
- 4) Zadania i obowiązki pracowników w przypadku powstania pożaru.
- 5) Grupy pożarów, sprzęt gaśniczy oraz zasady posługiwania się nim.
- 6) Obowiązujące instrukcje w zakresie ochrony ppoż.

Uwaga:

- 1) szkolenie należy przeprowadzić metodą wykładu i ćwiczeń oraz zakończyć sprawdzeniem wiedzy osób przeszkolonych,
- 2) prowadzący szkolenie winien posiadać właściwe kwalifikacje zgodnie z ustawą o ochronie przeciwpożarowej [1],
- 3) fakt uczestnictwa w szkoleniu pracownicy potwierdzają podpisem na oświadczeniu zgodnym z załącznikiem nr 2 do niniejszej instrukcji, które należy dołączyć do dokumentów osobowych pracownika,
- 4) prowadzący szkolenie wystawia zlecającemu szkolenie dokument zawierający program szkolenia, listę osób przeszkolonych oraz kartę zaliczeniową.

7. Zadania i obowiązki w zakresie ochrony przeciwpożarowej dla osób będących ich stałymi użytkownikami

7.1. Obowiązki w zakresie ochrony przeciwpożarowej

W obiektach ZMPG S.A. na właścicielu, zarządcy lub użytkownika obiektu (najemcy, dzierżawcy) ciąży obowiązek:

- 1) przestrzegania przepisów przeciwpożarowych,
- 2) przestrzeganie postanowień zarządzenia [5],
- 3) zapoznanie podległych pracowników z treścią niniejszej instrukcji,
- 4) zapewnienie bezpieczeństwa osobom przebywającym w obiektach w zakresie ochrony przeciwpożarowej i możliwości ewakuacji,
- 5) utrzymania urządzeń przeciwpożarowych i gaśnic w stanie pełnej sprawności technicznej i funkcjonalnej, poprzez:
 - a) wyposażenie obiektu, zgodnie z postanowieniami niniejszej instrukcji, w niezbędne urządzenia przeciwpożarowe i gaśnice, wymagane ze względu na rodzaj prowadzonej działalności,
 - b) zapewnienie przeprowadzania wymaganych przeglądów technicznych i czynności konserwacyjnych w okresach i w sposób zgodny z instrukcją ustaloną przez producenta,
- 6) wyposażenia obiektu w przeciwpożarowe wyłączniki prądu zgodnie z przepisami techniczno – budowlanymi [3],
- 7) umieszczenia w widocznych miejscach instrukcji postępowania na wypadek pożaru wraz z wykazem telefonów alarmowych,
- 8) oznakowania obiektu i terenu przyległego znakami bezpieczeństwa zgodnymi z Polskimi Normami w sposób określony w niniejszej instrukcji,
- 9) zapewnienia przeszkolenia podległych pracowników w zakresie bezpieczeństwa pożarowego zgodnie z postanowieniami niniejszej instrukcji,
- 10) uzgodnienia z Portową Strażą Pożarną ZMPG S.A. warunków ochrony przeciwpożarowej użytkowanego obiektu,
- 11) wydawania pisemnych zezwoleń na prowadzenie prac niebezpiecznych pod względem pożarowym, zgodnym z *załącznikiem nr 1* do niniejszej instrukcji,
- 12) zaktualizowania instrukcji bezpieczeństwa pożarowego, zgodnie z rozporządzeniem [2], w uzgodnieniu z Portową Strażą Pożarną ZMPG S.A.

- 13) konsultowania z Portową Strażą Pożarną ZMPG S.A. zakupów sprzętu pożarniczego, urządzeń przeciwpożarowych, środków gaśniczych itp.,
- 14) zawiadomienia Portowej Straży Pożarnej ZMPG S.A. o planowanych odbiorach: nowych, remontowanych, przebudowanych obiektów oraz przy zmianie sposobu użytkowania,
- 15) zapewnienie przejezdności dróg pożarowych w stanie umożliwiającym wykorzystanie tych dróg przez pojazdy straży pożarnej zgodnie z rozporządzeniem [4],

Uwaga: realizacja powyższych obowiązków w odniesieniu do zakresu i sposobu użytkowania obiektu.

- 1) Obowiązki właściciela danego obiektu i terenu w zakresie ochrony przeciwpożarowej wynikającej z niniejszej Instrukcji, Regulaminu organizacyjnego przedsiębiorstwa spółki Zarząd Morskiego Portu Gdynia S.A. oraz powszechnie obowiązujących przepisów prawa wykonują służby ZMPG S.A. i utrzymują te obiekty oraz tereny w należytym stanie technicznym.
- 2) W przypadku obiektów nowo budowanych, całkowicie przebudowywanych – obowiązek zapewnienia wymagań ochrony przeciwpożarowej w projektach budowlanych, zapewnienia Instrukcji Bezpieczeństwa Pożarowego oraz wyposażenia w:
 - wymagane urządzenia przeciwpożarowe, gaśnice, sprzęt pożarniczy,
 - znaki ewakuacyjne i znaki ochrony przeciwpożarowej, zgodnie z Polskimi Normami, spoczywa na właścicielu obiektu.
- 3) W przypadku obiektu, w którym pomieszczenia najmuje/dzierżawi lub użytkuje więcej niż jeden użytkownik, obowiązek wyposażenia pomieszczeń ogólnodostępnych w:
 - gaśnice i sprzęt pożarniczy – (jego przegląd i konserwację),
 - znaki ewakuacyjne i znaki ochrony przeciwpożarowej zgodnie z Polskimi Normami, utrzymania w stanie przejezdności dróg pożarowych oraz zapewnienie Instrukcji Bezpieczeństwa Pożarowego spoczywa na właścicielu obiektu. Właściciel obiektu zapewnia Instrukcję Bezpieczeństwa Pożarowego wg warunków ochrony przeciwpożarowej wynikających z przeznaczenia, sposobu użytkowania, prowadzonego procesu technologicznego, magazynowania (składowania) i warunków technicznych obiektu, w tym zagrożenia wybuchem oraz warunków ewakuacji ludzi, istniejących

w dniu sporządzenia lub aktualizacji przedmiotowej instrukcji. W przypadku, gdy zmiana prowadzonej przez najemcę/ dzierżawcę/ użytkownika działalności lub wykonane zmiany adaptacyjne w obiekcie nastąpiły po dniu uzgodnienia treści Instrukcji z Komendantem Portowej Straży Pożarnej ZMPG S.A. i wpływają na zmianę ww. warunkach ochrony przeciwpożarowej obiektu i/lub warunków ewakuacji ludzi, najemca/ dzierżawca/ użytkownik jest zobowiązany – na własny koszt – do zapewnienia aktualizacji Instrukcji Bezpieczeństwa Pożarowego w zakresie wynikającym z prowadzonej działalności lub wprowadzonych zmian adaptacyjnych oraz uzgodnienia jej treści z Komendantem Portowej Straży Pożarnej ZMPG S.A. Zaktualizowaną instrukcję bezpieczeństwa pożarowego użytkownik zobowiązany jest przekazać do Działu Utrzymania ZMPG S.A. Powyższe dotyczy również nowych użytkowników rozpoczynających działalność w obiekcie po dniu uzgodnienia treści Instrukcji Bezpieczeństwa Pożarowego, o ile działalność ta ma wpływ na zmianę ww. warunków ochrony przeciwpożarowej. Po uzgodnieniu treści Instrukcji Bezpieczeństwa Pożarowego najemca/ dzierżawca/ użytkownik zobowiązany jest do przekazania po jednym egzemplarzu w wersji „papierowej” i elektronicznej na płycie CD (w formacie PDF) do Działu Utrzymania oraz do Portowej Straży Pożarnej ZMPG S.A. Pozostałe dzierżawione/ użytkowane pomieszczenia w obiekcie – w zależności od przeznaczenia – wyposażają użytkownicy w sposób zgodny z Instrukcją Bezpieczeństwa Pożarowego obiektu i uzgodnionymi z Portową Strażą Pożarną ZMPG S.A. warunkami ochrony przeciwpożarowej.

Uwaga: w przypadku, gdy wszystkie znajdujące się w obiekcie pomieszczenia produkcyjno – magazynowe użytkowane są przez jednego najemcę/ dzierżawcę/ użytkownika obowiązek ich wyposażenia w węże pożarnicze i prądownice spoczywa na najemcy/ dzierżawcy/ użytkowniku.

4) W przypadku obiektów, które są wynajęte/ wydzierżawione/ najmowane w całości jednemu najemcy/ dzierżawcy/ użytkownikowi, obowiązek wyposażenia w:

- wymagane urządzenia przeciwpożarowe, gaśnice, sprzęt pożarniczy,
- znaki ewakuacyjne i znaki ochrony przeciwpożarowej, zgodnie z Polskimi

Normami, zapewnienia przeprowadzania wymaganych przeglądów technicznych i czynności konserwacyjnych urządzeń przeciwpożarowych, gaśnic i sprzętu pożarniczego, zapewnienie Instrukcji Bezpieczeństwa Pożarowego i Instrukcji

Technologicznych, oraz utrzymania w stanie przejezdności dróg pożarowych spoczywa w całości na najemcy/ dzierżawcy/ użytkowniku.

7.1.1. Czynności zabronione

W obiektach oraz na terenach przyległych do nich jest zabronione wykonywanie następujących czynności, które mogą spowodować pożar, jego rozprzestrzenianie się, utrudnienie prowadzenia działania ratowniczego lub ewakuacji:

- 1) użytkowanie instalacji, urządzeń i narzędzi niesprawnych technicznie lub w sposób niezgodny z przeznaczeniem albo warunkami określonymi przez producenta bądź niepoddawanych okresowym kontrolom, o zakresie i częstotliwości wynikających z przepisów prawa budowlanego, jeżeli może się to przyczynić do powstania pożaru, wybuchu lub rozprzestrzenienia ognia,
- 2) rozgrzewanie za pomocą otwartego ognia smoły i innych materiałów w odległości mniejszej niż 5 m od obiektu, przyległego do niego składowiska lub placu składowego z materiałami palnymi, przy czym jest dopuszczalne wykonywanie tych czynności na dachach o konstrukcji i pokryciu niepalnym jeżeli zostaną zastosowane odpowiednie, przeznaczone do tego celu podgrzewacze,
- 3) rozpalanie ognia, wysypywanie gorącego popiołu i żużla lub wypalanie wierzchniej warstwy gleby i traw, w miejscu umożliwiającym zapalenie się materiałów palnych albo sąsiednich obiektów,
- 4) składowanie poza budynkami w odległości mniejszej niż 4 m od granicy działki sąsiedniej materiałów palnych, w tym pozostałości roślinnych, gałęzi i chrustu,
- 5) użytkowanie elektrycznych urządzeń grzewczych ustawionych bezpośrednio na podłożu palnym, z wyjątkiem urządzeń eksploatowanych zgodnie z warunkami określonymi przez producenta,
- 6) przechowywanie materiałów palnych oraz stosowanie elementów wystroju i wyposażenia wewnątrz z materiałów palnych w odległości mniejszej niż 0,5 m od:
 - a) urządzeń i instalacji, których powierzchnie zewnętrzne mogą nagrzewać się do temperatury przekraczającej 373,15 K (100 °C),
 - b) linii kablowych o napięciu powyżej 1 kV, przewodów uziemiających oraz przewodów odprowadzających instalacji piorunochronnej oraz czynnych rozdzielnic prądu elektrycznego, przewodów elektrycznych siłowych i gniazd wtykowych siłowych o napięciu powyżej 400 V,

- 7) stosowanie na osłony punktów świetlnych materiałów palnych, z wyjątkiem materiałów trudno zapalnych i niezapalnych, jeżeli zostaną umieszczone w odległości co najmniej 0,05 m od żarówki,
- 8) instalowanie opraw oświetleniowych oraz osprzętu instalacji elektrycznych, takich jak wyłączniki, przełączniki, gniazda wtyczkowe, bezpośrednio na podłożu palnym, jeżeli ich konstrukcja nie zabezpiecza podłoża przed zapaleniem,
- 9) składowanie materiałów palnych na drogach komunikacji ogólnej służących ewakuacji lub umieszczanie przedmiotów na tych drogach w sposób zmniejszający ich szerokość albo wysokość poniżej wymaganych wartości określonych w przepisach techniczno – budowlanych [3],
- 10) składowanie materiałów palnych w pomieszczeniach technicznych, na nieużytkowych poddaszach i strychach oraz na drogach komunikacji ogólnej w piwnicach,
- 11) przechowywanie pełnych, niepełnych i opróżnionych butli przeznaczonych do gazów palnych na nieużytkowych poddaszach i strychach oraz w piwnicach,
- 12) zamykanie drzwi ewakuacyjnych w sposób uniemożliwiający ich natychmiastowe użycie w przypadku pożaru lub innego zagrożenia powodującego konieczność ewakuacji,
- 13) lokalizowanie elementów wystroju wewnątrz, instalacji i urządzeń w sposób zmniejszający wymiary drogi ewakuacyjnej poniżej wartości wymaganych w przepisach techniczno – budowlanych [3],
- 14) wykorzystywanie drogi ewakuacyjnej z sali widowiskowej lub innej o podobnym przeznaczeniu, w której następuje jednoczesna wymiana publiczności lub użytkowników, jako miejsca oczekiwania na wejście do tej sali,
- 15) uniemożliwianie lub ograniczanie dostępu do:
 - a) gaśnic i urządzeń przeciwpożarowych,
 - b) źródeł wody do celów przeciwpożarowych,
 - c) urządzeń uruchamiających instalacje gaśnicze i sterujących takimi instalacjami oraz innymi instalacjami wpływającymi na stan bezpieczeństwa pożarowego obiektu,
 - d) wyjść ewakuacyjnych albo okien dla ekip ratowniczych,
 - e) wyłączników i tablic rozdzielczych prądu elektrycznego,

7.2. Zadania i obowiązki pracowników

Wszyscy pracownicy obiektu obowiązani są do przestrzegania zakazów i nakazów dotyczących zabezpieczenia przeciwpożarowego.

Do zadań i obowiązków wszystkich pracowników w szczególności należy:

- 1) znajomość podstawowych zasad alarmowania, gaszenia pożaru oraz ewakuacji,
- 2) niezwłoczne zgłaszanie właściwemu przełożonemu o stwierdzonych nieprawidłowościach i uchybieniach mogących spowodować powstanie lub rozprzestrzenianie ognia,
- 3) przestrzeganie zakazu palenia tytoniu i używania ognia otwartego na terenie budynku z wyjątkiem miejsc, gdzie jest to dopuszczone,
- 4) znajomość podstawowych zasad posługiwania się sprzętem gaśniczym oraz ich lokalizacji w pobliżu stanowiska pracy,
- 5) dokładne sprawdzenie stanowiska pracy po zakończeniu pracy, eliminuje możliwość powstania pożaru,
- 6) udział w szkoleniach i ćwiczeniach z zakresu ochrony przeciwpożarowej oraz w ćwiczeniach ewakuacji,
- 7) znajomość treści i przestrzeganie postanowień niniejszej instrukcji.

7.3. Zadania i obowiązki pracowników ochrony

Do obowiązków pracowników ochrony obiektu (w przypadku ich zatrudnienia w danym obiekcie) należy:

- 1) systematyczna kontrola obiektu, w szczególności sprawdzenie, czy drzwi ewakuacyjne są otwarte w sposób umożliwiający ewakuację ludzi w godzinach pracy.
- 2) znajomość rozmieszczenia gaśnic, hydrantów wewnętrznych, hydrantów zewnętrznych, punktów czerpania wody dróg dojazdowych do budynku, miejsc o szczególnym zagrożeniu pożarowym, rozmieszczenie tablic rozdzielczo-bezpiecznikowych i głównego wyłącznika prądu, wewnętrznych dróg i wyjść ewakuacyjnych,
- 3) znajomość zasad alarmowania jednostek Straży Pożarnej i pracowników zgodnie z postanowieniami niniejszej instrukcji,
- 4) zapewnienie porządku w czasie trwania akcji ratowniczo-gaśniczej,
- 5) znajomość rozmieszczenia pomieszczeń oraz możliwości dostania się do nich.

7.4. Zadania i obowiązki personelu sprzątającego

Do zadań i obowiązków osób i personelu sprzątającego (w przypadku jego zatrudnienia) należy:

- 1) utrzymanie czystości przez systematyczne usuwanie śmieci i odpadków do odpowiednich pojemników poza teren sprzątanym pomieszczeń,
- 2) dopilnowanie wygaszenia oświetlenia oraz wyłącznika urządzeń elektrycznych nieprzystosowanych do pracy ciągłej,
- 3) zamknięcie pomieszczeń po zakończeniu sprzątania i umieszczenie kluczy w ustalonym miejscu,
- 4) zgłaszanie przełożonym stwierdzonych nieprawidłowości w przeciwpożarowym zabezpieczeniu pomieszczeń.

Załączniki

Załącznik nr 1 do Instrukcji Bezpieczeństwa Pożarowego

Zezwolenie na przeprowadzenie prac niebezpiecznych pod względem pożarowym

Numer zezwolenia:.....

1. Miejsce pracy.

.....
(wydział, oddział, obiekt, instalacja, itp.)

2. Rodzaj pracy.

.....

3. Nazwa firmy wykonawczej.

.....

4. Czas pracy:

a) data:

b) godzina rozpoczęcia:

c) godzina zakończenia:

5. Zagrożenie pożarowe lub wybuchowe w miejscu pracy.

.....

.....

(określić z czego wynika)

6. Sposób zabezpieczania przed możliwością zainicjonowania pożaru, wybuchu lub innego miejscowego zagrożenia.

.....

.....

.....

7. Środki zabezpieczające:

a) p –poż:

b) BHP:

c) Inne:

8. Sposób wykonania pracy.

.....

.....

9. Odpowiedzialni za:

- a) przygotowanie miejsca pracy, środków zabezpieczających, zabezpieczenie toku prac niebezpiecznych pod względem pożarowym:

nazwisko:, wykonano – podpis:

- b) wyłączenie napięcia elektrycznego:

nazwisko:, wykonano – podpis:

- c) dokonanie analiz stężeń palnych gazów, par cieczy, pyłów:

nazwisko:, wykonano – podpis:

Stwierdzam, że w miejscu prac nie występują niebezpieczne stężenia.

podpis:

- d) stosowanie środków zabezpieczających, organizację pracy, instruktaż:

Przyjąłem do wiadomości, stosowania i wykonywania.

nazwisko wykonawcy:, podpis:

Uwaga: niepotrzebne skreślić.

10. Zezwalam na rozpoczęcie robót.

(zezwolenie na pracę może nastąpić po złożeniu podpisów przez osoby wymienione w pkt.9)

nazwisko:, podpis:

11. Pracę zakończono.

data:, godz.:

podpis wykonawcy:

12. Stanowisko pracy i jego otoczenie sprawdzono i nie stwierdzono zaniedbań mogących zainicjować pożar lub wybuch:

- a) stwierdzam odebranie robót:

nazwisko:, podpis:

- b) skontrolowano po 2 i 4 godzinach:

nazwisko:, podpis:

Uwaga: Otrzymujący zezwolenie na wykonanie prac niebezpiecznych pod względem pożarowym, po ich wykonaniu, przekazuje zezwolenie kierownikowi, który je wydał.

Załącznik nr 2 do Instrukcji Bezpieczeństwa Pożarowego

Gdynia, dnia

.....
imię i nazwisko przeszkolonego

.....
zajmowane stanowisko, komórka organizacyjna

.....
imię i nazwisko szkolącego

OŚWIADCZENIE

Niniejszym Oświadczam, że odbyłem/am czterogodzinne szkolenie z zakresu bezpieczeństwa pożarowego, w wyniku którego zostałem/am zapoznany/na z obowiązkami i zadaniami w zakresie przestrzegania przepisów przeciwpożarowych.

.....
podpis przeszkolonego

Załącznik nr 3 do Instrukcji Bezpieczeństwa Pożarowego

Zasady oznakowania obiektu oraz terenu przyległego znakami bezpieczeństwa

1. Oznakowanie drogi ewakuacyjnej oraz czynności związanych z ewakuacją.

Tabela nr 1. PN-EN ISO 7010:2020 Symbole graficzne. Barwy bezpieczeństwa i znaki bezpieczeństwa. Zarejestrowane znaki bezpieczeństwa.

Nr	Znak	Znaczenie (nazwa) znaku	Zastosowanie
1.		Kierunek do wyjścia ewakuacyjnego (w górę, w dół)	Znak wskazuje kierunek do wyjścia, które może być wykorzystane w przypadku zagrożenia.
2.		Kierunek do wyjścia ewakuacyjnego (w lewo, w prawo)	Znak wskazuje kierunek do wyjścia, które może być wykorzystane w przypadku zagrożenia.
3.		Wyjście ewakuacyjne (lewostronne i prawostronne)	Znak stosowany nad drzwiami skrzydłowymi, które są wyjściami ewakuacyjnymi (drzwi lewe lub prawe). Znak ten powinien być stosowany wraz ze znakiem „kierunek drogi ewakuacyjnej” do oznakowania drzwi przegradzających ustaloną drogę ewakuacji, także drzwi wyjściowych z przedsiionka.
4.		Kierunek do wyjścia ewakuacyjnego (w górę w lewo, w dół w lewo)	Znak wskazuje kierunek do wyjścia, które może być wykorzystane w przypadku zagrożenia.
5.		Kierunek do wyjścia ewakuacyjnego (w górę w prawo, w dół w prawo)	Znak wskazuje kierunek do wyjścia, które może być wykorzystane w przypadku zagrożenia.
6.		Pchać aby otworzyć drzwi (prawe, lewe)	Znak jest umieszczany na drzwiach dla wskazania kierunku otwierania. Znaki stosowane łącznie ze znakiem „drzwi ewakuacyjne” na drzwiach wyjścia ewakuacyjnego, jeśli są one dozwolone. Strzałka powinna wskazywać kierunek otwierania drzwi.
7.		Ciągnąć aby otworzyć drzwi (lewe, prawe)	Znak jest umieszczany na drzwiach dla wskazania kierunku otwierania. Znaki stosowane łącznie ze znakiem „drzwi ewakuacyjne” na drzwiach wyjścia ewakuacyjnego, jeśli są one dozwolone. Strzałka powinna wskazywać kierunek otwierania drzwi. Zazwyczaj stosuje się je na drzwiach, które otwierają się w sposób inny niż przewidują przepisy (z pomieszczeń na zewnątrz).

2. Wykaz znaków bezpieczeństwa do stosowania w ochronie przeciwpożarowej.

Tabela nr 2. Znaki bezpieczeństwa. Ochrona przeciwpożarowa

Nr	Znak PN-N- 01256/01:1992	Znak PN-EN 7010/2020	ISO	Znaczenie (nazwa) znaku	Zastosowanie
1.				Gaśnica	Znak służy do oznakowania miejsc umieszczenia podręcznego sprzętu gaśniczego.
2.				Hydrant wewnętrzny	Znak ten stosowany jest na drzwiach szafki hydrantowej.
3.				Uruchamianie ręczne	Stosowany do wskazywania przycisku pożarowego lub ręcznego sterowania urządzeń gaśniczych (np. stałego urządzenia gaśniczego).

Tabela nr 3. PN-N-01256-04:1997 Znaki bezpieczeństwa. Techniczne środki przeciwpożarowe.

Nr	Znak	Znaczenie (nazwa) znaku	Zastosowanie
1.		Przeciwpożarowy wyłącznik prądu	W obiektach do oznaczenia wyłącznika odcinającego dopływ prądu do wszystkich obwodów z wyjątkiem obwodów zasilających instalacje, których funkcjonowanie jest niezbędne podczas pożaru.
2.		Hydrant zewnętrzny	Do oznaczenia miejsca hydrantu zewnętrznego, wodnego, podziemnego lub nadziemnego; wielkości charakterystyczne hydrantu należy umieszczać na znaku dodatkowym.
3.		Droga pożarowa	Do oznaczenia zewnętrznych dróg dojazdowych dla prowadzących akcję pożarniczą.
4.		Miejsce zbiórki do ewakuacji	Do oznaczenia miejsca zgrupowania ludzi podczas ewakuacji.
5.		Drzwi przeciwpożarowe	Do oznaczenia drzwi znajdujących się w ścianach oddzielenia przeciwpożarowego.

8. Plany obiektu

Rzut piwnicy

Powierzchnia kondygnacji	1277,6 m ²
Wysokość budynku	24,95 m
Liczba kondygnacji	1 podziemna 6 nadziemnych
Parametry pożarowe substancji palnych	Substancje palne opisane w podrozdziale 1.5
Gęstości obciążenia ogniowego w strefach pożarowych	< 500 MJ/m ²
Kategorie zagrożeń ludzi	PM
Liczba osób na kondygnacji	0
Strefy zagrożenia wybuchem	Brak
Strefy pożarowe	3 strefy



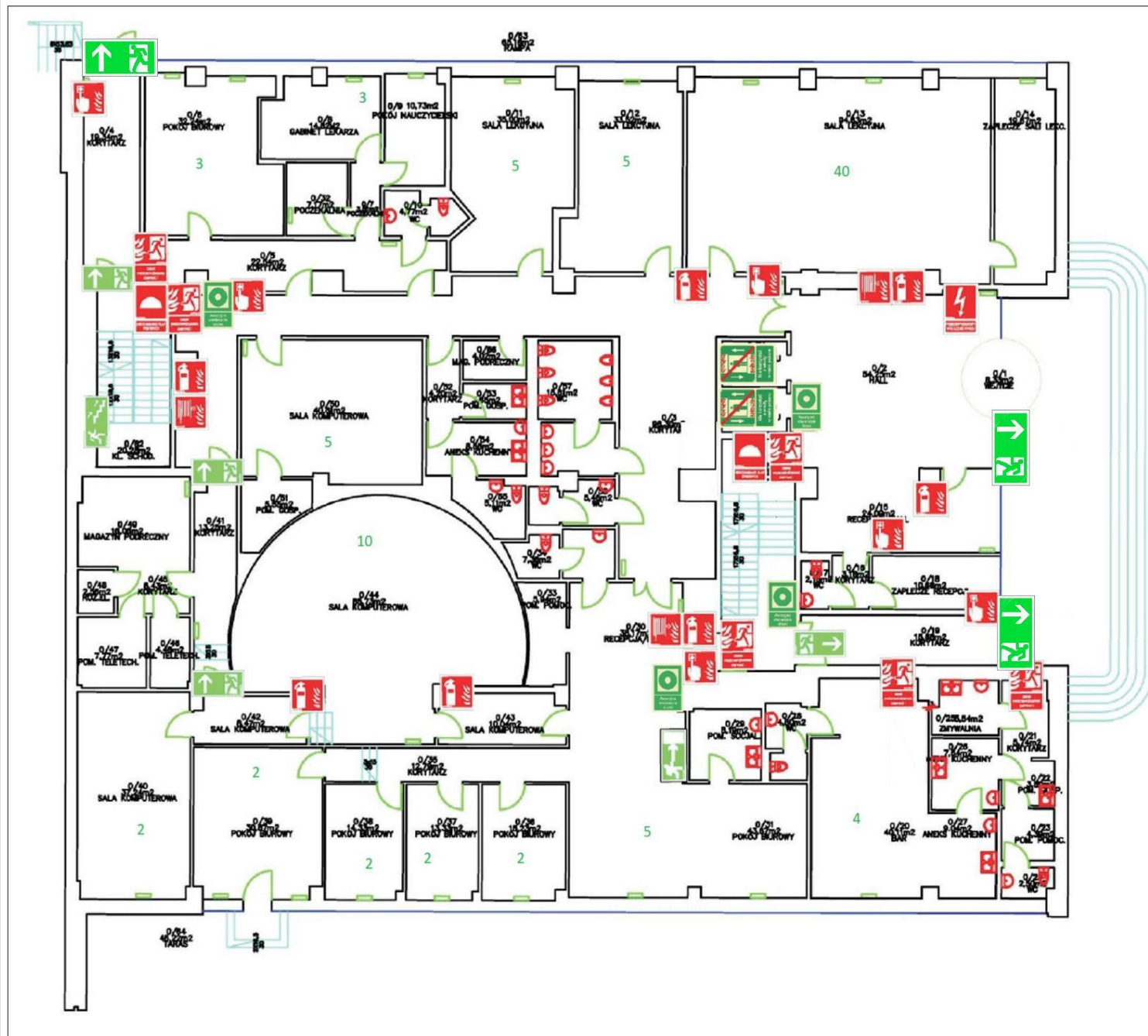
	Gaśnica
	Hydrant wewnętrzny
	Kierunek ewakuacji Drzwi ewakuacyjne
	Kierunek ewakuacji Schodami w dół
	Drzwi przeciwpożarowe
	Ręczny ostrzegacz pożarowy
	Uruchamianie klap dymowych
	Przeciwpożarowy wyłącznik prądu
	Awaryjne otwieranie drzwi

GAŚNIK
PROZ. ATEx

Gaśnik Ppoż. Atex
ul. Żeglarska 2/33, 89-600 Chojnice
tel.: 784 852 237
e-mail: bartlomiej.hryskiewicz@gmail.com

Nazwa dokumentu:	Instrukcja Bezpieczeństwa Pożarowego ZPMG S.A. Nr budynku 105-0629
Temat:	Rzut piwnicy
Adres:	ul. Polska 13a Gdynia
Opracował:	mgr inż. poż. Bartłomiej Hryskiewicz
Data:	05.2023
Skala:	nie dotyczy
Rys. nr:	01

Rzut parteru



Powierzchnia kondygnacji	1130,8 m ²
Wysokość budynku	24,95 m
Liczba kondygnacji	1 podziemna 6 naziemnych
Parametry pożarowe substancji palnych	Substancje palne opisane w podrozdziale 1.5
Gęstości obciążenia ogniowego w strefach pożarowych	Nie dotyczy
Kategorie zagrożeń ludzi	ZL III
Liczba osób na kondygnacji	90
Strefy zagrożenia wybuchem	Brak
Strefy pożarowe	3 strefy

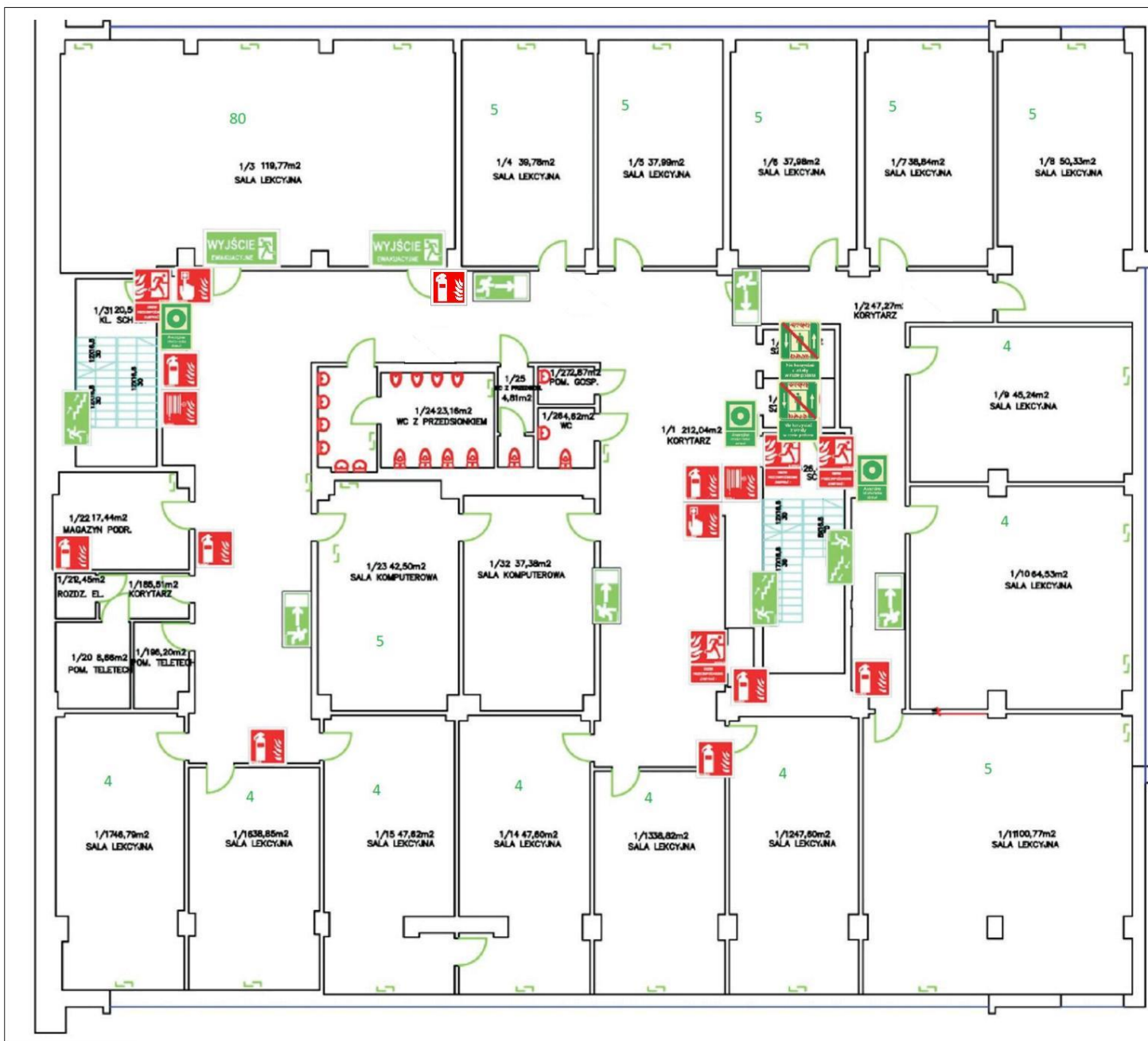
	Gaśnica
	Hydrant wewnętrzny
	Kierunek ewakuacji Drzwi ewakuacyjne
	Kierunek ewakuacji Schodami w dół
	Drzwi przeciwpożarowe
	Ręczny ostrzegacz pożarowy
	Uruchamianie klap dymowych
	Przeciwpożarowy wyłącznik prądu
	Awaryjne otwarcie drzwi

GAŚNIK
PROZ. ATEx

Gaśnik Ppoż. Atex
ul. Żeglarska 2/33, 89-600 Chojnice
tel.: 784 852 237
e-mail: bartlomiej.hryszkiewicz@gmail.com

Nazwa dokumentu:	Instrukcja Bezpieczeństwa Pożarowego ZPMG S.A. Nr budynku 105-0629
Temat:	Rzut parteru
Adres:	ul. Polska 13a Gdynia
Opracował:	mgr inż. poż. Bartłomiej Hryszkiewicz
Data:	05.2023
Skala:	nie dotyczy
Rys. nr:	02

Rzut I piętra



Powierzchnia kondygnacji	1300,2 m ²
Wysokość budynku	24,95 m
Liczba kondygnacji	1 podziemna 6 nadziemnych
Parametry pożarowe substancji palnych	Substancje palne opisane w podrozdziale 1.5
Gęstości obciążenia ogniowego w strefach pożarowych	Nie dotyczy
Kategorie zagrożeń ludzi	ZL III
Liczba osób na kondygnacji	147
Strefy zagrożenia wybuchem	Brak
Strefy pożarowe	3 strefy

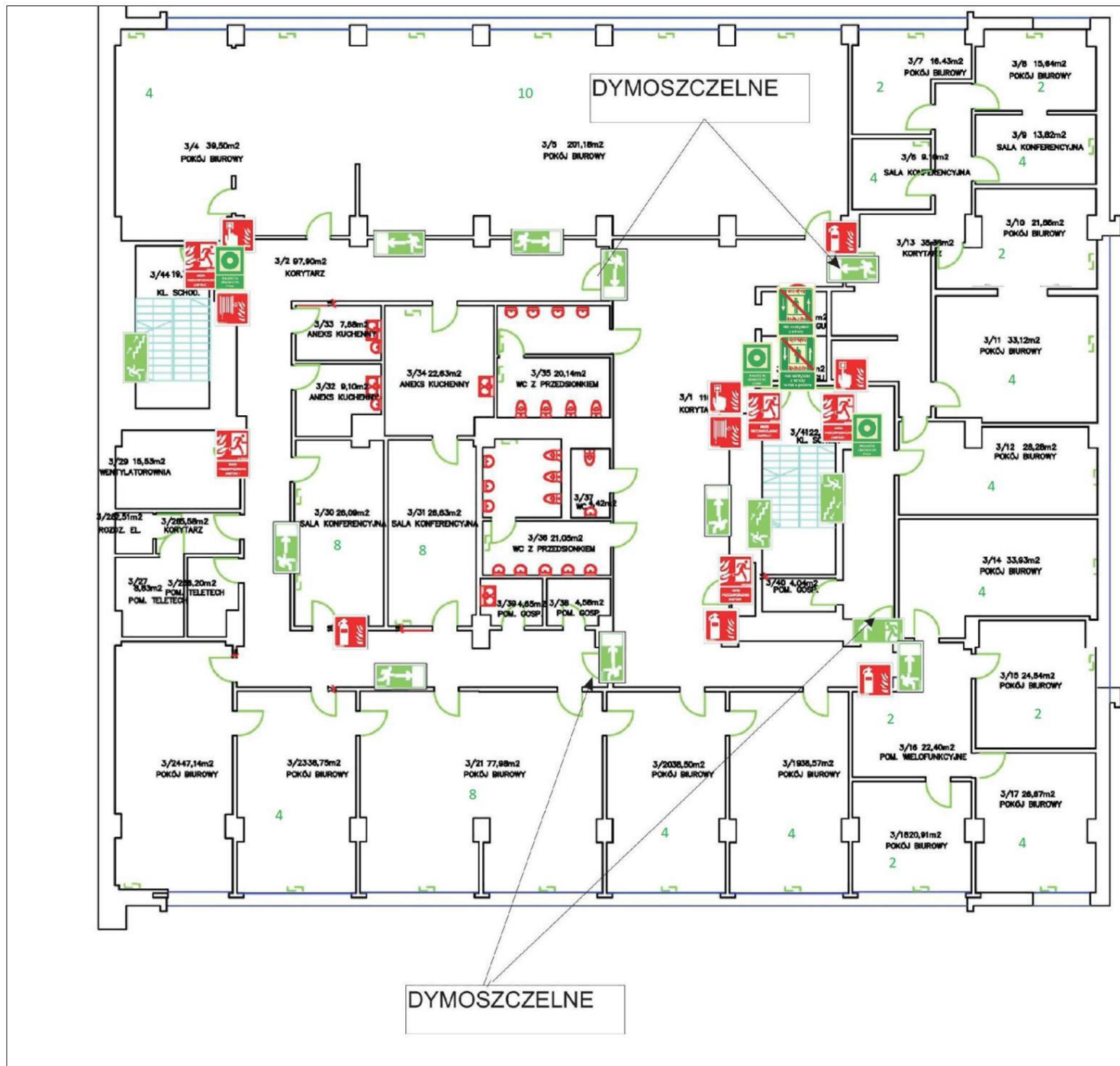
	Gaśnica
	Hydrant wewnętrzny
	Kierunek ewakuacji Drzwi ewakuacyjne
	Kierunek ewakuacji Schodami w dół
	Drzwi przeciwpożarowe
	Ręczny ostrzegacz pożarowy
	Uruchamianie klap dymowych
	Przeciwpożarowy wyłącznik prądu
	Awaryjne otwieranie drzwi

GAŚNIK
PROZ. ATEx

Gaśnik Ppoż. Atex
ul. Żeglarska 2/33, 89-600 Chojnice
tel.: 784 852 237
e-mail: bartlomiej.hryskiewicz@gmail.com

Nazwa dokumentu:	Instrukcja Bezpieczeństwa Pożarowego ZPMG S.A. Nr budynku 105-0629
Temat:	Rzut I piętra
Adres:	ul. Polska 13a Gdynia
Opracował:	mgr inż. poż. Bartłomiej Hryskiewicz
Data:	05.2023
Skala:	nie dotyczy
Rys. nr:	03

Rzut III piętra



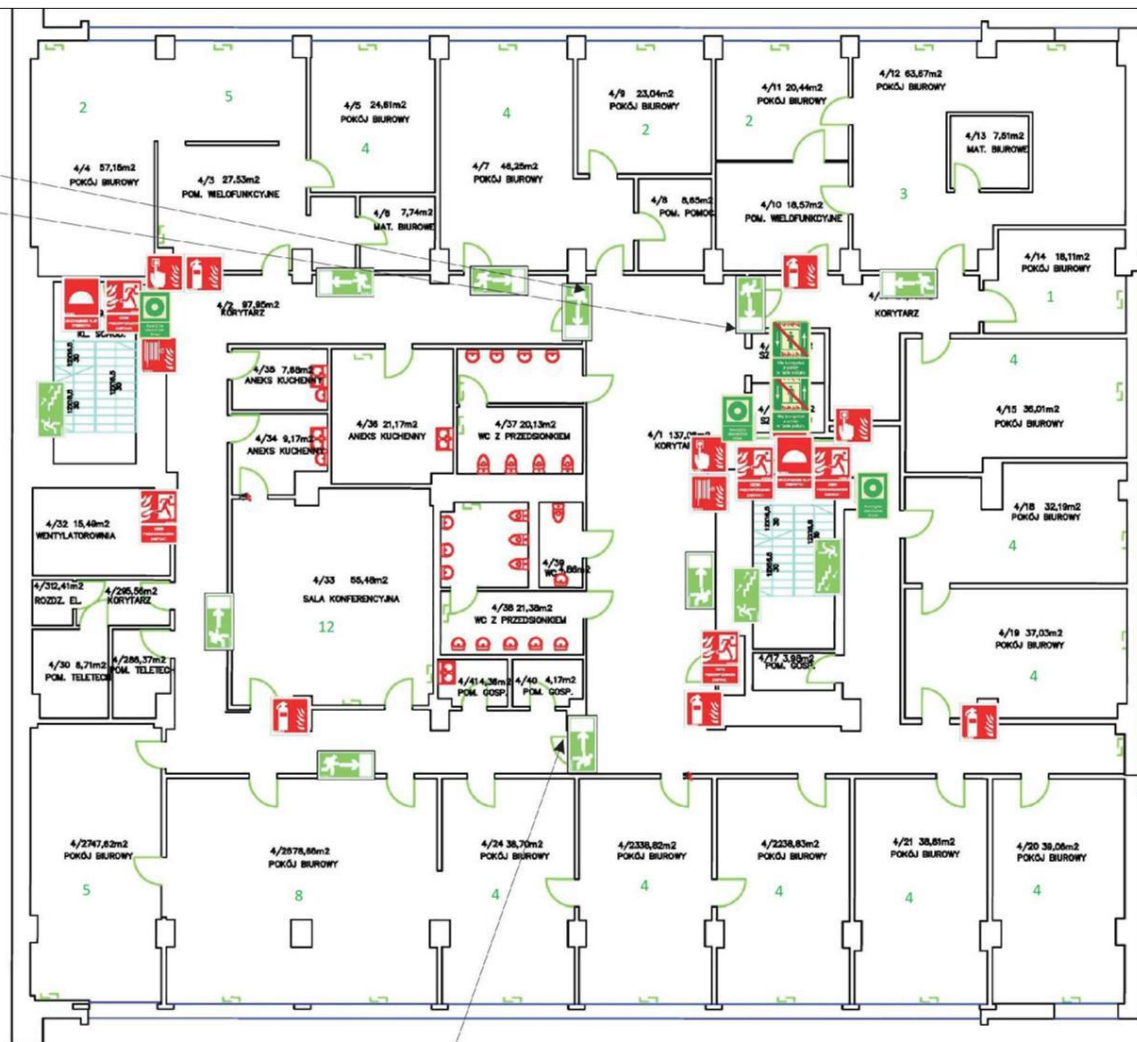
Powierzchnia kondygnacji	1248,5 m ²
Wysokość budynku	24,95 m
Liczba kondygnacji	1 podziemna 6 nadziemnych
Parametry pożarowe substancji palnych	Substancje palne opisane w podrozdziale 1.5
Gęstości obciążenia ogniowego w strefach pożarowych	Nie dotyczy
Kategorie zagrożeń ludzi	ZL III
Liczba osób na kondygnacji	86
Strefy zagrożenia wybuchem	Brak
Strefy pożarowe	3 strefy

	Gaśnica
	Hydrant wewnętrzny
	Kierunek ewakuacji Drzwi ewakuacyjne
	Kierunek ewakuacji Schodami w dół
	Drzwi przeciwpożarowe
	Ręczny ostrzegacz pożarowy
	Uruchamianie klap dymowych
	Przeciwpożarowy wyłącznik prądu
	Awaryjne otwieranie drzwi

	Gaśnik Ppoż. Atex ul. Żeglarska 2/33, 89-600 Chojnice tel.: 784 852 237 e-mail: bartlomiej.hryszkiewicz@gmail.com	
	Nazwa dokumentu:	Instrukcja Bezpieczeństwa Pożarowego ZPMG S.A. Nr budynku 105-0629
Temat:	Rzut III piętra	
Adres:	ul. Polska 13a Gdynia	
Opracował:	mgr inż. poż. Bartłomiej Hryszkiewicz	
Data:	05.2023	Skala: nie dotyczy
Rys. nr:	05	

Rzut IV piętra

DYMOSZCZELNE



DYMOSZCZELNE

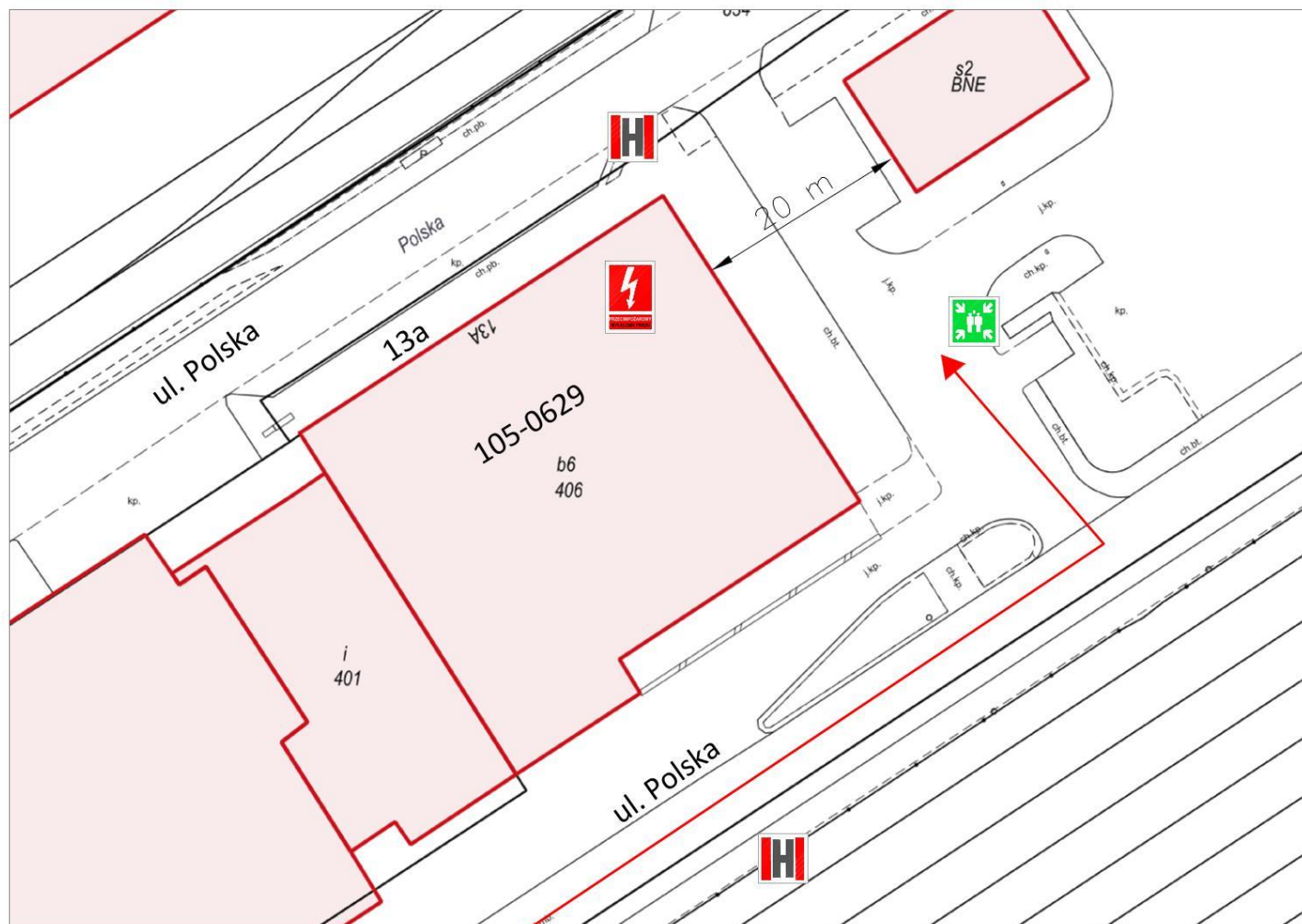
Powierzchnia kondygnacji	1253,4 m ²
Wysokość budynku	24,95 m
Liczba kondygnacji	1 podziemna 6 naziemnych
Parametry pożarowe substancji palnych	Substancje palne opisane w podrozdziale 1.5
Gęstości obciążenia ogniowego w strefach pożarowych	Nie dotyczy
Kategorie zagrożeń ludzi	ZL III
Liczba osób na kondygnacji	79
Strefy zagrożenia wybuchem	Brak
Strefy pożarowe	3 strefy

	Gaśnica
	Hydrant wewnętrzny
	Kierunek ewakuacji Drzwi ewakuacyjne
	Kierunek ewakuacji Schodami w dół
	Drzwi przeciwpożarowe
	Ręczny ostrzegacz pożarowy
	Uruchamianie klap dymowych
	Przeciwpożarowy wyłącznik prądu
	Awaryjne otwieranie drzwi

GAŚNIK
PROZ.ATEX

Gaśnik Ppoż. Atex
ul. Żeglarska 2/33, 89-600 Chojnice
tel.: 784 852 237
e-mail: bartlomiej.hryszkiewicz@gmail.com

Nazwa dokumentu:	Instrukcja Bezpieczeństwa Pożarowego ZPMG S.A. Nr budynku 105-0629
Temat:	Rzut IV piętra
Adres:	ul. Polska 13a Gdynia
Opracował:	mgr inż. poż. Bartłomiej Hryszkiewicz
Data:	05.2023
Skala:	nie dotyczy
Rys. nr:	06



Powierzchnia budynku	8703,16 m ²
Wysokość budynku	24,95 m
Liczba kondygnacji	1 podziemna 6 nadziemne
Parametry pożarowe substancji palnych	Substancje palne opisane w podrozdziale 1.5
Gęstości obciążenia ogniowego w strefach pożarowych	Nie dotyczy
Kategorie zagrożeń ludzi	PM, ZL III
Strefy zagrożenia wybuchem	Brak

	Hydrant
	Miejsce zbiórki do ewakuacji
	Kierunek drogi dojazdowej
	Przeciwpożarowy wyłącznik prądu

		Gaśnik Ppoż. Atex ul. Żeglarska 2/33, 89-600 Chojnice tel.: 784 852 237 e-mail: bartlomiej.hrzykiewicz@gmail.com
Nazwa dokumentu:	Instrukcja Bezpieczeństwa Pożarowego ZPMG S.A. Nr budynku 105-0629	
Temat:	Rzut terenu	
Adres:	ul. Polska 13a Gdynia	
Opracował:	mgr inż. poż. Bartłomiej Hryszkiewicz	
Data:	05.2023	Skala: nie dotyczy
		Rys. nr: 08