

Gdynia, dnia 16 października 2018 r.

ODPOWIEDZI NA PYTANIA WYKONAWCÓW

dot.: postępowania o udzielenie zamówienia sektorowego w trybie przetargu nieograniczonego prowadzonego na podstawie ustawy z dnia 29 stycznia 2004 r. Prawo zamówień publicznych, którego przedmiotem jest „Budowa publicznego terminalu promowego w Porcie Gdynia”, numer sprawy: ZNU-227/27/JG/ZTR-614/11/383/PK/2018

Zamawiający przekazuje odpowiedzi i wyjaśnienia do pytań i wniosków Wykonawców, które wpłynęły po terminie, zgodnie z dyspozycją art. 38 ust. 1a Ustawy Pzp.

Pytania nr 215:

Prosimy o uzupełnienie dokumentacji projektowej o przekroje fundamentów posadowionych na palach o numerach P1 do P10 oraz rysunków konstrukcyjnych tych fundamentów.

Odpowiedź:

Zamawiający wyjaśnia, że rysunki fundamentów P1 – P10 znajdują się w Projekcie Wykonawczym wyszczególnionym w Rozdziale SIWZ IV ust. 7 pkt 7.1 ppkt 3 Tom II Część 10 „Estakada najazdowa”.

Pytanie nr 216:

Czy Zamawiający dopuszcza zamianę bloczków murów oporowych na prefabrykaty wielkogabarytowe np. 1,5x1,5m?

Odpowiedź:

Zamawiający nie dopuszcza zmiany bloczków murów oporowych Estakady najazdowej na elementy wielkogabarytowe.

Pytanie nr 217:

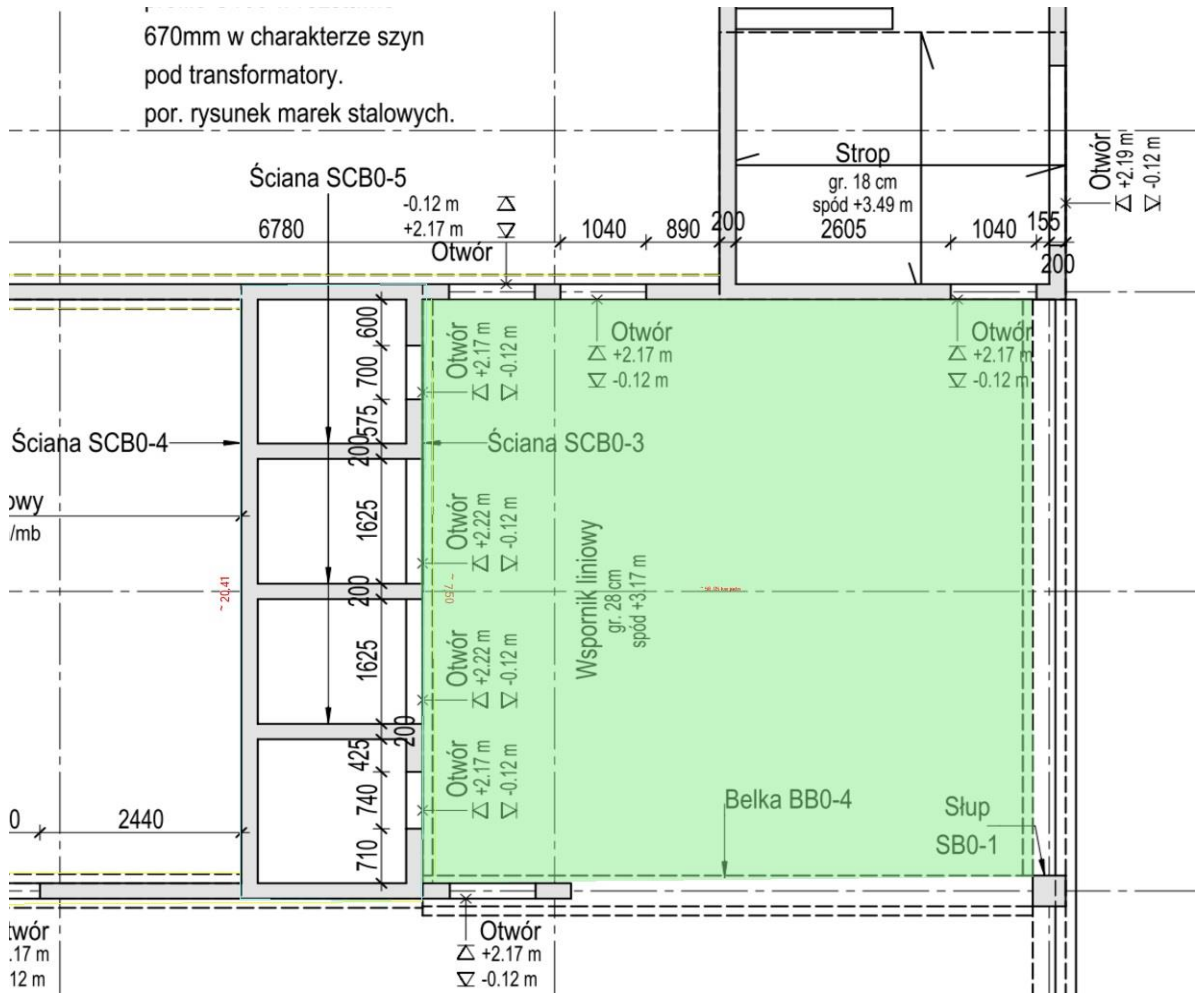
Dotyczy estakady najazdowej. Na planie sytuacyjnym podpora 03 znajduje się w wodzie, a podpora 04 częściowo znajduje się w wodzie, natomiast na przekroju podłużnym w rozwinięciu podpory 03 i 04 są wrysowane tak, jakby były posadowione tak, jak pozostałe podpory, na lądzie. Dno w tym miejscu jest na rzędnej -12,00m. Prosimy o przekazanie rysunku przekroju poprzecznego przez podporę 03 i 04 ukazującego położenie tej podpory względem pomostu ro-ro oraz względem konstrukcji nabrzeża.

Odpowiedź:

Wymienione podpory posadowione są na palach według branży hydrotechnicznej, natomiast same fundamenty znajdują się w projekcie Estakady najazdowej.

Pytanie nr 218:

Prosimy o informację jaki rodzaj stropu nad parterem zaprojektowano w obszarze zaznaczonym na kolor zielony. Jeżeli mają to być płyty kanałowe, prosimy również o podanie ich nośności.



Odpowiedź:

We wskazanym miejscu zaprojektowano strop sprężony kanałowy o nośności obliczeniowej $MRd=47kNm/mb$ od obciążeń zewnętrznych.

Pytanie nr 219:

Prosimy o informację jak należy wykończyć sufit w pomieszczeniu 2.20 Komunikacja (Budynek Terminalu), ponieważ w tabeli w punkcie 2.5.2 opisu architektonicznego zapisano, iż należy przewidzieć tam sufit C4 (podwieszany modułowy higieniczny), natomiast według rysunku "PW_R_01_AR_P52_B_TERMINAL_SUFITY PODWIESZANE_PIĘTRO +2 CZESC B" przyjęto brak sufitu podwieszanego - instalacje wykończone na biało.

Odpowiedź:

W pomieszczeniu 2.20 należy przyjąć sufit w standardzie betonu architektonicznego z instalacjami w kolorze białym.

Pytanie nr 220:

Prosimy o informację, który dokument dotyczący wykończenia sufitów w Budynku Terminalu jest nadrzędny w przypadku występujących rozbieżności: Opis Architektoniczny wraz tabelą zestawienia powierzchni wewnętrznych czy rysunki Projektu Architektury dotyczące sufitów podwieszanych.

Odpowiedź:

Uwzględnić rozwiązania w zakresie sufitów zgodnie z rysunkami, z zastrzeżeniem, że opis „brak sufitu” oznacza beton architektoniczny.

Pytanie nr 221:

Prosimy o informację z jakiego materiału wykonać mury atyk budynku Terminala.

Odpowiedź:

Murowane ściany atyk Budynku Terminala należy wykonać z bloczków silikatowych o grubości zgodnej z projektem branży architektonicznej.

Pytanie nr 222:

Prosimy o informację jak należy wykończyć sufit hallu głównego Terminalu (strop z płyt TT).

Odpowiedź:

Sufit w hallu głównym wykonać w standardzie betonu architektonicznego.

Pytanie nr 223:

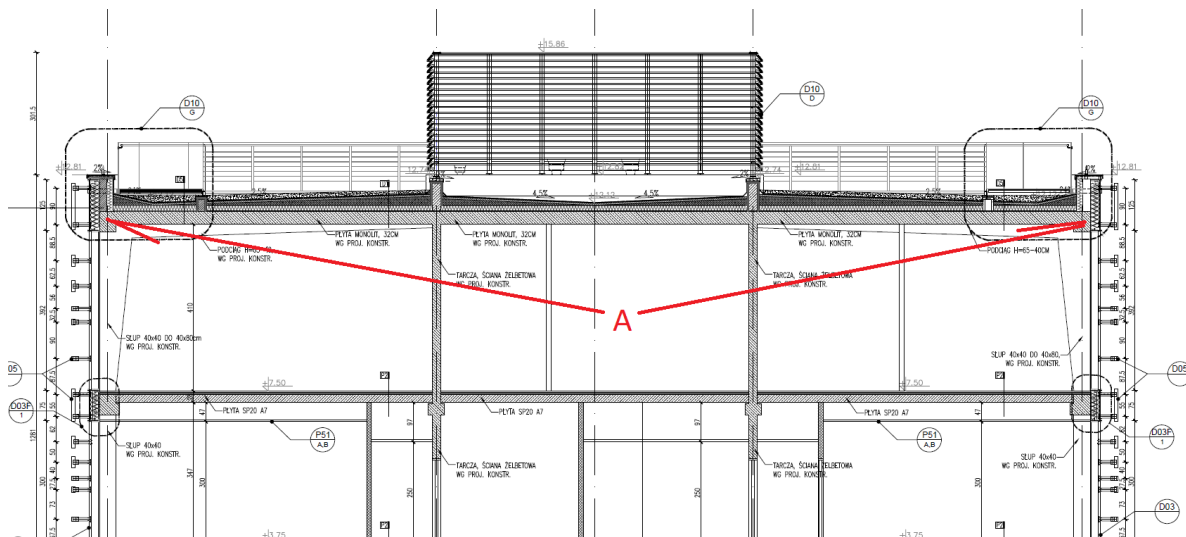
Prosimy o wyjaśnienie, co należy rozumieć przez określenie, użyte w stosunku do rodzaju wykończenia ścian W1 i sufitów C1 w Budynku Terminala, „zatarte na gładko”? Czy należy przez to rozumieć, że należy je otynkować czy może zastosować inny sposób ich wygładzenia?

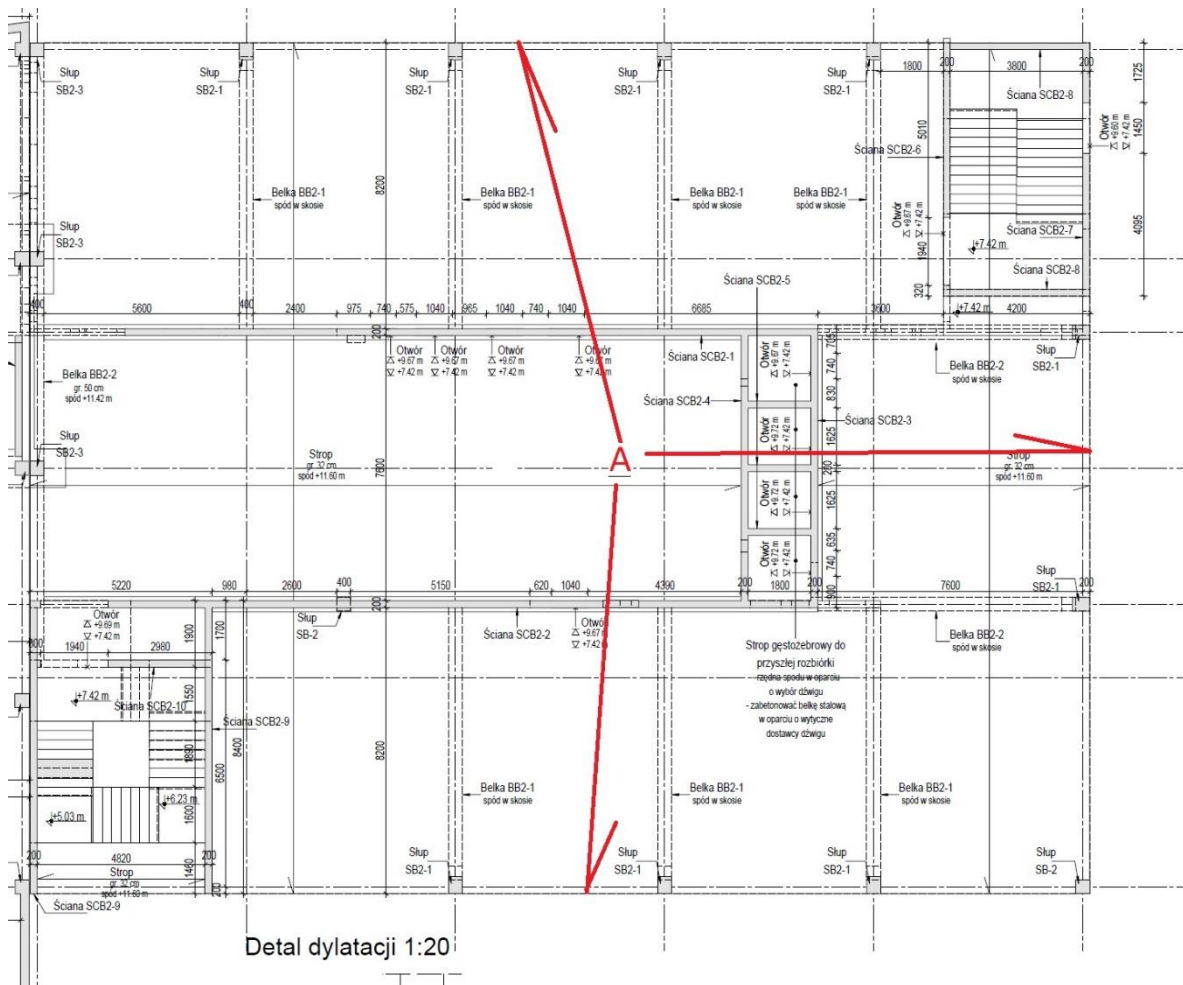
Odpowiedź:

Wymienione elementy należy wygładzić tynkiem pocienionym i pomalować farbą akrylową.

Pytanie nr 224:

Prosimy o uzupełnienie dokumentacji projektowej Konstrukcji Budynku Terminala o rysunek skrajnych belek stropu nad II pięciem widocznych w przekroju C-C (oznaczonych poniżej jako A), a nie nieuwzględnionych w projekcie konstrukcji.





Odpowiedź:

Strop nad II pięciem w osiach 7-12/A-G należy wykonać zgodnie z rysunkami branży konstrukcyjnej. We wskazanych miejscach nie występują dodatkowe belki.

Pytanie nr 225:

Prosimy o udostępnienie rysunków dotyczących projektowanych odbojnic na pirsie (pomost rampy dolnej).

Odpowiedź:

Urządzenia odbojowe z opisem energii kinetycznej i reakcją wrysowane są na rysunku nr PW_R_09_HY_P_85_1. Rysunek należy rozpatrywać łącznie z rys. nr PW_R_09_HY_D_159.

Pytanie nr 226:

Prosimy o uzupełnienie projektu konstrukcji Magazynu o rysunki i zestawienie płatwi stalowych P-1 i P-2.

Odpowiedź:

Zestawienie płatwi dachowych P-1 i P-2 znajduje się na rysunku PW_R_02_KN_S04.

Pytanie nr 227:

Prosimy o informację czy szklenie emaliowane w fasadach budynku Terminala ma być w tym samym odcieniu co powłoka szklenia selektywnego?

Odpowiedź:

Szklenie emaliowane w fasadach Budynku Terminala ma być w tym samym odcieniu co powłoka szklenia selektywnego.

Pytanie nr 228:

Ze względu na maksymalny stosunek szerokości do wysokości 1:15 pakietów szklenia, pas w fasadzie F1 budynku Terminala, który ma 50 mm musiałby ulec poszerzeniu do 271 mm, a w fasadzie F10 z 105 mm do 176 mm. Prosimy o wyrażenie zgody na taką zmianę.

Odpowiedź:

Podziały szklenia fasad należy przyjąć zgodnie z rysunkami branży architektonicznej elewacji oraz fasad.

Pytanie nr 229:

Prosimy o potwierdzenie informacji, że podstawa podpory P01, oznaczona na rys. PW_R_11_MS_W_08.pdf jako element R01, wykonana jest ze stali konstrukcyjnej S460N, z kolei pozostałe elementy konstrukcji Estakady wykonane są ze stali S355J2.

Odpowiedź:

Gatunek stali dla elementów Estakady należy przyjąć zgodnie z projektem branży mostowej.

Pytanie nr 230:

Zgodnie z opisem projektu wykonawczego Tom II Część 9 pkt 2.6.5 należy wykonać kotwy gruntowe po 3 sztuki na każdy blok odbojowy, łącznie 12 szt. Prosimy o potwierdzenie, że kotwy podlegają wycenieniu, ponieważ koszt ich wykonania nie został uwzględniony w przedmiarze.

Odpowiedź:

Zamawiający potwierdza, że wykonanie kotew gruntowych obejmuje przedmiot zamówienia. Przedmiar robót udostępniony przez Zamawiającego stanowi jedynie materiał pomocniczy. Przedmiar robót dla potrzeb oferty sporządza Wykonawca.

Pytanie nr 231:

Palościankę o konstrukcji ściany kombinowanej 1/3 o wskaźniku wytrzymałości $W_x=2620\text{cm}^3/\text{mb}$. Taki sam zapis jest na przekrojach poprzecznych rys. od 78-83. Jednakże na planie palowania rys.84 jest zapis, że palościankę rampy Ro-Ro należy wykonać z brusów o $W_x=2090\text{cm}^3/\text{mb}$. W związku z rozbieżnościami w dokumentacji, prosimy o wyraźne określenie wskaźnika wytrzymałości ściany kombinowanej dla rampy Ro-Ro.

Odpowiedź:

Wskaźnik wytrzymałości dla ścianki szczelnej dla rampy Ro-Ro wynosi $W_x=2620\text{cm}^3/\text{mb}$.

Pytanie nr 232:

Zgodnie z projektem wykonawczym Tom II Część 9, rys.47 oraz rys.161, w ścianie należy wykonać otwory prostokątne szerokości 15mm i długości 150mm w co drugiej grodzicy. Ile otworów należy wykonać w grodzicy (słowo „otwory” sugeruje liczbę mnogą, ale nie wskazuje dokładnej ilości).

Odpowiedź:

Otwory należy wykonać pomiędzy SW=-0,02Kr a SNW=+0,60Kr oraz na odcinku min 0,35m poniżej SNW.

Pytanie nr 233:

Zgodnie z projektem wykonawczym Tom II Część 9, opis pkt 2.6.6 zakłada się wymianę 20% odbojnic typu Wolbrum na Nabrzeżu Fińskim. Prosimy o potwierdzenie, że kotwy podlegają wycenie, ponieważ koszt ich wykonania nie został uwzględniony w przedmiarze.

Odpowiedź:

Zamawiający wyjaśnia, że kotwy obejmują przedmiot zamówienia ponieważ stanowią integralny element odbojnic.

Pytanie nr 234:

Na rysunku rozbiórek nr PW_R_09_HY_P_17_A Projektu Wykonawczego części Hydrotechnicznej znajduje się szereg zastrzeżeń. Prosimy o udzielenie odpowiedzi na poniższe pytania.

- a) *Uwaga nr 9: Rozkucie całej płyty nabrzeża wraz z żebrami oraz rozkucie częściowo oczepu odwodnego i całego odlądowego na długości sekcji od IV do XII. ZAKRES ROBÓT NIE OBEJMUJE NINIEJSZY PW – KONTAKT Z NA I ZAMAWIAJĄCYM* – Wykonawca zwraca się z prośbą o przekazanie informacji, wg jakich wytycznych Wykonawca ma wycenić powyższe prace.
- b) *Wyciągnięcie 5 szt. pali żelbetowych 35x35cm i obcięcie 5 szt. analogicznych pali żelbetowych bezpośrednio nad dnem. ZAKRES ROBÓT NIE OBEJMUJE NINIEJSZY PW -* Wykonawca zwraca się z prośbą o przekazanie informacji, wg jakich wytycznych Wykonawca ma wycenić powyższe prace.
- c) *Pachoły 90T do zdemontowania i przekazania Zamawiającemu. ZAKRES ROBÓT NIE OBEJMUJE NINIEJSZY PW – KONTAKT Z NA I ZAMAWIAJĄCYM* – Wykonawca zwraca się z prośbą o przekazanie informacji, wg jakich wytycznych Wykonawca ma wycenić powyższe prace.
- d) *Wyciągnięcie gruzu z dna na długości sekcji XVIII do XX i częściowo XXI. ZAKRES ROBÓT NIE OBEJMUJE NINIEJSZY PW – KONTAKT Z NA I ZAMAWIAJĄCYM* – Wykonawca zwraca się z prośbą o przekazanie informacji wg jakich wytycznych Wykonawca ma wycenić powyższe prace.

Jednocześnie zwracamy uwagę, że to na Zamawiającym ciąży obowiązek jednoznacznego i wyczerpującego opisanie przedmiotu zamówienia, w celu umożliwienia prawidłowej wyceny robót objętych ryczałtowym wynagrodzeniem oraz dochowania zasady przejrzystości postępowania oraz uczciwej konkurencji.

Odpowiedź:

Ad. a) Rysunek dotyczy Projektu Wykonawczego, z którego wykluczono sekcje IV-XII i na które wykonano Projekt Budowlany Zamienny. Roboty rozbiórkowe przedmiotowych sekcji obejmują zakres zamówienia.

Ad. b) Rysunek dotyczy Projektu Wykonawczego, z którego wykluczono przedmiotowe sekcje i na które wykonano Projekt Budowlany Zamienny. Roboty rozbiórkowe przedmiotowych pali obejmują zakres zamówienia.

Ac. c) Rysunek dotyczy Projektu Wykonawczego, z którego wykluczono przedmiotowe sekcje i na które wykonano Projekt Budowlany Zamienny. Roboty rozbiórkowe przedmiotowych polerów 90T obejmują zakres zamówienia.

Ad. d) Rysunek dotyczy Projektu Wykonawczego, z którego wykluczono przedmiotowe sekcje i na które wykonano Projekt Budowlany Zamienny. Roboty związane z wyciągnięciem gruzu z dna obejmują zakres zamówienia.

Pytanie nr 235:

Zgodnie z opisem projektu wykonawczego dla nabrzeża Polskiego zaprojektowano palościankę o konstrukcji ściany kombinowanej 1/4 o wskaźniku wytrzymałości $W_x=1685\text{cm}^3/\text{mb}$. Jednakże w opisie projektu budowlanego jest zapis, że palościankę nabrzeża Polskiego należy wykonać z brusów o $W_x=1730\text{cm}^3/\text{mb}$.

W związku z rozbieżnościami w dokumentacji prosimy o wyraźne określenie, wskaźnika wytrzymałości ściany kombinowanej dla nabrzeża Polskiego.

Odpowiedź:

Wskaźnik wytrzymałości dla ścianki szczelnej Nabrzeża Polskiego wynosi $W_x=1685\text{cm}^3/\text{mb}$.

Pytanie nr 236:

W przedmiarze (obiekt 9) w pozycjach dotyczących wykonania pali skrzynkowych i ścianek szczelnych wkraśl się błąd. Prawidłowy obmiar robót powinien wynosić:- Poz.31 - $19,3*267,4 =5160,82\text{m}^2$ (jest $4278,4\text{m}^2$);- Poz.128 - $19,3*3,7 =7,41\text{m}^2$ (jest $59,20\text{m}^2$);- Poz.223 - $21,3*163,8 =3488,94\text{m}^2$ (jest $2047,50\text{m}^2$)Prosimy o potwierdzenie.

Odpowiedź:

Przedmiar udostępniony przez Zamawiającego stanowi jedynie materiał pomocniczy. Przedmiar robót dla potrzeb oferty sporządza Wykonawca w oparciu o udostępnioną przez Zamawiającego dokumentację projektową.

Pytanie nr 237:

W opisie technicznym architektury projektu wykonawczego budynku terminalu na stronie 39 jest zapis, że płyty z betonu architektonicznego mają mieć grubość max 30mm, natomiast w SST tom III część 1.1-01.01.104 Fasady na stronie 401 jest zapis, że płyty mają mieć grubość 20mm. Proszę o informację, która grubość jest prawidłowa?

Odpowiedź:

Prawidłowa jest płyta grubości 20 mm, jednakże Zamawiający dopuszcza zastosowanie przez Wykonawcę grubszych elementów w zależności od wybranego przez Wykonawcę producenta/dostawcę, jednak wówczas maksymalna grubość płyt wynosi 30 mm.

Pytanie 238:

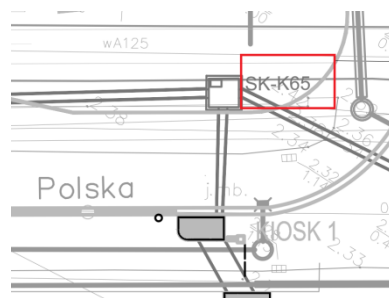
Budynek Terminalu Promowego – proszę o podanie grubości wełny mineralnej jaką należy przyjąć dla elewacji z płyt włókno-cementowych oraz z płyt z betonu architektonicznego?

Odpowiedź:

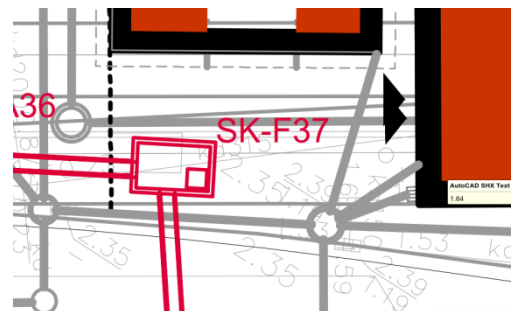
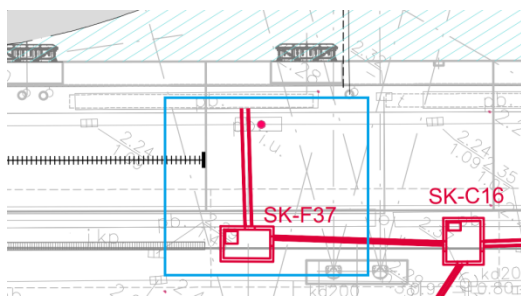
Należy przyjąć wełnę o współczynniku przewodzenia ciepła zgodnie z pkt 2.5.4.3 oraz zapewnić współczynnik przenikania ciepła dla przegrody zgodnie z pkt 2.5.4.6 opisu technicznego do projektu branży architektonicznej Budynku Terminala.

Pytanie nr 239:

Sieci Elektryczne Studnie i kanały żelbetowe. W opisie pkt. 3.1 są wymienione studnie od SK-A do SK-J. Na planie PW_R_XX_SE_P_01.1 jest studnia elektryczna SK-K65. Proszę o podanie wymiarów studni.



Instalacje elektryczne. W kanalizacji kablowej są zdublowwane numery studni SK-F37



Odpowiedź:

Wymiary studni SK-K65 podano na rysunku nr „PW_R_XX_SEK_D21_B_STUDNIA KABLOWA SK-K - SZALUNEK-PW_R_XX_SEK_D21_B_STUDNIA KABLOWA SK-K – SZALUNEK” w Projekcie Wykonawczym wyszczególnionym w Rozdziale IV SIWZ ust. 7 pkt 7.1 ppkt 3 Tom I Część 3 Rozdział 2.3 „Sieci Elektryczne (SEK) Studnie i Kanały Żelbetowe, Fundamenty”.

Pytanie nr 240:

Prośba o informacje jaki typu numer studni przyjąć dla rys 1 i dla rys2?

Odpowiedź:

Na rysunku nr 1 i nr 2 znajduje się ten sam typ studni tj. SK-F wg Projektu Wykonawczego wyszczególnionego w Rozdziale IV SIWZ ust. 7 pkt 7.1 ppkt 3 Tom I Część 3 Rozdział 2.3 Sieci Elektryczne (SEK) Studnie i Kanały Żelbetowe, Fundamenty.

Pytanie nr 241:

Sieci Elektryczne pkt.3.2 dla masztu zaprojektowano fundament 4x4x1,5m. Czy nie jest wymagane posadowienie fundamentu na palach?

Odpowiedź:

Posadowienie masztu oświetleniowego wykonać w oparciu o pkt. 3.2. „Fundament masztu oświetleniowego” w Projekcie Wykonawczym wyszczególnionym w Rozdziale IV SIWZ ust. 7 pkt 7.1 ppkt 3 I Część 3 Rozdział 2.3 „Sieci Elektryczne (SEK) Studnie i Kanały Żelbetowe, Fundamenty”.

Pytanie nr 242:

Prosimy o potwierdzenie, że zgodnie z zapisami SST "Nawierzchnia z kostki brukowej betonowej" D-05.03.23 do wypełniania spoin w nawierzchni z kostki betonowej 10 cm należy stosować specjalistyczne fugi epoksydowo - piaskowe. Prosimy o potwierdzenie, że powyższy materiał należy stosować przy wszystkich typach konstrukcji z kostki betonowej.

Odpowiedź:

Zamawiający informuję, że wzmocnienia wiązań kostki poprzez zastosowanie fugi epoksydowo piaskowej należy wykonać w miejscach skreću pojazdów ciężarowych. Miejsca występowania wzmocnienia pokazano na rysunku nr PW_R_12_P_01_D. Szczegółowe informacje zawarto w specyfikacji technicznej 05.03.23.

Pytanie nr 243:

Prosimy o potwierdzenie, że zgodnie z zapisami SST "Nawierzchnia z kostki brukowej betonowej" D-05.03.23 jako podsypkę pod nawierzchnię z kostki betonowej 10 cm należy stosować beton C12/15 4mm. Prosimy o potwierdzenie, że powyższy materiał należy stosować przy wszystkich typach konstrukcji z kostki betonowej.

Odpowiedź:

Zamawiający potwierdza, że zgodnie z zapisami SST pod nawierzchnie z kostki betonowej należy zastosować podsypkę cementowo - piaskową o parametrach wytrzymałościowych C12/15 oraz konsystencji S1.

Pytanie nr 244:

Zgodnie z Decyzją DROŚ-PZ.7120.1.27.2018 z dnia 03.04.2018 należy wykonać wycinkę drzewa i przesadzenie krzewów do 30.11.2018. Czy w przypadku podpisania umowy z Wykonawcą w terminie uniemożliwiającym spełnienie postanowień Decyzji Zamawiający wystąpi o nowe pozwolenie?

Odpowiedź:

Zamawiający pozyskał i udostępnił na stronie internetowej decyzję zmieniającą termin do dnia 30.11.2019 roku.

Pytanie nr 245:

Dot. palowania pod Galerię Pasażerską – jakie należy przyjąć długości pali? Przedmiar i opis mówią o 17m, rysunek PB_R_03_KN_P02 mówi o długościach 14 i 16 m. Jaką długość należy przyjąć do wyceny i realizacji?

Odpowiedź:

Wykonawca zobowiązany jest wykonać pale zgodnie z parametrami technicznymi określonymi w udostępnionej przez Zamawiającego dokumentacji projektowej. Parametry nośności pali zamieszczono w projekcie branży hydrotechnicznej Nabrzeża Polskiego.

Pytanie nr 246:

Dot. SIWZ Rozdział IV pkt.6.9 prosimy o potwierdzenie, że nadzór geotechniczny będzie wymagany do zakończenia robót ziemnych.

Odpowiedź:

Zgodnie z SIWZ Wykonawca zobowiązany jest zapewnić nadzór geotechniczny na etapie realizacji robót.

Pytanie nr 247:

Prosimy o informację, które z rozwiązań konstrukcyjnych rampy RO-RO należy przyjąć do wyceny. Które rozwiązanie dedykowane jest do obsługi rampy górnej? Czy poprzez pylony siłowników, czy może za pomocą bramownicy? Jakie jest ostateczne, aktualne i i uzgodnione z przyszłym użytkownikiem rozwiązanie konstrukcyjno-mechaniczne? Brak jednolitej dokumentacji technicznej w tym zakresie.

Odpowiedź:

Obsługa rampy górnej została określona w dokumentacji technicznej urządzeń wyszczególnionej w Rozdziale IV SIWZ ust. 7 pkt 7.1. ppkt 4 (PP_0_XX_P2T_01_B_OPIS pkt 7.4 „Napęd i sterowanie”). Zgodnie z SIWZ Wykonawca wskaże dostawcę/producenta urządzenia i opracuje dokumentację realizacyjną.

Pytanie nr 248:

Nabrzeże. Ile otworów w kierunku pionowym należy wykonać w grodzicy?

Odpowiedź:

Otwory należy wykonać pomiędzy SW=-0,02Kr a SNW=+0,60Kr oraz na odcinku min 0,35m poniżej SNW.

Pytanie nr 249:

Nabrzeże. POMOST RO-RO. W przedmiarze jest pozycja dotycząca izolacji przeciwwilgociowej bitumicznej powierzchni poziomych. Prosimy o potwierdzenie, iż Zamawiający nie wymaga wykonania izolacji powierzchni pionowych.

Odpowiedź:

Przedmiot zamówienia obejmuje wykonanie izolacji powierzchni poziomych i pionowych zgodnie z zasadami sztuki budowlanej.

Pytanie nr 250:

Nabrzeże. POMOST RO-RO. Prosimy o załączenie rysunku belki odbojowej dla pomostu RO-RO.

Odpowiedź:

Belka odbojowa znajduje się na rysunku PW_R_09_HY_D_54_A. Długość belki odbojowej, zgodnie z rysunkiem PW_R_09_HY_D_195, równa 3,6m.

Pytanie nr 251:

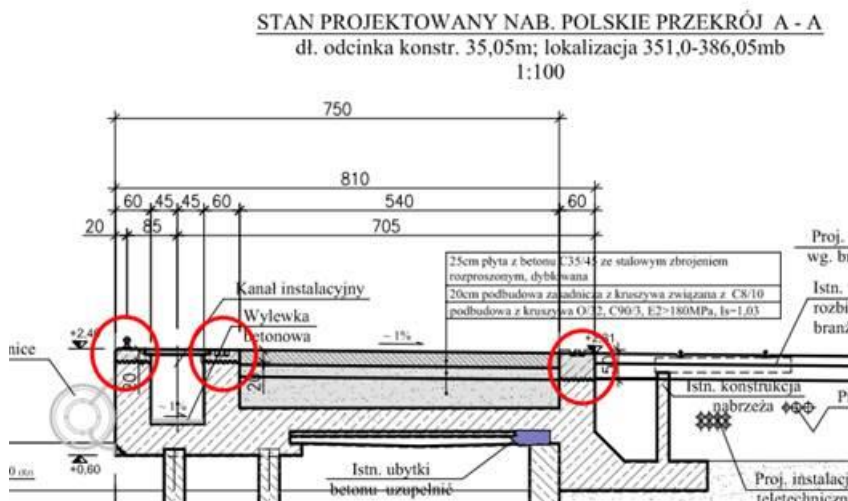
Nabrzeże. Prosimy o wskazanie jakiej długości nabrzeża dotyczy przekrój A-A (rys. PB_R_09_HY_S_02.1_NABRZEŻE_POLSKIE_PRZEKRÓJ_A-A)

Odpowiedź:

Zamawiający wyjaśnia, że powyższe informacje znajdują się na rysunku PW_R_09_HY_S_02_A.

Pytanie nr 252:

Prosimy o dołączenie zaznaczonych szczegółów



Odpowiedź:

Zamawiający wyjaśnia, że powyższe informacje znajdują się na rysunku PW_R_09_HY_S_02_A oraz w opisie technicznym.

Pytanie nr 253:

Nabrzeże. W projekcie budowlanym są załączone przekroje od A-A do W-W. W jakim zakresie te przekroje są obowiązujące ?

Odpowiedź:

Zakres zmian do pierwotnego Projektu Budowlanego pokazano w Projekcie Budowlanym Zamiennym na rysunku PBZ_R_09_HY_P_01, PW_R_09_HY_P_71.

Pytanie nr 254:

Nabrzeże. Czy przekrój A-A z projektu budowlanego zamiennego jest zamiennym odpowiednikiem przekroju I-I z projektu budowlanego?

Odpowiedź:

Zamawiający wyjaśnia, że przekrój A-A z projektu budowlanego zamiennego nie jest zamiennym odpowiednikiem przekroju I-I z projektu budowlanego

Pytanie nr 255:

Nabrzeże. W projekcie wykonawczym są przekroje od A'-A' do L'-L' oraz przekroje A-A, D-D, E-E, I-I. Przekrój A-A dotyczy innego zakresu niż przekrój A-A w projekcie budowlanym zamiennym, przekrój D-D dotyczy innego zakresu niż przekrój D-D w projekcie budowlanym zamiennym.

Odpowiedź:

Wykonawca winien rozpatrywać wszystkie przekroje, uwzględniając zakres zmian do Projektu Budowlanego określony w Projekcie Budowlanym Zamiennym. Zakres zmian do pierwotnego PB pokazano na rys. PBZ_R_09_HY_P_01, PW_R_09_HY_P_71.

Pytanie nr 256:

Przekrój E-E dotyczy innego zakresu niż przekrój E-E w projekcie budowlanym zamiennym, przekrój I-I dotyczy innego zakresu niż przekrój I-I w projekcie budowlanym zamiennym. Proszę o zamieszczenie ostatecznej sytuacji z ostatecznymi obowiązującymi przekrojami.

Odpowiedź:

Wykonawca winien rozpatrywać wszystkie przekroje, uwzględniając zakres zmian do Projektu Budowlanego określony w Projekcie Budowlanym Zamiennym. Zakres zmian do pierwotnego Projektu Budowlanego pokazano na rys. PBZ_R_09_HY_P_01, PW_R_09_HY_P_71.

Pytanie nr 257:

Nabrzeże. W projekcie wykonawczym brakuje wielu przekrojów które są w projekcie budowlanym. Proszę o zamieszczenie ostatecznej sytuacji z ostatecznymi obowiązującymi przekrojami.

Odpowiedź:

Wykonawca winien rozpatrywać wszystkie przekroje, uwzględniając zakres zmian do Projektu Budowlanego określony w Projekcie Budowlanym Zamiennym. Zakres zmian do pierwotnego Projektu Budowlanego pokazano na rys. PBZ_R_09_HY_P_01, PW_R_09_HY_P_71.

Pytanie nr 258:

Nabrzeże. Rysunek PW_R_09_HY_D_40A. Proszę o wskazanie odcinka o jakiej długości dotyczy zestawienie stali.

Odpowiedź:

Zestawienie stali dotyczy oczepu odwodnego Nabrzeża Polskiego wg Projektu Budowlanego.

Pytanie nr 259:

Nabrzeże. Rysunek PW_R_09_HY_D_87. Proszę o potwierdzenie iż ilość zbrojenia z zestawienia jest już ujęta w zestawieniu na rys. PW_R_09_HY_D_40A

Odpowiedź:

Zestawienie ujęte na rysunku PW_R_09_HY_D_87 dotyczy oczepu odwodnego w miejscu kanału sekcja IV-VIII Nabrzeża Polskiego wg Projektu Budowlanego Zamiennego.

Pytanie nr 260:

Nabrzeże. Rysunek PW_R_09_HY_D_91. Proszę o potwierdzenie iż ilość zbrojenia z zestawienia jest już ujęta w zestawieniu na rys. PW_R_09_HY_D_40A

Odpowiedź:

Zestawienie ujęte na rysunku PW_R_09_HY_D_91 dotyczy oczepu odwodnego w miejscu kanału sekcja IX-XII Nabrzeża Polskiego wg Projektu Budowlanego Zamienego.

Pytanie nr 261:

Nabrzeże. Rysunek PW_R_09_HY_D_92. Proszę o potwierdzenie iż ilość zbrojenia z zestawienia jest już ujęta w zestawieniu na rys. PW_R_09_HY_D_40A

Odpowiedź:

Zestawienie ujęte na rysunku PW_R_09_HY_D_92 dotyczy oczepu odwodnego w miejscu pachołów ZL90 sekcja IX-XII Nabrzeża Polskiego wg Projektu Budowlanego Zamienego.

Pytanie nr 262:

Nabrzeże. Rysunek PW_R_09_HY_D_43A. Proszę o potwierdzenie iż ilość 288 szt. prefabrykowanych płyt kanału oczepu odwodnego jest podana dla całego zadania.

Odpowiedź:

Zamawiający wyjaśnia, że ilość jest podana dla całego zadania.

Pytanie nr 263:

Nabrzeże. Rysunek PW_R_09_HY_D_42A. Proszę o potwierdzenie iż zestawienie oraz ilość dotyczą całego zadania.

Odpowiedź:

Zestawienie dotyczy wyłącznie oczepu odwodnego w miejscu odbojnic wg Projektu Budowlanego.

Pytanie nr 264:

Nabrzeże. Rysunek PW_R_09_HY_D_89. Proszę o potwierdzenie iż zestawienie oraz ilość zostały już ujęte w rys PW_R_09_HY_D_42A.

Odpowiedź:

Zestawienie ujęte na rysunku PW_R_09_HY_D_89 dotyczy oczepu odwodnego w miejscu kanału sekcja IX-XII Nabrzeża Polskiego wg Projektu Budowlanego Zamienego.

Pytanie nr 265:

Nabrzeże. Rysunek PW_R_09_HY_D_93. Proszę o potwierdzenie iż zestawienie oraz ilość zostały już ujęte w rys PW_R_09_HY_D_42A.

Odpowiedź:

Zestawienie ujęte na rysunku PW_R_09_HY_D_93 dotyczy oczepu odwodnego w miejscu bloku odbojnicy sekcja IV-VIII Nabrzeża Polskiego wg Projektu Budowlanego Zamienego

Pytanie nr 266:

Czy konstrukcje wsporcze do podawania rur do zrzutu ścieków i podawania wody na statek wchodzi w zakres zamówienia. Prosimy o wskazanie w zakresie której branży należy je wycenić.

Odpowiedź:

Konstrukcje wsporcze do podawania rur do zrzutu ścieków i podawania wody na statek wchodzi w zakres przedmiotu zamówienia. Rozwiązania w tym zakresie wskazane są w dokumentacji projektowej branży sanitarnej.

Pytanie nr 267:

Co należy rozumieć pod pojęciem „zespół nawiewno-wywiewny o obwodzie 2400mm- 3 szt.” w opisie przedmiotu zamówienia w instalacji wentylacji i w przedmiarze.

Odpowiedź:

Zespół nawiewno-wywiewny o obwodzie 2400mm w ilości 3 szt. występujący w Przedmiarze Robót 635/01/I o nr 342 występuje w dokumentacji projektowej: Tom II Część 1 Rozdział 3.1, pkt 10.1, układ N4W4, 1Piętro N4 oraz na rysunku PW_R_01_HV_P_02 w pomieszczeniu nr 1.13 (Sala konferencyjna) i stanowi element nawiewno-wywiewny o wydatku 400m³/h / 400m³/h.

Pytanie nr 268:

Prosimy o przekazanie przekrojów wszystkich rodzajów blatów wraz ze specyfikacją (grubość, kolor itd.).

Odpowiedź:

Parametry blatów granitowych określono w Szczegółowej Specyfikacji Technicznej Wykonania i Odbioru Robót Budowlanych Tom III Część 1.1 – Architektura Budynek Terminalu w części - 01.01.74 BLATY GRANITOWE.

Pytanie nr 269:

Prosimy o uzupełnienie rysunku „PW_R_01_AR_D_18 Zestawienie ozdobnych opraw oświetleniowych”. Rysunek znajduje się w spisie dokumentacji, natomiast brakuje go w folderze z dokumentacją. Prosimy o specyfikację dotyczącą w/w opraw.

Odpowiedź:

Zamawiający udostępnił na stronie <https://www.port.gdynia.pl/pl/wydarzenia/przetargi/1202-03-10-2018r-budowa-publicznego-terminalu-promowego-w-porcie-gdynia> przedmiotowy rysunek PW_R_01_AR_D_18_ZESTAWIENIE_OPRAW.pdf

Odpowiedzi na pytania w postępowaniu o udzielenie Zamówienia są dla Wykonawców wiążące i stanowią integralną część Specyfikacji Istotnych Warunków Zamówienia.

Załącznik:

1. Rysunek PW_R_01_AR_D_18_0_ZESTAWIENIE_OPRAW.pdf

(-) *podpisała*
Przewodnicząca
Komisji Przetargowej
Małgorzata Kalaczyńska