

Gdynia, dnia 05 października 2018 r.

## ODPOWIEDZI NA PYTANIA WYKONAWCÓW

**dot.: postępowania o udzielenie zamówienia sektorowego w trybie przetargu nieograniczonego prowadzonego na podstawie ustawy z dnia 29 stycznia 2004 r. Prawo zamówień publicznych, którego przedmiotem jest „Budowa publicznego terminalu promowego w Porcie Gdynia”, numer sprawy: ZNU-227/27/JG/ZTR-614/11/383/PK/2018**

Zamawiający Zarząd Morskiego Portu Gdynia S.A., informuje, że w przedmiotowym postępowaniu wpłynęły następujące wnioski i pytania, na które Zamawiający udziela poniższych odpowiedzi:

### **Pytanie nr 514:**

Jakiego rodzaju podsypkę należy zastosować pod nawierzchnię z kostki betonowej na placu wewnętrznym terminala – wg rysunku szczegółu konstrukcyjnego jest to podsypka cementowo-piaskowa, natomiast wg specyfikacji na podsypkę należy stosować beton C12/15.

### **Odpowiedź:**

Pod nawierzchnię z kostki betonowej na placu wewnętrznym terminala należy zastosować podsypkę cementowo-piaskową o parametrach wytrzymałościowych C12/15 oraz konsystencji S1.

### **Pytanie nr 515:**

W udostępnionych materiałach brakuje projektów instalacji teletechnicznych (tj. CCTV, SSWiN, KD, SAP, DSO itd.) – zarówno części opisowej, jak i rysunków. Prosimy o uzupełnienie.

### **Odpowiedź:**

Projekty wymienionych instalacji teletechnicznych znajdują się w Projekcie Wykonawczym wyszczególnionym w Rozdziale IV SIWZ ust. 7 pkt 7.1. ppkt 3:

- TOM I Część 3 Rozdział 3 dla infrastruktury zewnętrznej,
- TOM II Część 1 Rozdział 5 dla budynku terminala,
- TOM II Część 2 Rozdział 5 dla budynku magazynu,
- TOM II Część 3 Rozdział 4 dla galerii pasażerskiej,
- TOM II Część 4 dla elementów placu.

### **Pytanie nr 516:**

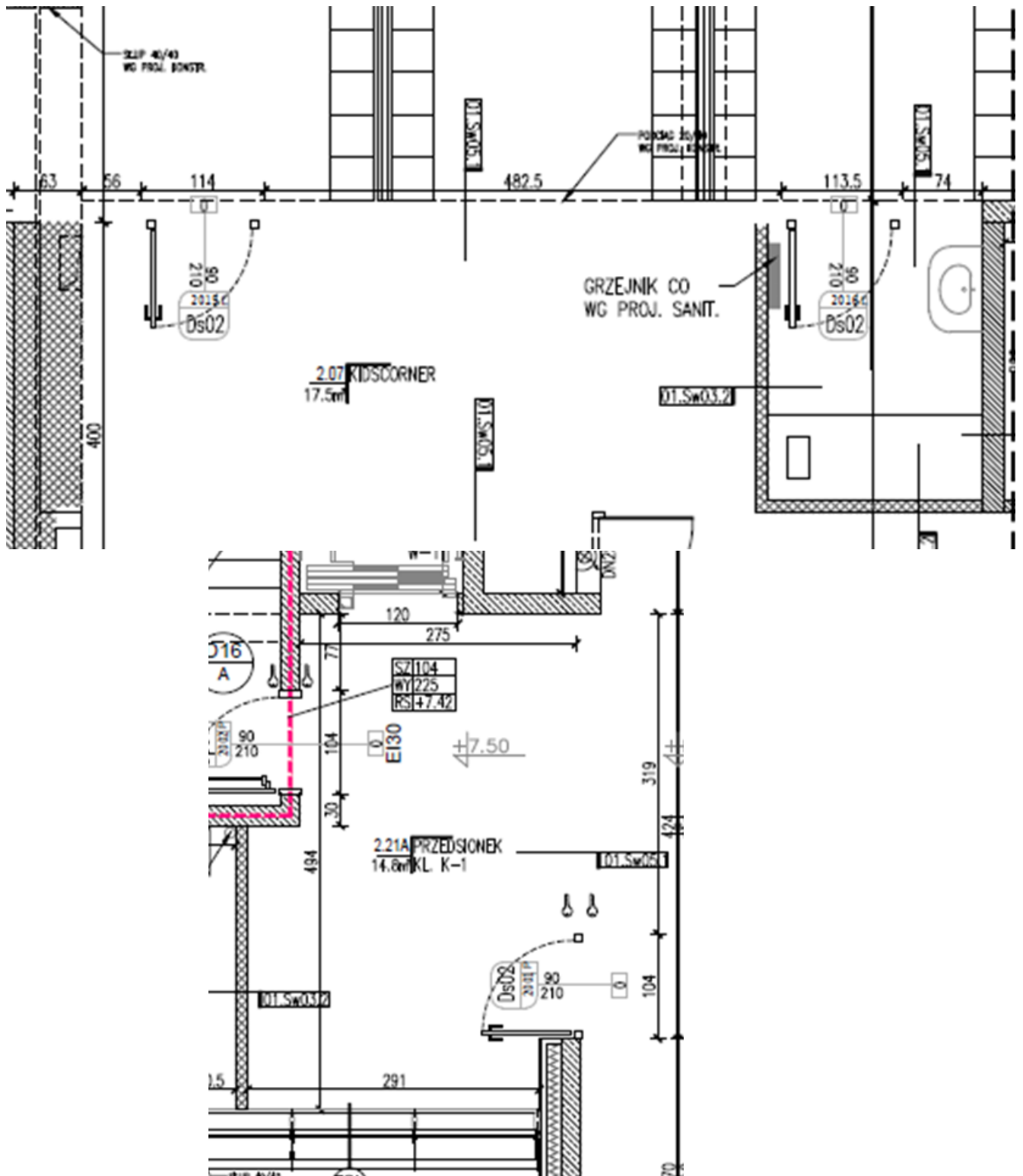
Prosimy o potwierdzenie, że w zakresie Wykonawcy jest dostawa wszystkich urządzeń aktywnych takich jak np. switche, access pointy dla sieci strukturalnej.

### **Odpowiedź:**

Zamawiający wyjaśnia, że Wykonawca dostarcza wszystkie urządzenia aktywne. Wykonawca nie dostarcza access-pointów.

### **Pytanie nr 517:**

Na rzucie architektonicznym kondygnacji +2 (rys.PW\_R\_01\_AR\_P02\_B\_Rzut piętra +2 ), część ścian na rysunku jest „pourywana” i niewidoczna. Prosimy o dostarczenie poprawnych rysunków. Przykład poniżej:



**Odpowiedź:**

Układ ścian nie uległ zmianie w stosunku do Projektu Budowlanego, w związku z tym należy przyjąć lokalizację brakujących ścian z rysunku PB\_R\_01\_AR\_P\_02\_D\_TERMINAL- RZUT +2, natomiast opis zgodnie z rysunkiem PW\_R\_01\_AR\_P02\_B\_Rzut piętra +2.

**Pytanie nr 518:**

Prosimy o informację jaki rodzaj wykończenia sufitów należy przyjąć na klatkach schodowych.

**Odpowiedź:**

Standard wykończenia sufitów klatek schodowych określono w opisie technicznym do Projektu Wykonawczego branży architektonicznej Budynku Terminala wyszczególnionym w Rozdziale IV SIWZ ust. 7 pkt 7.1 ppkt 3 Tom II Część 1 Rozdział 1.

**Pytanie nr 519:**

Na rysunku konstrukcyjnym parteru w osi E między osiami 7'-8 brakuje elementu na którym można oprzeć płyty kanałowe sprężone. Prosimy o wskazanie jakiego typu będzie to element?

**Odpowiedź:**

Zgodnie z rysunkiem PW\_R\_01\_KN\_P\_03 oparciem dla płyt kanałowych we wskazanym miejscu jest wspornik liniowy analogiczny jak dla pozostałych miejsc.

**W uzupełnieniu do wcześniej udzielonych odpowiedzi, Zamawiający wyjaśnia, co następuje:****Pytanie 81**

Zamawiający wyjaśnia, że niezbędne informacje dotyczące konstrukcji szybów windowych w Budynku Terminala, takie jak wymiary, grubości ścian, otworowanie, wysokości itp., znajdują się na rzutach architektonicznych i konstrukcyjnych poszczególnych kondygnacji oraz na rysunkach szczegółowych konstrukcji ścian żelbetowych. Zamawiający zamieszcza dodatkowy rysunek szybów windowych PW\_R\_01\_AR\_D16.1\_A\_SZACHTYWIND.pdf

**Pytanie 175**

Zamawiający wyjaśnia, że pozycja przedmiarowa dotycząca płyt korytkowych odnosi się do stropu nad klatkami schodowymi K1, K2 i K3. Zgodnie z Projektem Wykonawczym wyszczególnionym w Rozdziale IV SIWZ ust. 7 pkt 7.1. Tom II Część 1 Rozdział 2 nad klatkami schodowymi przyjęto strop gęstożebrowy z pustakami stropowymi na prefabrykowanych belkach stropowych. Wykonawca zobowiązany jest dobrać i wykonać powyższe stropy dla obciążeń wykazanych w części obliczeniowej w Projekcie Budowlanym i są to warstwy stropodachu (obciążenia zewn. char. 1,48kN/m<sup>2</sup>, oraz śnieg bez zasy 0,96kN/m<sup>2</sup>).

**Pytanie 278**

Zamawiający zamieszcza skorygowany spis rysunków zawarty w opisie technicznym Projektu Wykonawczego Konstrukcji Budynku Terminala. W spisie uwzględniono rysunki opublikowane w ramach odpowiedzi na pytania 341, 342, 343 oraz 344.

Zamawiający dodatkowo zamieszcza doszczegółowione rysunki z Projektu Wykonawczego wyszczególnionego w Rozdziale IV SIWZ ust. 7 pkt 7.1. Tom II Część 1 Rozdział 2 w celu ułatwienia Wykonawcy sporządzenia oferty, tj. PW\_Z\_01\_KN\_D\_43\_B.pdf, PW\_Z\_01\_KN\_D\_08\_B.pdf, PW\_R\_01\_KN\_P\_07\_B.pdf, PW\_R\_01\_KN\_D\_43\_B.pdf, PW\_R\_01\_KN\_D\_08\_B.pdf.

**Pytanie 343:**

Zamawiający wyjaśnia, że belki nad I piętrem w Budynku Terminalu pokazane są na rysunku PW\_R\_01\_KN\_D\_46 w Projekcie Wykonawczym konstrukcji. Są to belki BB2-1 oraz BB2-2. Do kompletu belek nad II piętrem należy również belka BB2-3 opisana w uzupełnieniu odpowiedzi na pytanie 344 zamieszczone poniżej.

**Pytanie nr 344:**

Zamawiający wyjaśnia, że belkę opisaną na rzucie II piętra jako „BB2-2 gr. 50cm” w osi 7-7’ należy wykonać zgodnie z załączonym rysunkiem PW\_R\_01\_KN\_D\_29\_B.pdf, przy czym dla porządku została ona nazwana BB2-3 dla odróżnienia od belek BB2-2 o zmiennym przekroju.

Odpowiedzi na pytania w postępowaniu o udzielenie Zamówienia są dla Wykonawców wiążące i stanowią integralną część Specyfikacji Istotnych Warunków Zamówienia.

*Załączniki:*

1. *Rysunek PW\_R\_01\_AR\_D16.1\_A\_SZACHTYWIND.pdf*
2. *Spis rysunków zawarty w opisie technicznym Projektu Wykonawczego Konstrukcji Budynku Terminala*
3. *Rysunki: PW\_Z\_01\_KN\_D\_43\_B.pdf, PW\_Z\_01\_KN\_D\_08\_B.pdf, PW\_R\_01\_KN\_P\_07\_B.pdf, PW\_R\_01\_KN\_D\_43\_B.pdf, PW\_R\_01\_KN\_D\_08\_B.pdf.*
4. *Rysunek PW\_R\_01\_KN\_D\_29\_B.pdf*

*(-) podpisała  
Przewodnicząca  
Komisji Przetargowej  
Małgorzata Kalaczyńska*