

Założenia Obszaru Funkcjonalnego „Dolina Logistyczna”

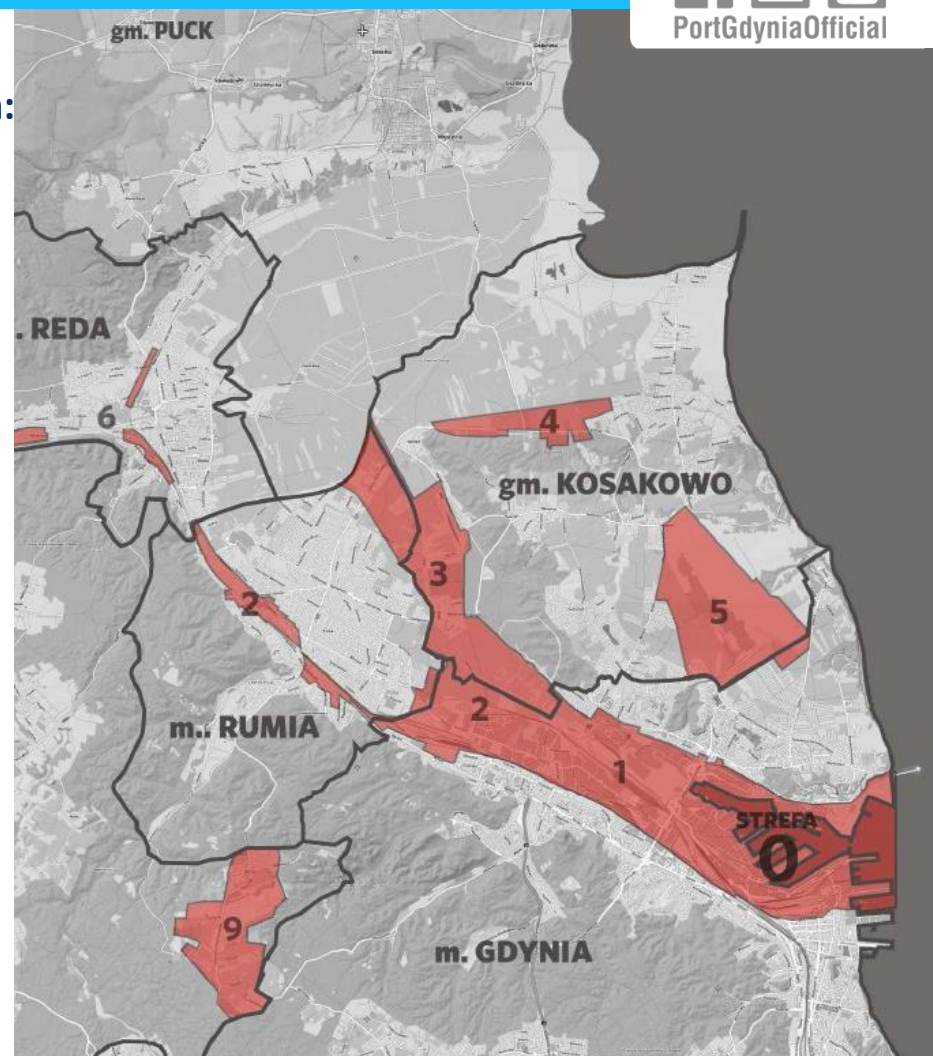


„Dolina Logistyczna” - inicjatywa samorządów miast: Gdynia, Rumia, Reda, Wejherowo oraz gmin: Kosakowo i Wejherowo:

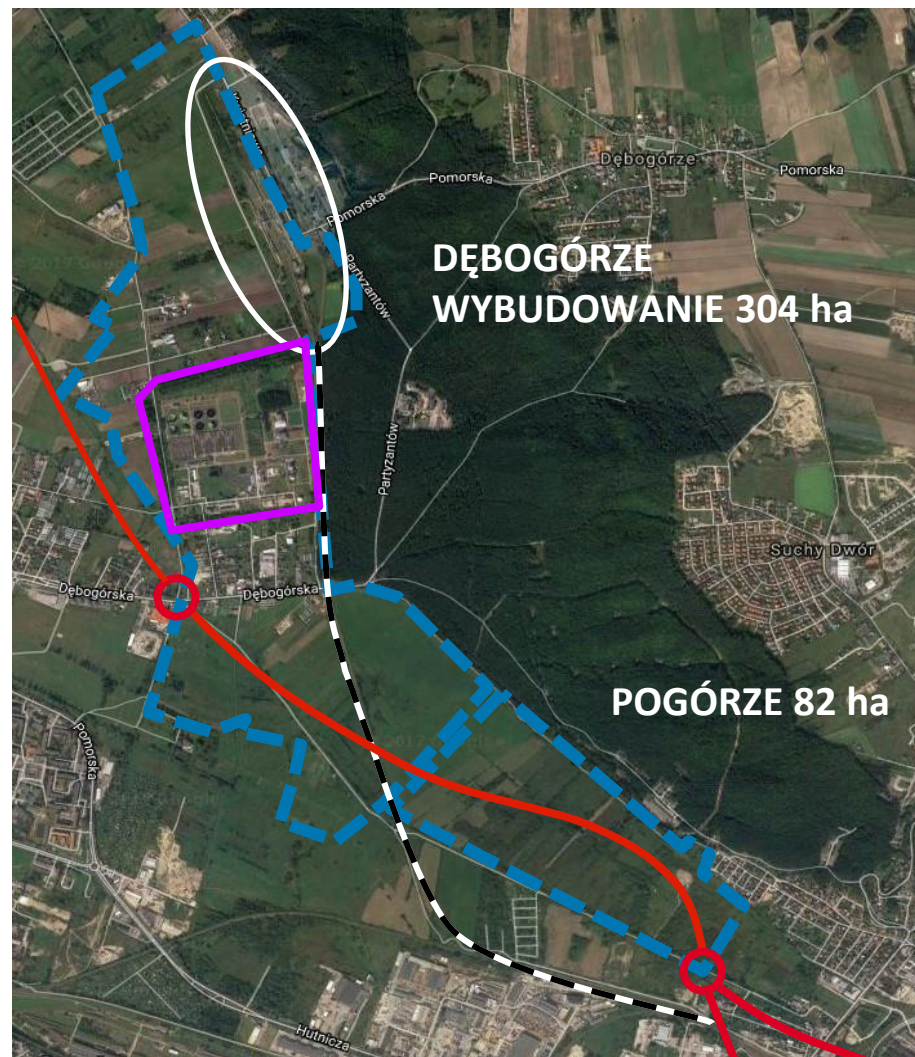
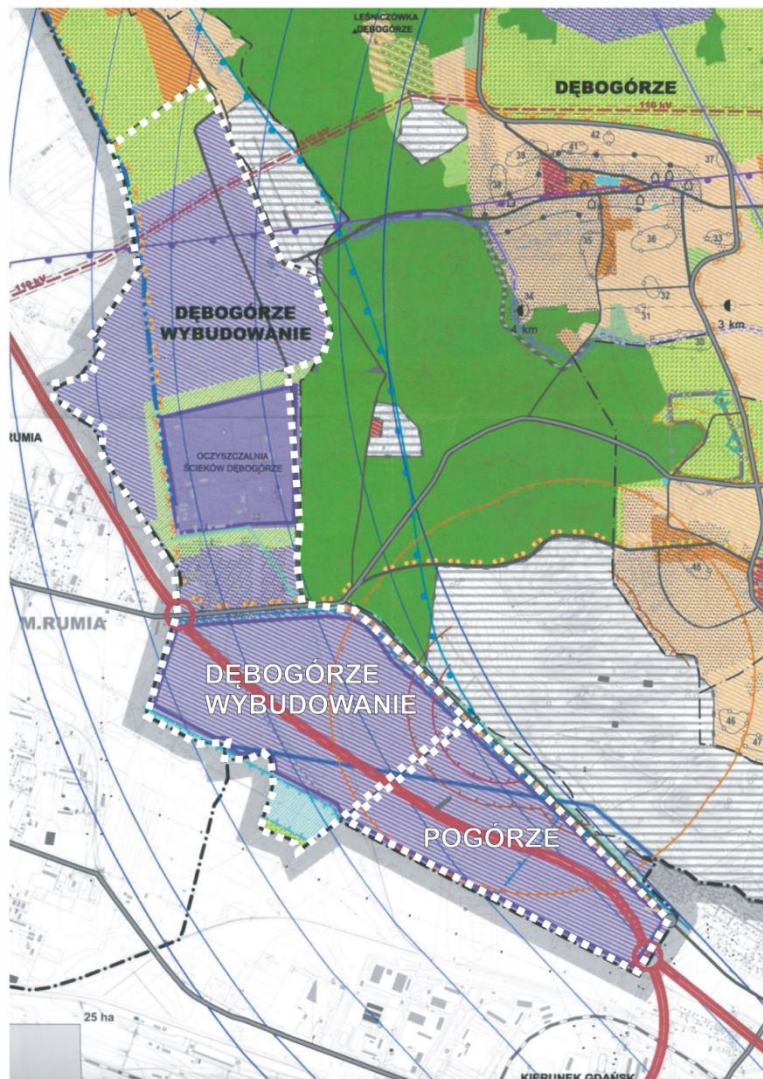
- Rozwój w oparciu o sektor usług logistycznych, transportowych i produkcji przemysłowej,
- Położenie przy europejskich szlakach transportowych,
- Lokalizacja w sąsiedztwie Portu Gdynia,
- Transformacja portu w nowoczesny węzeł przewozów multimodalnych korytarza N - S,

Obszary Funkcjonalne „Dolina Logistyczna”

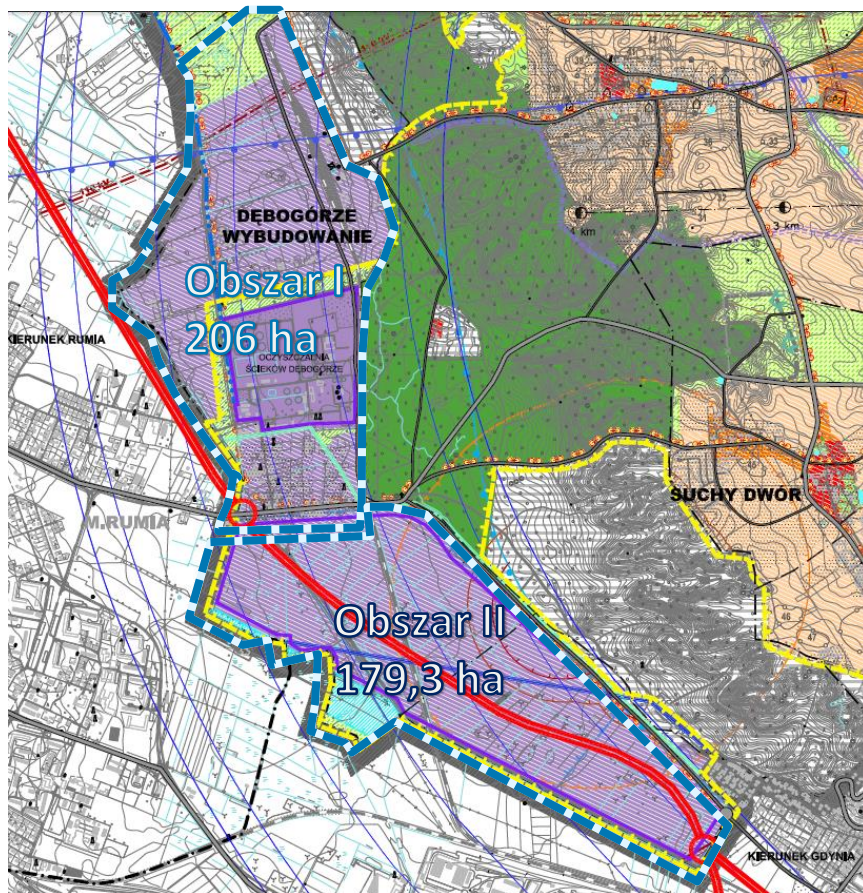
- **0** – Port Gdynia,
- **1, 2** – bezpośrednie zaplecze portu na terenie miasta Gdynia, do granic z Rumią i Kosakowem;
- **3** – tereny miasta Rumia oraz gminy Kosakowo;
- **2, 4** - tereny miasta Rumia i gminy Kosakowo;
- **5** – tereny Portu Lotniczego Gdynia - Oksywie w Kosakowie oraz tereny przylegające;
- **6, 7, 8** - tereny miasta Reda i Wejherowo;
- **9** - tereny gminy Wejherowo.



Położenie i uwarunkowania zewnętrzne



Analiza szczegółowa uwarunkowań - Obszary



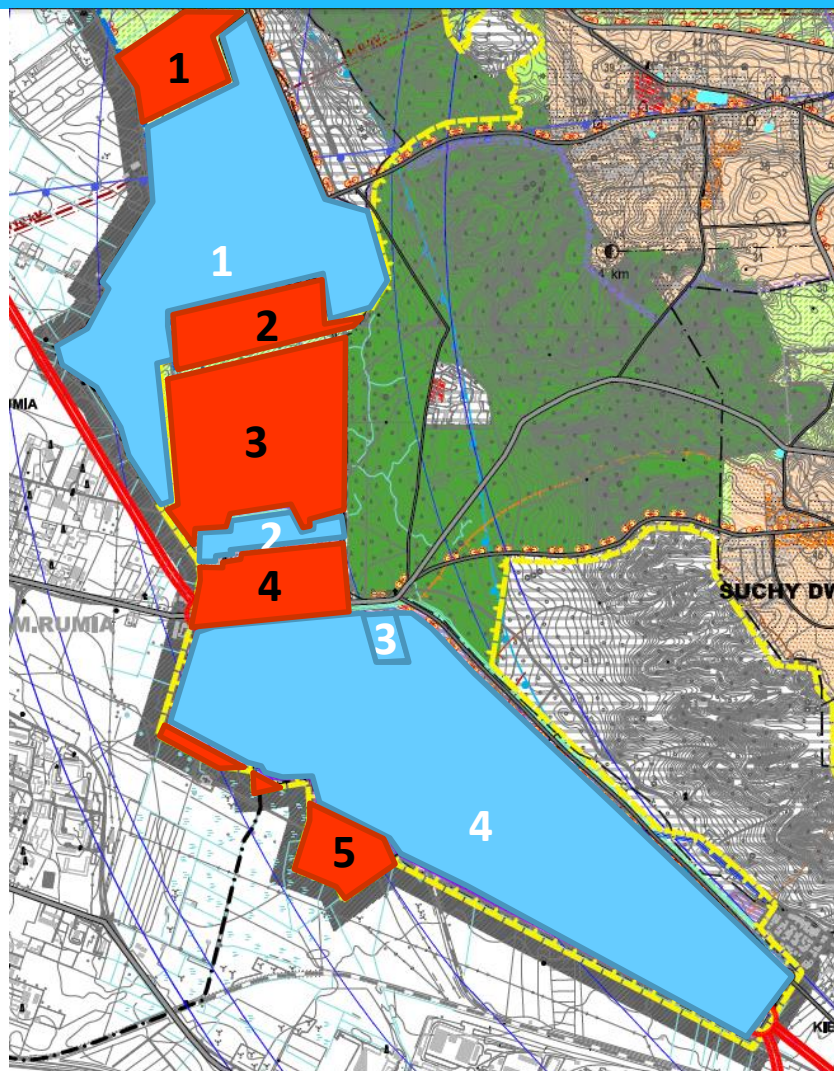
- Znaczne różnicowanie funkcjonalne, stopnia zagospodarowania, dostępu komunikacyjnego;

- Podział na obszary:

Obszar I – Dębogórze Wybudowanie, pow. 206 ha,

Obszar II – południowa część Dębogórze Wybudowanie + zachodnia część Pogórze, pow. 179,3 ha.

Granice Portu Gdynia na OF „Dolina Logistyczna”



Tereny wskazane do wyłączenia z granic administracyjnych Portu Gdynia:

1. Tereny o pow. 13,9 ha, o funkcji R – łąki, pastwiska, uprawy polowe, (XVI/8/2004),
2. Tereny o pow. 27 ha, o funkcjach: UMJ – usługi z dopuszczeniem funkcji mieszkaniowej, ZI – zieleń izolacyjna, (XVI/8/2004),
3. Tereny o pow. 41,5 ha, oczyszczalni ścieków „Dębogórze”, (XXVIII/48/2016),
4. Tereny o pow. 23,1 ha, o funkcjach: URO/ UROMJ – usługi rolnictwa, bazy zieleni, obsługa rolnictwa i leśnictwa/ z dopuszczeniem f. mieszkaniowej, R - łąki, pastwiska, uprawy polowe, ZP – zieleń parkowa, zadrzewienia, US – usługi sportu i rekreacji z zielenią towarzyszącą, (XVI/8/2004),
5. Tereny o pow. 7,9 ha, ścisłej ochrony ujęcia wody „Rumia”,

Powierzchnia całkowita 113,4 ha