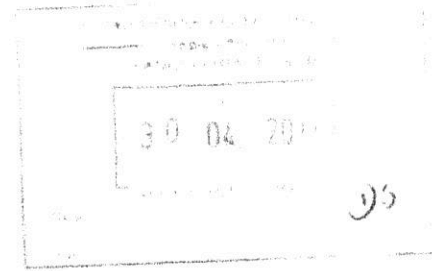




**REGIONALNY DYREKTOR
OCHRONY ŚRODOWISKA
W GDAŃSKU**



Gdańsk, dnia 27.04.2012r

RDOŚ-Gd-WOO.4211.35.9.2011.AT
Zpo

DECYZJA

Na podstawie art. 75 ust. 7 w związku z art. 71 ust. 2 pkt 1 oraz ustawy z dnia 3 października 2008r. o udostępnianiu informacji o środowisku, udziale społeczeństwa w ochronie środowiska oraz ocenach oddziaływania na środowisko (Dz. U. Nr 199, poz. 1227 ze zm.), § 2 ust. 2 pkt 1 w związku z § 2 ust. 1 pkt 34 *Rozporządzenia Rady Ministrów z dnia 9 listopada 2010r. w sprawie przedsięwzięć mogących znacząco oddziaływać na środowisko* (Dz. U. Nr 213, poz. 1397) oraz art. 104 ustawy z dnia 14 czerwca 1960 r. Kodeksu postępowania administracyjnego (Dz. U. z 2000 r. Nr 98 póź. 1071 ze zm.),

po rozpatrzeniu wniosku Zarządu Morskiego Portu Gdynia S.A. znak DS.-614/15/362/KHS/11 z dnia 09.12.2011r. (wpływ uzup. 20.01.2012r.) o wydanie decyzji o środowiskowych uwarunkowaniach dla przedsięwzięcia pn.:

„Zagospodarowanie rejonu Nabrzeża Bułgarskiego w Porcie Gdynia”

realizowanego na działkach wyszczególnionych w „Charakterystyce przedsięwzięcia”, stanowiącej Załącznik nr 1 do niniejszej decyzji

działając w oparciu o:

- 1) raport o oddziaływaniu na środowisko przedsięwzięcia: Zagospodarowanie rejonu Nabrzeża Bułgarskiego w Porcie Gdynia, oprac. dr inż. Zbigniew Pawelec, dr Jan Czuchaj, mgr Roman Szuta, Gdynia, kwiecień 2011r.
- 2) opinię Państwowego Granicznego Inspektora Sanitarnego w Gdyni znak SE.ZNS-80/4912/1/12 z dnia 29.02.2012r.,
- 3) postanowienie Dyrektora Urzędu Morskiego w Gdyni znak INZ/ZP-8316/15-II/12 z dnia 13.03.2012r. wraz ze sprostowaniem znak INZ/ZP-8316/15-III/12 z dnia 19.03.2012r.,
- 4) wyniki przeprowadzonego postępowania z udziałem społeczeństwa,

po przeprowadzeniu oceny oddziaływania przedsięwzięcia na środowisko

orzekam:

- I. Określić dla przedsięwzięcia pn. „Zagospodarowanie rejonu Nabrzeża Bułgarskiego w Porcie Gdynia”

następujące środowiskowe uwarunkowania realizacji przedsięwzięcia:

1. Rodzaj i miejsce realizacji przedsięwzięcia

Przedmiotowe przedsięwzięcie zlokalizowane jest na terenie Portu Zachodniego w Gdyni.

Bezpośrednie sąsiedztwo planowanej inwestycji:

- od strony południowej i wschodniej teren przeznaczony pod inwestycję graniczy z GCT Sp. z o.o.;
- w odległości 57 - 87 m od projektowanej linii nabrzeża zamykającego przebiega wysoka estakada ul. Kwiatkowskiego, zaś w odległości ok. 25 m od niej przebiega ul. Janka Wiśniewskiego, dzielące teren planowanej inwestycji na dwie części;
- od strony wschodniej ul. Janka Wiśniewskiego, teren planowanej inwestycji graniczy z Bazą Promową;
- od strony zachodniej ul. Janka Wiśniewskiego, północny teren planowanego przedsięwzięcia ograniczony jest linią Potoku Chyłońskiego, zaś od południa i zachodu teren obejmuje dawne ogródki działkowe;
- od strony zachodniej ul. Janka Wiśniewskiego zlokalizowane jest portowe ujęcie wody ze stacją uzdatniania.

Inwestycja obejmuje swym zakresem:

- przedłużenie Nabrzeża Bułgarskiego, wybudowanie nabrzeża zamykającego Kanał Portowy; nabrzeża mają być przystosowane do obsługi statków masowych oraz statków drobnicowych, w tym statków kontenerowych, ro - ro i statków do przewozu ładunków wielkogabarytowych;
- zagospodarowanie bezpośredniego zaplecza obu nabrzeży (po wschodniej stronie ul. Janka Wiśniewskiego) poprzez wybudowanie placów składowo - manewrowych dla towarów drobnicowych, wielkogabarytowych i masowych;
- wykonanie niwelacji terenu (po zachodniej stronie ul. Janka Wiśniewskiego) pod przyszłe place składowo - manewrowe bądź inny rodzaj działalności portowej związanej z obrotem towarów zjednostkowanych lub przetwórstwem ładunków;
- wykonanie połączenia komunikacyjnego obu terenów, poprzez wybudowanie ul. „Logistycznej”, wraz z infrastrukturą podziemną, połączonej z drogą dojazdową do wjazdu na place składowo - manewrowe zlokalizowane w bezpośrednim sąsiedztwie planowanych nabrzeży;
- wykonanie zabudowy wylotu rzeki Chylonki pod nabrzeżem i wybudowanie mostu przez rzekę Chylonkę.

i składa się z kilku zasadniczych elementów, powiązanych ze sobą funkcjonalnie:

- Obszar I - obszar inwestycji nabrzeżowej - budowa nabrzeży portowych wraz z placami składowo - manewrowymi;
- Obszar II - obszar inwestycji drogowej - budowa ulicy komunikującej pomiędzy obszarem nabrzeżowym a terenami logistycznymi i dojazdem drogowym do portu;
- Obszar III - obszar inwestycyjny - przygotowanie terenu pod inwestycje logistyczne, powiązane z działalnością portową.

2. Warunki wykorzystania terenu w fazie realizacji i eksploatacji, ze szczególnym uwzględnieniem konieczności ochrony cennych wartości przyrodniczych, zasobów naturalnych i zabytków oraz ograniczenia uciążliwości dla terenów sąsiednich:

w fazie realizacji:

Prace w akwenu morskim:

- 1 Podczas prowadzenia prac budowlanych hydrotechnicznych nie dopuścić do wycieku substancji ropopochodnych, a w przypadku zdarzeń awaryjnych zapewnić szybkie i sprawne ich usuwanie z powierzchni akwenu.
- 2 Należy prowadzić prace hydrotechniczne w sposób zapewniający bezpieczeństwo ruchu morskiego;
- 3 Sprzęt i maszyny pracujące na wodzie należy utrzymywać w dobrym stanie technicznym i regularnie kontrolować ich stan;
- 4 Na wypadek incydentalnego wycieku substancji ropopochodnych jednostki pływające należy wyposażyć w sorbenty. W przypadku wystąpienia rozlewów ropopochodnych należy przestrzegać zasad i procedur zawartych w „Planie zwalczania zagrożeń i zanieczyszczeń wód portowych dla Zarządu Morskiego Portu Gdynia S.A.”;
- 5 Sprzęt pływający należy bunkrować przy nabrzeżu;
- 6 Wszelkie zanieczyszczenia z jednostek wykonujących prace budowlane winny być zdawane do portowych urządzeń odbiorczych;
- 7 Należy określić sposób postępowania z urobkiem z pogłębiania Kanału Portowego w ramach przedsięwzięcia, po uprzednim przebadaniu czystości urobku;
- 8 Gospodarka odpadami pochodzącymi ze statków winna się odbywać w sposób zgodny z „Portowym planem gospodarowania odpadami i pozostałościami ładunkowymi ze statków”, co zapobiegnie nielegalnym zrzutom zanieczyszczeń ze statków;
- 9 Po wykonaniu robót należy usunąć z dna morskiego wszelkie zanieczyszczenia powstałe podczas budowy.

Prace na obszarze lądu:

1. W trakcie prac budowlanych należy przestrzegać przepisów bezpieczeństwa i higieny pracy oraz procedur wynikających z odrębnych przepisów, w tym oznakować teren budowy i zabezpieczyć przed dostępem osób niepowołanych oraz zapewnić wyposażenie terenu budowy w środki sorbentowe;
2. Miejsca do przechowywania olejów napędowych, stałe miejsca postojowe sprzętu budowlanego oraz miejsca jego tankowania należy dodatkowo zabezpieczyć przed możliwością zanieczyszczenia środowiska gruntowo – wodnego oraz wyposażyć w sorbenty i inne środki techniczne na potrzeby prowadzenia ewentualnych działań ratowniczych;
3. Zadbąć, aby zaplecze budowy, a także rejon prowadzonych prac wyposażone były w niezbędne sanitariaty i pomieszczenia socjalne dla pracowników; zapewnić systematyczny odbiór nieczystości przez uprawnione podmioty;
4. Ruch pojazdów winien odbywać się po wyznaczonych drogach dojazdowych;
5. Przyjęta technologia prowadzenia prac budowlanych powinna określać wymogi zabezpieczenia przed ewentualnym zanieczyszczeniem gruntu i wód morskich odpadami stałymi i ciekłymi;
6. Masy ziemne lub skalne usuwane lub przemieszczane w związku z realizacją inwestycji, o ile ich zastosowanie nie spowoduje przekroczeń wymaganych standardów jakości gleby i ziemi, mogą być zagospodarowane na terenie budowy;
7. W przypadku stwierdzenia w czasie prowadzenia prac ziemnych obecności zanieczyszczeń, próbki gruntu należy poddać badaniu zgodnie z metodyką określoną przepisami o standardach jakości gleby i ziemi, a w przypadku stwierdzenia przekroczenia tych standardów, masy ziemne, traktowane jako odpad, należy poddać unieszkodliwieniu, w trybie przewidzianym przepisami o odpadach, poza miejscem realizacji inwestycji.

8. Zapewnić właściwe gospodarowanie odpadami wytwarzanymi w czasie budowy, w tym minimalizować ich ilość, gromadzić je selektywnie w wydzielonych i przystosowanych miejscach, w warunkach zabezpieczających przed przedostaniem się do środowiska substancji szkodliwych oraz zapewnić ich sprawny odbiór lub ponowne wykorzystanie. Odpady niebezpieczne, które mogą powstać w trakcie robót budowlanych segregować i oddzielać od odpadów obojętnych, celem przekazania do specjalistycznych firm zajmujących się ich unieszkodliwianiem;
9. W sytuacji wystąpienia wypadku zarówno w czasie realizacji inwestycji jak i jej eksploatacji postępowanie z powstałymi w jej wyniku odpadami musi być zgodne z ustawą z dnia 27 kwietnia 2001 roku o odpadach;
10. Prace budowlane będące źródłem nadmiernego hałasu, w sąsiedztwie terenów objętych ochroną przed hałasem, w tym zwłaszcza zabudowy mieszkaniowej, prowadzić wyłącznie w porze dziennej (w godzinach od 6.00 do 18.00);
11. Należy zastosować, w miarę możliwości, technologie prac rozbiórkowych i budowlanych eliminującą drgania podłoża;
12. Zadbać, by urządzenia emitujące hałas o dużym natężeniu, w miarę możliwości, nie pracowały jednocześnie, a w czasie przerw w pracy, urządzenia i maszyny nie pracowały na tzw. biegu jałowym;
13. Zapewnić realizację przedsięwzięcia w sposób możliwie najmniej uciążliwy dla środowiska ze względu na ochronę powietrza, zwracając szczególną uwagę na zminimalizowanie emisji niezorganizowanej pyłów i gazów powstających w czasie transportu (ruchu pojazdów) oraz ograniczenie emisji niezorganizowanej szczególnie pyłów, powstających w wyniku pracy maszyn na terenie budowy, do terenu budowy, poprzez ściśle realizowanie harmonogramu budowy oraz właściwą organizację pracy;
14. Przywożone i przewożone grunty, materiały budowlane należy zabezpieczyć przed pyleniem poprzez zapewnienie optymalnej ich wilgotności, dla potrzeb transportowych wykorzystywać istniejącą sieć dróg publicznych;
15. Należy zabezpieczyć wykoppy przed możliwością przedostania się do nich zanieczyszczeń związanych z pracami budowlanymi, niedopuszczalne jest pozostawianie w wykopach jakichkolwiek odpadów;
16. W celu ochrony płazów i drobnych kręgowców należy:
 - Przed rozpoczęciem prac budowlanych ogrodzić teren budowy ogrodzeniem o zagęszczeniu oczek nie większym niż 10mm do wysokości nie mniejszej niż 40 cm od ziemi, w celu uniemożliwienia przemieszczania się drobnych zwierząt, a w szczególności płazów, co uchroni je przed śmiercią w trakcie robót ziemnych tj. wymiany gruntu, niwelacji terenu itd. W przypadku przedostania się płazów, na teren budowy, należy je przenieść do odpowiednich dla nich siedlisk. Na przeniesienie te należy uzyskać odrębne zezwolenie w trybie art. 56 ustawy o ochronie przyrody;
17. Należy zabezpieczyć wlot studzienek deszczowych przed wpadaniem do nich małych zwierząt, co zminimalizuje śmiertelność zwierząt w czasie budowy;
18. Prace budowlane należy rozpocząć przed okresem lęgowym ptaków tj. w okresie: od 1 września do 1 marca, aby nie dopuścić do założenia lęgów na terenach objętych realizacją inwestycji;
19. Wycinkę drzew prowadzić poza okresem lęgowym ptaków. Wycinkę drzew należy wykonać w miesiącach październik - luty;
20. Warstwę torfu zdjętą z terenów projektowanych placów należy wykorzystać do wykonania nowych nasadzeń;
21. Stosować zasadę minimalizacji zajęcia terenu i przekształcania jego powierzchni, a po zakończeniu prac przeprowadzić jego uporządkowanie.

w fazie eksploatacji:

1. Wody opadowe odprowadzać do wód Kanału portowego po spełnieniu wymogów określonych w decyzji – pozwolenie wodno - prawne,

2. W przypadku wystąpienia rozlewów ropopochodnych należy przestrzegać zasad i procedur zawartych w „Planie zwalczania zagrożeń i zanieczyszczeń wód portowych dla Zarządu Morskiego Portu Gdynia S.A.”;
3. Gospodarkę odpadami ze statków prowadzić zgodnie z „Portowym planem gospodarowania odpadami i pozostałościami ładunkowymi ze statków”;
4. Wytwarzane odpady gromadzić w sposób selektywny w wydzielonych i przystosowanych miejscach, w warunkach zabezpieczających przed przedostawaniem się do środowiska substancji szkodliwych oraz zapewnić ich sprawny odbiór lub zagospodarować w granicach terenu;
5. Po oddaniu przedsięwzięcia do eksploatacji należy przeprowadzić kontrolne pomiary natężenia hałasu, by stwierdzić jego faktyczny poziom;
6. Należy regularnie przeprowadzać konserwacje i czyszczenie urządzeń podczyszczających wody opadowe;
7. Należy utrzymać wszystkie urządzenia w pełnej sprawności poprzez ich właściwą eksploatację i konserwację oraz odpowiedni nadzór.

3. wymagania dotyczące ochrony środowiska konieczne do uwzględnienia w projekcie budowlanym:

1. Należy stosować farby, smary i inne substancje chemiczne nieszkodliwe dla środowiska oraz dobrać materiały budowlane spełniające warunki wytrzymałościowe budowli i jednocześnie nieszkodliwe dla środowiska, zgodnie z rozporządzeniem Ministra Gospodarki i Pracy z dnia 5 lipca 2004 r. w sprawie ograniczeń zakazów lub warunków produkcji, obrotu lub stosowania substancji niebezpiecznych i preparatów niebezpiecznych oraz zawierających je produktów (Dz. U. Nr 168 poz. 1762 ze zmianami);
2. W projekcie budowlanym należy określić sposób postępowania z urobkiem z robót czerpalnych, uwzględniając jego maksymalne wykorzystanie;
3. W projekcie należy sporządzić bilans mas ziemnych usuwanych albo przemieszczanych w związku z realizacją inwestycji oraz wskazać warunki i sposób ich zagospodarowania w przypadku, gdy ich zastosowanie nie spowoduje przekroczeń wymaganych standardów jakości gleby i ziemi, o których mowa w w/w ustawie Prawo ochrony środowiska. Dane te należy zamieścić w pozwoleniu na budowę. Postępowanie z masami ziemnymi, których zanieczyszczenia przekraczają wymagane standardy jakości gleby i ziemi, winno być zgodne z przepisami ustawy o odpadach;
4. Projekt budowlany winien zakładać rozwiązania techniczne, technologiczne i organizacyjne minimalizujące oddziaływanie na środowisko w szczególności w fazie budowy, z uwzględnieniem odpowiednich odległości od podziemnego uzbrojenia terenu i uzgodnieniem przejścia w miejscach kolizji z gestorami tych sieci;
5. Należy zdefiniować potencjalne zagrożenia, jakie mogą wystąpić w trakcie realizacji inwestycji wraz z opisem czasu ich trwania i sposobu ich usunięcia;
6. Przyjęta technologia prowadzenia prac budowlanych musi uwzględniać zabezpieczenie wód morskich przed zanieczyszczeniem odpadami ciekłymi i stałymi;
7. Należy określić sposób postępowania w przypadku incydentalnego wycieku substancji ropopochodnych, w tym wskazać niezbędne środki i procedury do ich usunięcia z powierzchni wody;
8. Projekty budowlane należy uzgodnić pod względem wymagań higienicznych i zdrowotnych.

4. wymogi w zakresie przeciwdziałania skutkom awarii przemysłowych:

Przedsięwzięcie nie należy do kategorii inwestycji stwarzających zagrożenie wystąpienia poważnych awarii przemysłowych.

5. wymogi w zakresie transgranicznego oddziaływania:

Po przeanalizowaniu zakresu planowanego przedsięwzięcia oraz zidentyfikowaniu jego oddziaływań na środowisko i ich skali stwierdzono, że planowane przedsięwzięcie nie będzie powodować transgranicznych oddziaływań na środowisko, wobec czego nie przeprowadzono postępowania w sprawie oceny oddziaływania na środowisko w kontekście transgranicznym

II. Nałożyć na wnioskodawcę następujące obowiązki:

1. w zakresie zapobiegania, ograniczenia oraz monitorowania oddziaływania przedsięwzięcia na środowisko:

1. W trakcie prowadzenia prac wbijania ścianek szczelnych projektowanych nabrzeży przy użyciu kafarów należy objąć monitoringiem stan techniczny pobliskiej infrastruktury Terminalu Promowego, gdyż w trakcie w/w prac mogą być generowane wibracje o znaczącej mocy i zasięgu,
2. Na etapie realizacji należy przewidzieć odpowiednie działania mające na celu zabezpieczenie przed ewentualnym wyciekami substancji niebezpiecznych przy poborze paliwa dla urządzeń i maszyn budowlanych,
3. Należy utrzymywać w należytym stanie technicznym urządzenia ochrony środowiska;
4. Należy unieemożliwić wstęp osobom postronnym;
5. Na etapie eksploatacji należy zapewnić właściwą organizację prac w czasie remontów i napraw.

2. wykonania analizy porealizacyjnej po upływie jednego roku od dnia oddania obiektu do użytkowania i przedstawienie jej wyników w terminie 18 miesięcy od dnia oddania obiektu do użytkowania

Analiza porealizacyjna winna obejmować swoim zakresem ocenę wpływu eksploatacji przedsięwzięcia na klimat akustyczny terenów zabudowy mieszkaniowo - usługowej przy ul. Sztukatorów oraz rejonu zabudowy mieszkaniowej przy ul. Kuśnierskiej, zlokalizowanych na północ od granicy Zarządu Morskiego Portu Gdynia S.A., na których zgodnie z analizą efektów skumulowanych przedsięwzięcia może nastąpić pogorszenie istniejących warunków akustycznych.

Pomiary hałasu należy wykonywać zgodnie z metodyką określoną w rozporządzeniu Ministra Środowiska z dnia 4 listopada 2008 r. w sprawie wymagań w zakresie prowadzenia pomiarów wielkości emisji oraz pomiarów ilości pobieranej wody" (Dz. U. Nr 206, poz. 1291).

W przypadku stwierdzenia przekroczeń wartości dopuszczalnych poziomu hałasu w analizie porealizacyjnej należy wskazać niezbędne do zastosowania środki ochrony akustycznej dla tych terenów

III. Uczynić charakterystykę przedsięwzięcia Załącznikiem nr 1 do niniejszej decyzji.

UZASADNIENIE

Dnia 13 grudnia 2011r. do Regionalnego Dyrektora Ochrony Środowiska w Gdańsku wpłynął wniosek Zarządu Morskiego Portu Gdynia S.A. znak DS.-614/15/362/KHS/11 z dnia 09.12.2011r. (wpływ uzup. 20.01.2012r.) o wydanie decyzji o środowiskowych uwarunkowaniach dla przedsięwzięcia pn.: „Zagospodarowanie rejonu Nabrzeża Bułgarskiego w Porcie Gdynia”.

Do wniosku dołączono wymagane przez art. 74 ust 1 ustawy z dnia 3 października 2008r. o udostępnianiu informacji o środowisku, udziale społeczeństwa w ochronie środowiska oraz ocenach oddziaływania na środowisko (Dz. U. Nr 199, poz. 1227 ze zm.) – dalej „ustawa OOS”:

- raport o oddziaływaniu na środowisko przedsięwzięcia,
- mapę ewidencyjną,
- wypisy z ewidencji gruntów,
- miejscowy plan zagospodarowania przestrzennego dla wnioskowanego terenu.

W wyniku realizacji planowanego przedsięwzięcia powstanie, w granicach portu, nowa część portu „osiągająca progi” określone w § 2 ust. 1 pkt 34 rozporządzenia Rady Ministrów z dnia 9 listopada 2010r. w sprawie przedsięwzięć mogących znacząco oddziaływać na środowisko (Dz. U. Nr 213, poz. 1397) tzn. do obsługi statków o nośności powyżej 1 350 ton. Zatem planowane przedsięwzięcie posiada status przedsięwzięcia mogącego zawsze znacząco oddziaływać na środowisko w oparciu o przepis z § 2 ust. 2 pkt 1 w związku z § 2 ust. 1 pkt 34 w/w rozporządzenia i kwalifikowane jest jako „porty i przystanie morskie, w rozumieniu ustawy o portach i przystaniach morskich (Dz. U. z 2010 r. nr 33, poz. 179), w tym infrastruktura portowa służąca do załadunku i rozładunku, połączona z lądem lub położona poza linią brzegową, do obsługi statków o nośności większej niż 1 350 t, w rozumieniu ustawy z dnia 18 września 2001r. – Kodeks morski (Dz. U. z 2009r. Nr 217, poz. 1689 oraz z 2010r. Nr 127, poz. 857) oraz ustawy z dnia 21 grudnia 2000r. o żegludze śródlądowej, z wyłączeniem przystani dla promów”, dla którego wymagane jest uzyskanie decyzji o środowiskowych uwarunkowaniach.

Przepisy powyższego rozporządzenia wdrażają w zakresie swojej regulacji dyrektywę Parlamentu Europejskiego i Rady 85/337/EWG z dnia 27 czerwca 1985 r. w sprawie oceny wpływu wywieranego przez niektóre przedsięwzięcia publiczne i prywatne na środowisko (Dz. Urz. WE L 175 z 05.07.1985, str. 40, L 73 z 14.03.1997, str. 5 i L 156 z 25.06.2003, str. 17). Zgodnie z Dyrektywą Rady z dnia 27 czerwca 1985 r. w sprawie oceny skutków wymienionych przez niektóre przedsięwzięcia publiczne i prywatne na środowisko naturalne (Dz. U. UE L.85.175.40 z późn. zm.) planowane przedsięwzięcie należy sklasyfikować do „Porty handlowe, nabrzeża dla załadunku i rozładunku połączone z lądem oraz przedporcie (z wyłączeniem nabrzeży dla promów), które mogą przyjąć statki o wyporności powyżej 1 350 ton” wymienione w załączniku I do w/w dyrektywy pkt. 8b, które zgodnie z art. 4 ust. 1 dyrektywy podlegają obowiązkowej ocenie oddziaływań na środowisko.

Zgodnie z treścią art. 71 ust. 2 pkt 1 ustawy o udostępnianiu informacji o środowisku, udziale społeczeństwa w ochronie środowiska oraz ocenach oddziaływania na środowisko (nazywana dalej: ustawa OOS), dla planowanych „przedsięwzięć mogących zawsze znacząco oddziaływać na środowisko” jest wymagane uzyskanie decyzji o środowiskowych uwarunkowaniach, określającej środowiskowe uwarunkowania realizacji przedsięwzięcia.

Planowana inwestycja zlokalizowana jest na terenie Portu Zachodniego w Gdyni, dla którego obowiązuje miejscowy plan zagospodarowania przestrzennego rejonu Portu Zachodniego, uchwalony Uchwałą Rady Miasta Gdyni nr IV/46/07 z 24 stycznia 2007 r. (Dz. Urz. Woj. Pom. Nr 79, poz. 1179). Podstawowym przeznaczeniem tego obszaru są tereny portu

morskiego (PM), tereny obiektów produkcyjnych, składów i magazynów (P) oraz tereny zabudowy usługowej (U).

Inwestycja obejmować będzie budowę brakujących odcinków Nabrzeży Bułgarskiego i „Zamykającego” oraz dróg i placów składowo – manewrowych wraz z infrastrukturą nadziemną i podziemną. Zagospodarowanie obejmuje również zabudowę ujścia rzeki Chylonki oraz sukcesywną budowę nowych powierzchni manewrowych. Inwestycja ma spowodować rozwinięcie potencjału obsługi ładunków drobnicowych i spełniać wymagania zarówno działalności promowej, kontenerowej i logistycznej.

Planowane przedsięwzięcie od strony południowej i wschodniej graniczy z GCT Sp. z o.o. W odległości ok. 57-87 m od projektowanej linii nabrzeża zamykającego przebiega wysoka estakada ul. Kwiatkowskiego, zaś w odległości ok. 25 m. od niej przebiega ul. Janka Wiśniewskiego, dzielące teren planowanej inwestycji na dwie części. Od strony wschodniej ul. Janka Wiśniewskiego, teren planowanej inwestycji graniczy z Bazą Promową. Od strony zachodniej ul. Janka Wiśniewskiego, północny teren planowanego przedsięwzięcia ograniczony jest linią potoku Chylońskiego, zaś od południa i zachodu teren obejmuje dawne ogródki działkowe. Od strony zachodniej ul. Janka Wiśniewskiego zlokalizowane jest portowe ujęcie wody ze stacją uzdatniania.

W ramach planowanego przedsięwzięcia przewiduje się przedłużenie Nabrzeża Bułgarskiego, wybudowanie nabrzeża zamykającego Kanał Portowy. Nabrzeża mają być przystosowane do obsługi statków masowych oraz statków drobnicowych, w tym statków kontenerowych, ro-ro i statków do przewozu ładunków wielkogabarytowych. Bezpośredniego zaplecza obu nabrzeży zagospodarowane zostaną poprzez wybudowanie placów składowo-manewrowych dla towarów drobnicowych, wielkogabarytowych i masowych. Ponadto wnioskiem objęto wykonanie niwelacji terenu pod przyszłe place składowo-manewrowe bądź inny rodzaj działalności portowej związanej z obrotem towarów zjednostkowanych, wykonanie połączenia komunikacyjnego obu terenów, poprzez wybudowanie ul. Logistycznej wraz z infrastrukturą podziemną, połączonej z drogą dojazdową do wjazdu na place składowo-manewrowe zlokalizowane w bezpośrednim sąsiedztwie planowanych nabrzeży, wykonanie zabudowy wylotu rzeki Chylonki pod nabrzeżem i wybudowanie mostu przez rzekę Chylonkę.

Planowane przedsięwzięcie polegające m.in. na budowie nowych nabrzeży przeładunkowych wraz z ich zapleczem, z jednej strony zwiększy potencjał przeładunkowy portu, z drugiej zaś pozwoli uaktywnić gospodarczo niewykorzystane do tej pory tereny portu. Powyższe działania wpłyną na wzrost atrakcyjności i konkurencyjności oraz podniesienie pozycji Portu Gdynia w Sieci Bałtyckich Autostrad Morskich. Biorąc pod uwagę dokumenty programowe i planistyczne na poziomie krajowym, regionalnym i lokalnym (miasto Gdynia) należy stwierdzić, że realizacja inwestycji „Zagospodarowanie rejonu Nabrzeża Bułgarskiego w Porcie Gdynia” jest w pełni kompatybilna zarówno z założeniami Strategii Rozwoju Kraju 2007 – 2015 (SRK) i Narodowej Strategii Spójności (NSS) określającej priorytety i obszary wykorzystania oraz system wdrażania funduszy unijnych, jak również z celami częściowymi Strategii województwa pomorskiego i miasta Gdyni.

Planowane zamierzenie znajduje się poza obszarami Natura 2000. Najbliżej położone obszary Natura 2000 to:

- ok. 4,0 km na wschód „Zatoka Pucka” PLB 220005,
- ok. 4,5 km na północny wschód „Zatoka Pucka i Półwysep Helski” PLH 220032,
- ok. 5,5 km na południowy wschód projektowany obszar Natura 2000 „Klify i Rafy kamienne Orłowa”.

Planowana inwestycja znajduje się poza granicami obszarów chronionych objętych ochroną na podstawie przepisów ustawy o ochronie przyrody. Najbliżej położonym obszarem jest Trójmiejski Park Krajobrazowy, który znajduje się w odległości około 1,5 km na południe od planowanej inwestycji.

Przedmiotem przedsięwzięcia jest zagospodarowanie rejonu Nabrzeża Bułgarskiego w Porcie Gdynia. Przedsięwzięcie będzie realizowane w części na obszarze morskim, wobec czego stosownie do brzmienia art. 75 ust. 7 ustawy OOS organem właściwym do rozpoznania przedmiotowego wniosku i wydania decyzji o środowiskowych uwarunkowaniach jest Regionalny Dyrektor Ochrony Środowiska w Gdańsku.

Wydanie decyzji o środowiskowych uwarunkowaniach następuje przed uzyskaniem decyzji, o których mowa w art. 72 ust. 1 ww. ustawy.

Zgodnie z art. 6 ustawy OOS wymogu uzgodnienia lub opiniowania nie stosuje się, jeżeli organ prowadzący postępowanie jest jednocześnie organem uzgadniającym lub opiniującym. W okolicznościach niniejszej sprawy organami właściwymi w sprawie opiniowania są: Państwowy Graniczny Inspektor Sanitarny w Gdyni i Dyrektor Urzędu Morskiego w Gdyni.

Informacja o wniosku Inwestora oraz raporcie oddziaływania przedsięwzięcia na środowisko wpisane zostały do publicznie dostępnego wykazu danych, prowadzonego na podstawie art. 21 ust. 2 pkt. 9 ww. ustawy pod numerami, odpowiednio: 74/2012 oraz 75/2012. Wnioskodawca nie zażądał wyłączenia jawności któregokolwiek z przedstawionych przy podaniu lub w toku postępowania dokumentów.

W toku postępowania tuf. organ ustalił i zważył co następuje:

Zgodnie z art. 61 § 4 Kpa o wszczęciu postępowania zawiadomiono strony postępowania.

Zgodnie z art. 59 ust. 1 pkt 1 ustawy OOS realizacja planowanego przedsięwzięcia mogącego zawsze znacząco oddziaływać na środowisko wymaga przeprowadzenia oceny oddziaływania na środowisko. Stosownie do definicji zawartej w art. 3 ust. 1 pkt 8 ustawy OOS, ocena taka obejmuje w szczególności: 1) weryfikację raportu o oddziaływaniu przedsięwzięcia na środowisko, 2) uzyskanie wymaganych ustawą opinii i uzgodnień, 3) zapewnienie możliwości udziału społeczeństwa w postępowaniu. Czynności powyższe stanowią główne elementy postępowania dowodowego w niniejszej sprawie.

Z raportu o oddziaływaniu na środowisko, oprac. ECG ORBITAL Sp. z o.o., dr inż. Zbigniew Pawalec, dr Jan Czuchaj i mgr Roman Szuta – Gdynia - kwiecień 2011, wynika, iż na terenie planowanej inwestycji zinwentaryzowano około 180 gatunków roślin. Zasobność gatunkowa na tym terenie uzależniona jest od bardzo licznej grupy antropofitów oraz roślin uprawnych pozostałych po dawnych ogródkach działkowych. Na obszarze projektowanego przedsięwzięcia zanotowano 4 gatunki roślin naczyniowych objętych ścisłą ochroną gatunkową i 1 gatunek objęty ochroną częściową. Są to: orlik pospolity (*Aquilegia vulgaris*), turówka ieśnia (*Hierochloa australis*), rokitnik pospolity (*Hippophae rhamnoides*), pióropusznik strusi (*Matteucia struthiopteris*), sniadek baldaszkowaty (*Ornithogalum umbellatum*). Należy jednak zwrócić uwagę, że teren pod planowane przedsięwzięcie otoczony jest terenami przemysłowymi, kolejowymi oraz osiedlami mieszkaniowymi i węzłami komunikacyjnymi o znaczących wielkościach. Ww. siedliska roślin powstały w wyniku ludzkiej działalności i nie są to ich naturalne stanowiska, zniszczenie ich będzie miało znikomą negatywny wpływ na populację tych roślin na terenach chronionych i ważnych przyrodniczo w regionie. Niemniej jednak są to gatunki objęte ochroną ścisłą i gatunkową dlatego też należy uzyskać odrębne zezwolenie w trybie art. 56 ustawy o ochronie przyrody, na zniszczenie bądź przeniesienie ww. gatunków chronionych. Inwestor otrzymał zgodę na

zniszczenie i przeniesienie ww. gatunków od Generalnego Dyrektora Ochrony Środowiska i Regionalnego Dyrektora Ochrony Środowiska w Gdańsku.

Z przeprowadzonej inwentaryzacji ornitologicznej, terenów przeznaczonych pod inwestycję, wynika, że teren zasiedla około 40 różnych gatunków ptaków, dlatego też prace budowlane powinny uwzględnić wymagania tych gatunków, które na tym terenie przechodzą regularny rozród. Ptaki te rozpoczynają lęgi wczesną wiosną, często w marcu lub kwietniu. W związku z tym warunkiem realizacji inwestycji jest to, że prace należy rozpocząć przed okresem lęgowym ptaków (w okresie 1 wrzesień - 1 marzec), nie dojdzie zatem do powstania lęgów na terenach inwestycji i konieczności ich zniszczenia. Umożliwi to także osiągnięcie sukcesu lęgowego w innym miejscu.

Na terenie planowanej inwestycji zinwentaryzowano żabę trawną, ale występuje ona sporadycznie i w bardzo niewielkiej liczbie osobników. Gatunek ten był częściej obserwowany w bezpośrednim sąsiedztwie potoku Chyłońskiego. Niemniej jednak nie można całkowicie wykluczyć występowania płazów na terenie inwestycji. Aby wyeliminować ryzyko kolizji z płazami, w trakcie realizacji inwestycji, wprowadzono warunki dotyczące m.in. zabezpieczenia wlotu studzienek, ogrodzenie terenu budowy.

Z analizy przeprowadzonej w raporcie wynika, iż w czasie prac budowlanych nastąpi zniszczenie siedliska ślimaka winniczka. Ślimak winniczek występuje licznie w rejonie dzielnic sąsiadujących z Portem (Pogórze, Obluze, Oksywie). Na umyślnie zabijanie i okaleczanie zwierząt gatunku ślimak winniczek Inwestor posiada odpowiednie decyzje, można zatem stwierdzić, że przeanalizowano wpływ inwestycji na stan populacji w tym rejonie.

Port w Gdyni graniczy na linii falochronu z Obszarem Ochrony Ptaków „Zatoka Pucka” PLB 220005, który obejmuje również zewnętrzne baseny portowe (tor podejściowy). Tereny planowanej inwestycji są jednak oddalone od ww. obszaru o ok. 4,0 km. Po analizie raportu oddziaływania na środowisko można stwierdzić, że zasięg oddziaływania ograniczony zostanie do terenów planowanej inwestycji, a co za tym idzie nie przewiduje się jego bezpośredniego wpływu na obszary Natura 2000. Ponadto z raportu wynika, iż w trakcie realizacji przedsięwzięcia planowane jest maksymalne wykorzystanie niezanieczyszczonego urobku z prac czerpalnych powstałych w trakcie budowy nowych nabrzeży do makroniwelacji terenów po zachodniej stronie ul. Janka Wiśniewskiego. Ograniczy to ilość osadów dennych deponowanych na istniejącym kłapowisku, wyznaczonym dla Portu Gdynia, do minimum. Wypłoszenie ptaków z toru żeglugowego, nastąpiło już w czasie rozpoczęcia eksploatacji Portu Gdynia, w związku z tym można wykluczyć pośrednie negatywne oddziaływanie na obszar Natura 2000.

W ramach planowanej inwestycji rozpatrywano niżej podane warianty wykorzystania terenu:

- wariant „0” bezinwestycyjny – brak działań inwestycyjnych, pozostawienie niezagospodarowanego terenu,
- wariant I „minimum” – podejmuje się działania minimalne „prowizoryczne”, odpowiadające na potrzeby chwili – tymczasowe wykorzystywanie terenu, niekoniecznie pod portową działalność przeładunkową i logistyczną;
- wariant II „docelowy” – przygotowanie nabrzeży i terenu pod przeładunki oraz inne operacje portowe i logistyczne.

Inwestycja składa się z kilku zasadniczych elementów, powiązanych ze sobą funkcjonalnie:

- Obszar I – obszar inwestycji nabrzeżowej – budowa nabrzeży portowych wraz z placami składowo - manewrowymi,
- Obszar II – obszar inwestycji drogowej – budowa ulicy komunikującej pomiędzy obszarem nabrzeżowym a terenami logistycznymi i dojazdem drogowym do portu;
- Obszar III – obszar inwestycji logistycznej – przygotowanie terenu pod inwestycje logistyczne, powiązane z działalnością portową

Biorąc pod uwagę powyższe (odrębne rodzaje prac inwestycyjnych) wariantowanie rozpatrywanego przedsięwzięcia przedstawiono stosownie do wydzielonych integralnych obszarów inwestycyjnych.

Ostateczna koncepcja zagospodarowania rejonu Nabrzeża Bułgarskiego obejmuje:

- lokalizację rezerwy dla przyszłego stanowiska „ro – ro” na południowym krańcu Nabrzeża Zamykającego, tu pochylnia „ro – ro” będzie mogła obsługiwać statki cumujące przy Nabrzeżu Bułgarskim;
- wybudowanie linii Nabrzeża Bułgarskiego zlokalizowanej na terenie działki ZMPG S.A. jako przedłużenie w linii nabrzeża istniejącego na terenie GCT – rozwiązanie najbardziej racjonalne, umożliwiające przyszłemu dzierżawcy przeładunek statków o większej długości;
- budowę drogi Logistycznej oraz makroniwelację placów z wykorzystaniem urobku powstałego z prac czerpalnych podczas budowy projektowanych nabrzeży.

Zakres przedsięwzięcia wariantu przyjętego do realizacji został szczegółowo opisany w „Charakterystyce przedsięwzięcia”, stanowiącej załącznik nr 1 do niniejszej decyzji.

Zgodnie z art. 79 ustawy OOS przed wydaniem decyzji o środowiskowych uwarunkowaniach organ właściwy do jej wydania zapewnia możliwość udziału społeczeństwa w postępowaniu, w ramach przeprowadzania oceny oddziaływania przedsięwzięcia na środowisko. Tut. organ podał do publicznej wiadomości, w formie obwieszczenia znak RDOŚ-Gd-WOO.4211.35.4.2011.AT z dnia 01.02.2012r., informacje określone w art. 33 ustawy OOS, w szczególności o możliwości składania uwag i wniosków, wskazując miejsce i 21 dniowy termin ich składania. Ogłoszenie zostało zamieszczone na tablicy ogłoszeń oraz stronie internetowej tut. organu oraz na tablicach ogłoszeń: Zarządu Morskiego Portu, w Gdyni S.A., Urzędu Miasta w Gdyni, Urzędu Morskiego w Gdyni.

W wyznaczonym terminie postępowania z udziałem społeczeństwa, nie wpłynęły żadne uwagi ani wnioski.

Ocena oddziaływania przedsięwzięcia na środowisko, w tym na obszary Natura 2000, została oparta o ustalenia faktyczne i poglądy naukowo-badawcze zawarte w przedstawionym przez wnioskodawcę raporcie o oddziaływaniu przedsięwzięcia na środowisko. Raport o oddziaływaniu przedsięwzięcia na środowisko odpowiada pod względem struktury treści art. 66 ustawy OOS, a jego ustalenia są spójne, logiczne i przekonujące. Ustaleń dokonano także w łączności z informacjami ze standardowych formularzy danych opisujących obszary Natura 2000, na które oddziałuje przedsięwzięcie. Dokonując oceny całokształtu zebranych w niniejszej sprawie dowodów tut. organ uwzględnił stanowisko przedstawione w opinii Państwowego Granicznego Inspektora Sanitarnego w Gdyni znak SE.ZNS-80/4912/1/12 z dnia 29.02.2012r., oraz Dyrektora Urzędu Morskiego w Gdyni znak INZ/ZP-8316/15-II/12 z dnia 13.03.2012r. wraz ze sprostowaniem znak INZ/ZP-8316/15-III/12 z dnia 19.03.2012r.

Z zebranego w niniejszej sprawie obszernego materiału dowodowego na okoliczność rodzaju i zasięgu oddziaływania na środowisko, w tym zdrowie ludzi oraz obszary Natura 2000, któremu tut. organ w całości dał wiarę, wynika przede wszystkim, że:

- Wpływ na środowisko naturalne w fazie realizacji i eksploatacji związane będzie głównie z emisją hałasu i zanieczyszczeń do atmosfery. Zarówno w przypadku warunków aerosanitarnych jak i klimatu akustycznego w wyniku realizacji i funkcjonowania przedsięwzięcia głównym źródłem będzie ruch samochodów ciężarowych i osobowych, maszyn załadunkowo – rozładunkowych na nabrzeżach i placach składowo - manewrowych oraz statków.
- Teren objęty planowaną inwestycją jest uzbrojony w następujące sieci:
 - energetyczną,

- telekomunikacyjną,
- wodociągową,
- kanalizację deszczową,
- sieć gazową,
- sieć ciepłą.

Realizacja przedsięwzięcia będzie wymagała przebudowy istniejącego uzbrojenia.

- Realizacja inwestycji spowoduje zmniejszenie szkodliwego oddziaływania analizowanego terenu na środowisko poprzez uszczelnienie istniejących nawierzchni składowych i komunikacyjnych, uporządkowanie i budowę szczelnej kanalizacji wód opadowych z urządzeniami oczyszczającymi na wylotach oraz poprawę bezpieczeństwa ruchu statków, zwłaszcza podczas nawigacji dużych jednostek pływających.
- Eksploatacja projektowanego przedsięwzięcia:
 - nie spowoduje znaczącego wzrostu emisji zanieczyszczeń do atmosfery, a co za tym idzie nie przewiduje się przekroczeń standardów jakości powietrza w analizowanym rejonie Portu Gdynia i jego sąsiedztwie,
 - wpłynie na dalsze polepszenie warunków krajobrazowych tego terenu, poprzez dalszy rozwój portu możliwy jako efekt przeprowadzonej inwestycji,
 - nie spowoduje przekroczenia wartości odniesienia emitowanych substancji w powietrzu poza terenem Portu. Niewielkie przekroczenie częstości przekroczeń dla stężeń jednogodzinowych tlenków azotu wystąpi tylko w rejonie nabrzeża i jest związane z krótkotrwałym postojem statku i pracą statkowych agregatów prądotwórczych (przez ok. 10 godz., maksymalnie 2 razy w tygodniu) – stężenia średnioroczne wynoszą tylko ok. 10% wartości dyspozycyjnej dla tych substancji.
- W sąsiedztwie lub w bezpośrednim zasięgu oddziaływania planowanego przedsięwzięcia nie występują dobra kultury w rozumieniu *Ustawy z dnia 23 lipca 2003 r. o ochronie zabytków i opiece nad zabytkami (Dz. U. z 2003 r. Nr 162, poz. 1568)*, ani zidentyfikowane stanowiska archeologiczne.
- Planowane przedsięwzięcie nie wymaga ustalenia obszaru ograniczonego użytkowania.
- Ze względu na charakter oraz miejsce i czas budowy, nie przewiduje się aby realizacja planowanego przedsięwzięcia była źródłem konfliktów społecznych.

W raporcie dokonano analizy oddziaływań skumulowanych eksploatacji planowanego przedsięwzięcia w powiązaniu z innymi realizowanymi i przeznaczonymi do realizacji inwestycjami w rejonie Portu Gdynia, o których autorzy raportu posiadali wiedzę. Ze względu na sąsiedztwo osiedli mieszkaniowych oraz lokalizację i charakterystykę przedsięwzięcia analiza ta została ograniczona do analizy wpływu na klimat akustyczny i areosanitarny. Z przeprowadzonych analiz wynika, iż istnieje możliwość pogorszenia się klimatu akustycznego na terenach położonych powyżej północnej granicy Portu Gdynia (teren zabudowy mieszkaniowo - usługowej przy ul. Sztukatorów oraz rejon zabudowy mieszkaniowej przy ul. Kuśnierskiej) co stanowiło przesłankę dla organu do nałożenia na Inwestora wykonania analizy porealizacyjnej w tym zakresie.

W konsekwencji powyższych ustaleń w niniejszej decyzji nałożono szereg uwarunkowań o charakterze środków łagodzących potencjalne lub zidentyfikowane negatywne oddziaływania przedsięwzięcia na środowisko. W celu minimalizacji wpływu na poszczególne komponenty środowiska przyjęto zalecenia wynikające z raportu.

Uwarunkowania i obowiązki określone w pkt 1.2 niniejszej decyzji nałożono w oparciu o wnioski i zalecenia przedstawionego raportu. Uwarunkowania określone dla fazy realizacji przedsięwzięcia sformułowano mając na względzie m.in. obowiązki.

– zapewnienia oszczędnego korzystania z terenu w trakcie przygotowywania i realizacji inwestycji (art. 74 ust. 1 ustawy – Prawo ochrony środowiska).

- uwzględniania ochrony środowiska na obszarze prowadzenia prac a w szczególności ochrony gleby, zieleni, naturalnego ukształtowania terenu i stosunków wodnych (art. 75 ust. 1 ustawy – Prawo ochrony środowiska),
- wykorzystywanie i przekształcanie elementów przyrodniczych przy prowadzeniu prac budowlanych wyłącznie w takim zakresie, w jakim jest to konieczne w związku z realizacją konkretnej inwestycji (art. 75 ust. 3 ustawy – Prawo ochrony środowiska),
- wykorzystywania surowców i materiałów, które zapobiegają powstawaniu odpadów lub pozwalają utrzymać na możliwie najniższym poziomie ich ilość, a także ograniczają negatywne oddziaływanie na środowisko lub zagrożenie życia lub zdrowia ludzi (art. 6 ustawy o odpadach),
- postępowania z odpadami w sposób zgodny z zasadami gospodarowania odpadami, wymaganiami ochrony środowiska oraz planami gospodarki odpadami (art. 7 ustawy o odpadach).

Wymagania powyższe określono mając na względzie najbardziej istotne spośród zidentyfikowanych emisji, brak zarządzania którymi mógłby stanowić źródło negatywnego oddziaływania na środowisko, w tym zdrowie ludzi bądź, skrajnie, prowadzić do stanu zagrożenia środowiska. Podawane uwarunkowania obejmują zarówno działania o charakterze prewencyjnym, nadzorczym, jak i techniczne środki zarządzania emisjami. Uwarunkowania określone dla projektu budowlanego stanowią bezpośrednią wytyczną dla projektanta i mają na celu zapewnienie oszczędnego korzystania z zasobów środowiska, minimalizację emisji, odpowiednie zarządzanie emisjami albo realizację priorytetów lokalnej polityki ekologicznej. U podstaw ww. wytycznych leżą m.in.:

- zasady prewencji, przezorności i ponoszenia kosztów oddziaływań na środowisko, wynikające z art. 6 i 7 ustawy – Prawo ochrony środowiska;
- zakaz powodowania pogorszenia stanu środowiska w znacznych rozmiarach lub zagrożenia życia lub zdrowia ludzi (art. 141 ust. 2 Prawo ochrony środowiska);
- nakaz dotrzymywania standardów jakości środowiska i standardów emisyjnych (art. 141 ust. 1 i 144 ust. 1 Prawo ochrony środowiska);
- zakaz eksploatacji instalacji powodującej wprowadzanie gazów lub pyłów do powietrza, emisję hałasu oraz wytwarzanie pól elektromagnetycznych w stopniu skutkującym przekroczeniem standardów jakości środowiska poza terenem, do którego prowadzący instalację ma tytuł prawny (art. 144 ust. 2 Prawo ochrony środowiska);
- nakaz stosowania paliw, surowców i materiałów eksploatacyjnych zapewniających ograniczanie ich negatywnego oddziaływania na środowisko, jak też podejmowania odpowiednich działań w przypadku powstania zakłóceń w procesach technologicznych i operacjach technicznych w celu ograniczenia ich skutków dla środowiska (art. 146 Prawo ochrony środowiska);
- zakaz podejmowania działań mogących, osobno lub w połączeniu z innymi działaniami, znacząco negatywnie oddziaływać na cele ochrony obszaru Natura 2000 (art. 33 ust. 1 ustawy o ochronie przyrody).

Zgodnie z rozporządzeniem Ministra Gospodarki z dnia 9 kwietnia 2002 r. w sprawie rodzajów i ilości substancji niebezpiecznych, których znajdowanie się w zakładzie decyduje o zaliczeniu go do zakładu o zwiększonym ryzyku albo zakładu o dużym ryzyku wystąpienia poważnej awarii przemysłowej (Dz. U. Nr 58, poz. 535 z późn. zm.) przedsięwzięcie nie jest zaliczone, ani nie powoduje zaliczenia przedsięwzięcia będącego przedmiotem sprawy do zakładów stwarzających zagrożenie wystąpienia poważnych awarii. Zgodnie z art. 3 pkt 23 ustawy – Prawo ochrony środowiska poważną awarią jest szczególna kategoria awarii, obejmująca zdarzenie, w szczególności emisję, pożar lub eksplozję, powstałe w trakcie procesu przemysłowego, magazynowania lub transportu, w których występuje jedna lub więcej niebezpiecznych substancji (wymienionych w ww. rozporządzeniu), prowadzące do natychmiastowego powstania zagrożenia życia lub zdrowia ludzi lub środowiska lub powstania takiego zagrożenia z opóźnieniem. Wobec powyższego w decyzji nie określono wymogów w zakresie przeciwdziałania skutkom awarii przemysłowych. Raport wykonany dla

przedsięwzięcia opisuje możliwe sytuacje awaryjne oraz określa sposoby zapobiegania tym zdarzeniom oraz obowiązki związane z ochroną środowiska na wypadek ich wystąpienia

Po przeanalizowaniu zakresu planowanego przedsięwzięcia oraz zidentyfikowaniu jego oddziaływań na środowisko i ich skali stwierdzono, że planowane przedsięwzięcie nie będzie powodować transgranicznych oddziaływań na środowisko. Do oddziaływań takich, przy uwzględnieniu zaleconych działań na wypadek wystąpienia sytuacji awaryjnych, nie będą również prowadzić zidentyfikowane możliwe sytuacje awaryjne. Emisje powodowane eksploatacją instalacji nie będą również bezpośrednio lub pośrednio, w tym poprzez sieć hydrograficzną lub wskutek wędrówek zwierząt, przenoszone na duże odległości w stopniu, który mógłby powodować znaczące oddziaływania na terytorium innych państw. Z tych względów w niniejszej sprawie nie zachodziła konieczność przeprowadzania postępowania w sprawie oddziaływań transgranicznych, o jakim mowa w art. 104 i n. ustawy OOŚ, jak i określania uwarunkowań związanych z takimi oddziaływaniami w treści niniejszej decyzji

W niniejszej decyzji na wnioskodawcę obowiązków przygotowania dokumentacji ponownej oceny oddziaływania przedsięwzięcia na środowisko. Zgodnie z art. 82 ust 2 ustawy OOŚ o konieczności przeprowadzenia ponownej oceny orzeka się biorąc pod uwagę iż:

- posiadane na etapie wydawania decyzji o środowiskowych uwarunkowaniach dane na temat przedsięwzięcia lub elementów przyrodniczych środowiska objętych zakresem przewidywanego oddziaływania przedsięwzięcia na środowisko nie pozwalają wystarczająco ocenić jego oddziaływania na środowisko;
- ze względu na rodzaj i charakterystykę przedsięwzięcia oraz jego powiązania z innymi przedsięwzięciami istnieje możliwość kumulowania się oddziaływań przedsięwzięć znajdujących się na obszarze, na który będzie oddziaływać przedsięwzięcie;
- istnieje możliwość oddziaływania przedsięwzięcia na obszary wymagające specjalnej ochrony ze względu na występowanie gatunków roślin i zwierząt lub ich siedlisk lub siedlisk przyrodniczych objętych ochroną, w tym obszary Natura 2000 oraz pozostałe formy ochrony przyrody.

W analizowanym przypadku ustalenia raportu oraz wiedza własna organu jest wystarczająca do dokonania oceny oddziaływania na środowisko.

Decyzję wydano w oparciu o opinie Państwowego Granicznego Inspektora Sanitarnego w Gdyni znak SE.ZNS-80/4912/1/12 z dnia 29.02.2012r. oraz Dyrektora Urzędu Morskiego w Gdyni znak INZ/ZP-8316/15-II/12 z dnia 13.02.2012r. wraz ze sprostowaniem znak INZ/ZP-8316/15-III/12 z dnia 19.03.2012r. Zagadnienia wskazywane w stanowiskach ww. organów zostały uwzględnione w treści decyzji.

W dniu 05.03.2012r. tut. organ działając na podstawie art. 10 §1 Kpa zawiadomił strony postępowania o możliwości zapoznania się i wypowiedzenia co do zebranego materiału oraz zgłaszanych żądań. W wyznaczonym terminie nie wpłynęły żadne uwagi ani wnioski

Realizacja inwestycji zgodnie z uwarunkowaniami określonymi niniejszą decyzją, a także późniejsza eksploatacja obiektów powstałych w wyniku przedsięwzięcia nie zwalnia inwestora z obowiązku, niezależnie od postanowień niniejszej decyzji.

- stosowania przepisów w sprawie warunków technicznych ustanowionych na podstawie art.7 ustawy z dnia 7 lipca 1994 r. – Prawo budowlane (t.j. Dz. U. z 2006 r. Nr 156, poz.1118 z późn. zm.);
- uzyskania wymaganych prawem zezwoleń, opinii i uzgodnień;
- realizacji obowiązków wynikających wprost z przepisów prawa, w tym w szczególności obowiązków dotyczących prawidłowej eksploatacji instalacji, określonych przepisami ustawy z dnia 27 kwietnia 2001 r. – Prawo ochrony środowiska oraz gospodarki odpadami, określonej przepisami ustawy z dnia 27 kwietnia 2001 r. o odpadach (t.j.

Dz. U. z 2007 r. Nr 39, poz. 251 z późn. zm.), obowiązki takie, jako istniejące i wiążące z mocy prawa, nie podlegają powtórzonemu nałożeniu i ujawnieniu w decyzji.

W tym stanie należało orzec jak na wstępie.

Decyzja podlega ujawnieniu w publicznie dostępnym wykazie danych.

Pouczenie

Decyzję o środowiskowych uwarunkowaniach dołącza się do wniosku o wydanie decyzji, o której mowa w art. 72 ust. 1 ustawy OOS. Złożenie wniosku powinno nastąpić nie później niż przed upływem czterech lat od dnia, w którym decyzja o środowiskowych uwarunkowaniach stała się ostateczna. Złożenie wniosku może nastąpić w terminie sześciu lat od dnia, w którym decyzja o środowiskowych uwarunkowaniach stała się ostateczna, jeżeli realizacja planowanego przedsięwzięcia przebiega etapowo oraz nie zmieniły się warunki określone w tej decyzji.

Do zmiany decyzji o środowiskowych uwarunkowaniach stosuje się odpowiednio przepisy o wydaniu decyzji o środowiskowych uwarunkowaniach.

Od niniejszej decyzji przysługuje stronie odwołanie do Generalnego Dyrektora Ochrony Środowiska za pośrednictwem Regionalnego Dyrektora Ochrony Środowiska w Gdańsku, w terminie 14 dnia od daty jej otrzymania, zgodnie z art. 127 i 129 Kpa.

Tytułem wydania niniejszej decyzji wniesiono opłatę skarbową w wysokości 205 zł oraz 17 zł za przedłożone pełnomocnictwo (załącznik nr 1, cz. I, poz. 45 ustawy z dnia 16 listopada 2006 roku o opłacie skarbowej - Dz. U. Nr 225, poz. 1635 ze zm.).

Regionalna Dyrekcja
Ochrony Środowiska
Gdańsk
Anna Kucharska


Otrzymują:

- 1) Zarząd Morskiego Portu Gdynia S.A.
81-337 Gdynia, ul. Rotterdamska 9
2. Prezydent Miasta Gdyni
81-382 Gdynia, Aleja Marszałka Piłsudskiego 52/54
3. Trefl S.A.
81-810 Sopot, Aleja Niepodległości 809A
4. Gdynia Container Terminal S.A.
81-184 Gdynia, ul. Energetyków 5
5. Urząd Morski w Gdyni
81-338 Gdynia, ul. Chrzanowskiego 10
- 6 a/a

Regionalna Dyrekcja
Ochrony Środowiska

GLÓWNY SPECJALISTA

Anna Kucharska


**REGIONALNY DYREKTOR
OCHRONY ŚRODOWISKA
W GDAŃSKU**

ZALĄCZNIK Nr 1
do decyzji nr RDOŚ- Gd-WOO 4211.35.9.2011.AT
zgodnie z art. 84, ust.2 ustawy z dnia 3 października 2008 roku o udostępnianiu informacji o
środowisku i jego ochronie, udziale społeczeństwa w ochronie środowiska oraz o ocenach
oddziaływania na środowisko(Dz. U. Nr 199, poz. 1227 ze zm.)

CHARAKTERYSTYKA PRZEDSIĘWZIĘCIA

Planowane przedsięwzięcie polega na zagospodarowaniu rejonu Nabrzeża Bułgarskiego w Porcie Gdynia.

W ramach planowanego przedsięwzięcia projektuje się:

- I. Po wschodniej stronie ul. Janka Wiśniewskiego:
 1. Przebudowa miejscowej sieci ciepłowniczej – planowana likwidacja odcinka o dł. ok. 380 m, niwelacji terenu i budowa nowego odcinka o dł. ok. 475 m z rur preizolowanych z wyposażeniem.
 2. Przebudowa gazociągu – przewiduje się rozbiórkę ok. 150 m nieczynnej części gazociągu $\phi 150$. Nowy gazociąg średnioprężny $\phi 250$ zabezpieczony zostanie rurami osłonowymi pod projektowanym wyjazdem.
 3. Przedłużenie kolektora miejskiego $\phi 1400$. Wylot istniejącego kolektora zostanie przełożony na nowe nabrzeże zamykające.
 4. Zabudowa odcinka ujściowego rzeki Chylonki obejmuje rozwiązanie konstrukcyjne zabudowy ujścia na odcinku długości ok. 100 m, tj. od istniejącego przepustu pod ulicą Janka Wiśniewskiego do komory wylotowej w Nabrzeżu Zamykającym. W komorze wylotowej zabudowy rzeki Chylonki projektowane są wyloty wód poregeneracyjnych z ECII i projektowanego kolektora miejskiego $\phi 1300$ wód opadowych z rejonu ul. Energetyków
 5. Przedłużenie kolektora wód poregeneracyjnych z EC z planowanym wylotem w komorze wylotowej zabudowy rzeki Chylonki
 6. Przebudowa kabli – wykonanie pod nawierzchnią przepustów kablowych z systemem studzienek rewizyjnych, odgałęźnych, rozdzielczych, czy przelotowych. Zaprojektowano trzy oddzielne systemy kanałów kablowych dla teletechniki, instalacji niskich napięć i sieci średnich napięć.
 7. Budowę 192 m Nabrzeża Bułgarskiego o rzędnej -13,5 m bez umocnienia dna, wraz z wyposażeniem:
 - konstrukcja podwodna: stalowa ścianka szczelna; pale typu Fundex; ciągle podłużne oczepy na ściance i palach stanowiące oparcie dla płyty nabrzeża; szerokość nadbudowy ok. 30 m;
 - na płycie nośnej nabrzeża projektowany jest odwodny parapet, fundamenty szyn urządzenia przeladunkowego, bloki pacholowe z żebrzem poprzecznym, studnie instalacyjne i nawierzchnia betonowa na zasypie piaskowym – dopuszczalne obciążenia 40 kN/m²

- budowa studzienek kablowych wraz z przepustami kablowymi połączonymi z kanalizacją kablową dla kabli SN 15 kV w kierunku istniejącej stacji transformatorowej SO-7;
 - odwodnienie nabrzeża w tym: ścieżki cumowniczej, torowiska nabrzezowych urządzeń przeladunkowych;
 - studnie poboru wody w pasie ścieżki cumowniczej;
 - budowa dwóch studzienek dla odbioru ścieków ze statków;
 - budowa projektowanych wylotów wód deszczowych wyposażonych w urządzenia podczyszczające
- 8 Budowę 127,5 m Nabrzeża Zamykającego o rzędnej dna -10.5 m (-13.5 m przy pochylni Ro-Ro – 40 mb) wraz z wyposażeniem:
- nabrzeże płytowe z wykopem odciążającym, opartym na stalowej ścianie i ruszcie pali typu Fundex oraz prefabrykowanych pali żelbetonowych;
 - nadbudowa – nośna płyta nabrzeża oparta na ciągłych oczepach żelbetonowych – dopuszczalne obciążenia 30 kN/m² (na pochylni Ro-Ro „C”) i 20 kN/m²;
 - kanalizacja kablowa energetyczna wraz ze studniami kablowymi;
 - budowa studzienki dla odbioru ścieków ze statków;
 - odwodnienie liniowe;
 - wylot kanalizacji deszczowej;
9. Budowę placu składowo - manewrowego na zapleczu Nb. Bułgarskiego o powierzchni ok. 26 800 m² o nawierzchni betonowej na gruncie zagęszczonym, wyposażonym w:
- odwodnienie liniowe;
 - wodociąg z hydrantami p. poz. w układzie pierścieniowym, zasilany z rurociągu tranzytowego z portowego ujęcia wody;
 - kanalizacja kablowa energetyczna wraz ze studniami kablowymi oraz instalacje elektroenergetyczne zasilane ze stacji transformatorowej SO 7;
 - oświetlenie zrealizowane z wież oświetleniowych zasilane ze stacji transformatorowej SO-7
- Budowa placu składowo – manewrowego wymaga uprzedniej niwelacji terenu.
10. Budowę placu składowo - manewrowego o pow. ok. 5 700 m² na zapleczu Nabrzeża Zamykającego o powierzchni betonowej:
- liniowe odprowadzenie wód opadowych z kolektorami zbiorczymi do kanalizacji deszczowej wspólnej dla terenów przyległych do ul. Janka Wiśniewskiego, wyposażonych w urządzenia podczyszczające przed wspólnym wylotem do kanału portowego
 - oświetlenie zrealizowane na słupach oświetleniowych zasilane ze stacji transformatorowej SO - 7;
 - kanalizacja kablowa energetyczna wraz ze studniami kablowymi;
- 11 Budowa drogi dwujezdniowej – szerokości jezdni 7 m i powierzchni ok. 900 m², z dwoma pasami ruchu w każdą stronę, obsługującą wyjazd/wjazd z ulicy Janka Wiśniewskiego do placów składowych i manewrowych zlokalizowanych w bezpośrednim sąsiedztwie planowanych nowych nabrzeży

II Po zachodniej stronie ul. Janka Wiśniewskiego:

- 1 Budowa ulicy Logistycznej dwujezdniowej o długości ok. 1 160 m, od skrzyżowania z ul. J. Wiśniewskiego do włączenia w istniejący odcinek ulicy prowadzącej do Elektrociepłowni Wybrzeże, w tym:

- budowa skrzyżowania ul. Logistycznej z ul. Janka Wiśniewskiego, przewiduje się przebudowę ul. Janka Wiśniewskiego na odcinku ok. 270 m i przeniesienie jednego przystanku autobusowego;
- budowa ronda na skrzyżowaniu ul. Logistycznej z ul. Kontenerową, o średnicy zewnętrznej równej ok. 40,0 m, jezdni szerokości ok. 7,5 m oraz wewnętrznym pasem wyłożonym kostką kamienną;
- budowa wzdłuż ulicy obustronnego chodnika o szerokości ok. 2,0 m oraz ścieżki rowerowej szerokości ok. 2,0 m, oddzielonych od jezdni pasem zieleni szerokim na ok. 3,5 m;
- budowa mostu na rzece Chylonce w sąsiedztwie skrzyżowania ul. Wiśniewskiego z ul. Logistycznej;
- wybudowanie kanału deszczowego zbierającego wody opadowe z terenu jezdni i terenów przyległych. Wody opadowe będą odprowadzane poprzez osadnik i separator projektowanym wylotem poniżej mostu drogowego do wód rzeki Chylonki;
- budowa wzdłuż projektowanej jezdni nowej sieci kanalizacji sanitarnej z przyszłych obiektów kubaturowych z przepompownią ścieków i rurociągiem tłocznym wpinającym się do istniejącej instalacji sanitarnej;
- budowa oświetlenia ogólnego zrealizowanego na słupach oświetleniowych;
- budowa infrastruktury elektroenergetycznej;
- przebudowa sieci wodociągowej.

2. Makroniwelacja terenów pod przyszłe palce składowe:

Placu I o powierzchni ok. 116 000 m² ograniczonego od północy Potokiem Chylonskim, od południa planowaną ul. Logistyczną, od wschodu rzeką Chylonką a od zachodu istniejącymi placami składowymi.

Placu II o powierzchni ok. 135 000 m² ograniczonego od północy ul. Logistyczną, od zachodu istniejącymi placami składowymi, a od południa i wschodu ciągnie się do granicy terenów we władaniu Zarządu Morskiego Portu Gdynia SA.

Makroniwelacja tego terenu będzie wymagała usunięcia humusu a następnie nawiezienia nowego gruntu. Całkowita kubatura humusu do wywiezienia z terenów Placu I i II wynosi ok. 72 400 m³, a piaszczystego gruntu dowiezionego i namytego ok. 229 150 m³.

III. Prace ziemne i czerpalne związane z budową nowych nabrzeży po wschodniej i makroniwelacjami placów po zachodniej stronie ul. Janka Wiśniewskiego.

Prace ziemne i czerpalne związane z budową Nb. Bułgarskiego i Zamykającego oraz podejściem do nich wymagają wyczerpania ok. 200 000 m³ mas ziemnych na powierzchni 20 700 m².

Zgodnie z założeniami projektowymi minimum 50% uzyskanego z prac ziemnych urobku zostanie zrefulowana na placach składowych, w celu wykorzystania do niwelacji terenu pod Plac I i II oraz droge Logistyczną. Pozostała niewykorzystana część urobku zostanie zdeponowana na kładowisku.

W związku z planowanym wykorzystaniem urobku z prac ziemnych przewiduje się następującą kolejność i technologię wykonania robót przy budowie pola refulacyjnego:

- zdjęcie warstwy humusu i hańdowanie na obrzeżach pola do późniejszego wykorzystania;
- zebranie i zagospodarowanie niemożnych gruntów namulowo – torfowych;
- wykonanie przeplycnem niezależnego przepustu rurowego pod ul. Janka Wiśniewskiego dla przepuszczenia rurociągu refulacyjnego
- odprowadzenie wód z pola refulacyjnego poprzez system kanalizacji deszczowej ul. Logistycznej do rzeki Chylonki;

Przedsięwzięcie pn. „Zagospodarowanie rejonu Nabrzeża Bułgarskiego w Porcie Gdynia”

- realizowane będzie na terenie działek:

Karta Mapy	Nr działki	Powierzchnia [ha]
100	67/2	3,2145
	92/2	0,5645
	101/2	0,2256
	102/2	0,7758
	103/2	0,0113
101	32/1	1,0778
	34/1	4,5893
	53/1	9,0343
102	150/10	0,0026
	154/12	0,7147
	156/6	1,1212
	160/10	1,0404
103	189/10	11,3451
	26/1	0,3407
	27/1	0,0591
	28/1	0,0002
	30/2	1,8011
	31/2	2,4031
	32/2	0,8588
	33/2	1,0325
104	38/2	12,4770
	426/115	0,0625
	427/115	0,6546
	375/115	0,0787
	376/115	0,0682
	379/115	4,9605
	380/115	0,3513
381/115	0,5057	
107	390	0,0582
	10/1	0,0690
	14/1	8,2073
	15/1	2,3351
	22/1	8,2491
	23/1	0,1775
	30/1	0,1979
	31/1	0,0258
	32/1	0,0146
	33/1	0,0953
108	65/8	5,2641
	66/8	0,3164
	96/8	0,1156
	99/8	0,1127
	112/8	0,8304
	113/8	1,0005
	1-5/8	1,7074

- obejmie swym oddziaływaniem teren działek:

Karta Mapy	Nr działki	Powierzchnia [ha]
100	67/2	3,2145
	92/2	0,5645
	93/2	0,7664
	94	2,3235
	101/2	0,2256
	102/2	0,7758
	103/2	0,0113
101	34/1	4,5893
	36/2	2,0471
	51/1	0,3160
	52/1	0,6387
102	53/1	9,0343
	160/10	1,0404
	164/6	0,0247
	167/10	0,0049
	168/10	0,3276
	170/12	0,1503
	171/12	1,3367
	175/10	1,1350
103	188/10	0,0148
	21/2	0,0455
	34/2	0,6422
	36/2	1,0325
	37/2	2,5853
104	38/2	12,4770
	355/115	0,3000
	356/155	0,2630
	426/115	0,0625
	427/115	0,6546
	376/115	0,0682
	379/115	4,9605
	380/115	0,3513
107	424/115	0,0063
	425/115	0,0020
	14/1	8,2073
	15/1	2,3351
	22/1	8,2491
108	23/1	2,3564
	65/8	5,2641
	80/8	7,5778
	112/8	0,8304
	113/8	1,0005
	115/8	1,7074

GLÓWNY SPECJALISTA

Anna Kozłowska

Decyzja RDOS-Gd-WOO 4211 35.9.2011.AT

Strona 20 z 20